

2011年3月期決算説明会

2011年5月25日

日本電設工業株式会社

URL <http://www.densetsuko.co.jp/>

I . 2011年3月期決算概要.....	2
-----------------------	---

II . 災害復旧への取組み.....	16
---------------------	----

III . 部門別各種施策.....	19
--------------------	----

IV . 日本電設3ヶ年経営計画2009進捗状況.....	29
-------------------------------	----

V . 創立70周年記念事業.....	31
---------------------	----

参考資料

連結

受注高	1,561億円	(1.0% ↑)
売上高	1,537億円	(▲ 1.0% ↓)
繰越高	1,019億円	(3.4% ↑)
営業利益	108億円	(0.0 P →)
経常利益	117億円	(▲ 0.1 P ↓)
当期純利益	62億円	(0.0 P →)

※()は対前期比

東日本大震災の影響

売上高への影響 約37億円減少(売上高比率▲2.4%)

(内訳)完成予定工事が繰り越したことによる売上高減	約35億円
施工中の工事の打ち切り竣工による売上高減	約 1億円

繰越高への影響 約35億円増加(繰越高比率3.4%)

経営成績 対前期比較P/L(連結)

経営成績 対前期比較P/L ※()は売上高比率

(単位:百万円)

	2010年3月期		2011年3月期		対前期比		2011年3月期予想		対予想比	
売上高		155,256		153,747	▲1.0%	▲1,509		159,300	▲3.5%	▲5,552
売上原価	(85.1%)	132,151	(85.1%)	130,821	▲1.0%	▲1,330	(85.8%)	136,640	▲4.3%	▲5,818
売上総利益	(14.9%)	23,105	(14.9%)	22,926	0.0P	▲179	(14.2%)	22,660	0.7P	266
販売費及び一般管理費	(7.9%)	12,221	(7.9%)	12,163	▲0.5%	▲57	(7.8%)	12,360	▲1.6%	▲196
営業利益	(7.0%)	10,884	(7.0%)	10,762	0.0P	▲121	(6.5%)	10,300	0.5P	462
営業外損益	(0.7%)	1,063	(0.6%)	939	▲11.6%	▲123	(0.5%)	800	17.5%	139
経常利益	(7.7%)	11,947	(7.6%)	11,702	▲0.1P	▲245	(7.0%)	11,100	0.6P	602
特別損益	(▲0.2%)	▲307	(0.0%)	35	—%	343	(—%)	—	—%	35
当期純利益	(4.1%)	6,300	(4.1%)	6,229	0.0P	▲70	(3.8%)	6,000	0.3P	229

売上高 1,509百万円減



一般電気工事では大型物件の完成により増



鉄道電気工事では東日本大震災の影響により減



情報通信工事では、連結子会社の東日本電気エンジニアリングが予想を上回ったものの、当社完成予定工事の一部遅れが響き減



販売費及び一般管理費 57百万円減



人件費等の減



部門別受注高・売上高(連結)



日本電設工業グループ

I. 2011年3月期決算概要

NDKグループ

部門別受注高

(単位:百万円)

部 門	2010年3月期	2011年3月期	対前期比		2011年3月期予想	対予想比	
鉄 道 電 気 工 事	95,346	98,192	3.0%	2,845	83,600	17.5%	14,592
一 般 電 気 工 事	32,902	33,606	2.1%	703	40,600	▲17.2%	▲6,993
情 報 通 信 工 事	24,938	23,126	▲7.3%	▲1,812	22,400	3.2%	726
そ の 他	1,432	1,190	▲16.9%	▲241	1,200	▲0.8%	▲9
計	154,619	156,115	1.0%	1,495	147,800	5.6%	8,315

部門別売上高

(単位:百万円)

部 門	2010年3月期	2011年3月期	対前期比		2011年3月期予想	対予想比	
鉄 道 電 気 工 事	97,454	95,898	▲1.6%	▲1,556	96,700	▲0.8%	▲801
一 般 電 気 工 事	32,650	35,505	8.7%	2,854	38,500	▲7.8%	▲2,994
情 報 通 信 工 事	22,716	19,996	▲12.0%	▲2,719	21,900	▲8.7%	▲1,903
そ の 他	2,435	2,346	▲3.6%	▲88	2,200	6.7%	146
計	155,256	153,747	▲1.0%	▲1,509	159,300	▲3.5%	▲5,552

2011.3期

部門別営業利益(連結)



日本電設工業グループ

I. 2011年3月期決算概要

NDKグループ

部門別営業利益 ※()は売上高比率

(単位:百万円)

部 門	2010年3月期		2011年3月期		対前期比		2011年3月期予想		対予想比	
鉄道電気工事	(7.2%)	6,968	(7.2%)	6,897	0.0P	▲71	(6.8%)	6,600	0.4P	297
一般電気工事	(5.6%)	1,833	(5.6%)	1,973	0.0P	139	(5.2%)	2,000	0.4P	▲26
情報通信工事	(7.0%)	1,597	(6.5%)	1,299	▲0.5P	▲297	(6.8%)	1,500	▲0.3P	▲200
そ の 他	(19.9%)	484	(25.2%)	592	5.3P	108	(9.1%)	200	16.1P	392
計	(7.0%)	10,884	(7.0%)	10,762	0.0P	▲121	(6.5%)	10,300	0.5P	462

部門別繰越高

(単位:百万円)

部 門	2010年3月期	2011年3月期	対前期比		2011年3月期予想	対予想比	
鉄道電気工事	53,211	55,505	4.3%	2,294	40,111	38.4%	15,394
一般電気工事	34,754	32,855	▲5.5%	▲1,899	36,854	▲10.9%	▲3,999
情報通信工事	10,387	13,516	30.1%	3,129	10,887	24.2%	2,629
そ の 他	144	2	▲98.3%	▲142	144	▲98.3%	▲142
計	98,497	101,879	3.4%	3,382	87,997	15.8%	13,882

2012年3月期予想(連結)



日本電設工業グループ

I. 2011年3月期決算概要

NDKグループ

業績の状況 ※()は売上高比率

(単位:百万円)

部 門	2011年3月期	2012年3月期予想	対前期比		2012年3月期第2四半期予想
受 注 高	156,115	158,400	1.5%	2,284	68,200
売 上 高	153,747	154,900	0.7%	1,152	42,600
繰 越 高	101,879	106,450	4.5%	4,570	127,977
営 業 利 益	(7.0%) 10,762	(6.7%) 10,320	▲0.3P	▲442	(0.5%) 220
経 常 利 益	(7.6%) 11,702	(7.1%) 11,070	▲0.5P	▲632	(1.2%) 500
当 期 純 利 益	(4.1%) 6,229	(3.9%) 6,080	▲0.2P	▲149	(0.1%) 50

部門別受注高

(単位:百万円)

部 門	2011年3月期	2012年3月期予想	対前期比		2012年3月期第2四半期予想
鉄道電気工事	98,192	96,500	▲1.7%	▲1,692	41,200
一般電気工事	33,606	39,000	16.0%	5,393	18,800
情報通信工事	23,126	21,600	▲6.6%	▲1,526	7,700
そ の 他	1,190	1,300	9.2%	109	500
計	156,115	158,400	1.5%	2,284	68,200

2012年3月期予想(連結)

部門別売上高

(単位:百万円)

部 門	2011年3月期	2012年3月期予想	対前期比		2012年3月期第2四半期予想
鉄道電気工事	95,898	92,100	▲4.0%	▲3,798	26,000
一般電気工事	35,505	38,600	8.7%	3,094	10,000
情報通信工事	19,996	21,900	9.5%	1,903	5,600
そ の 他	2,346	2,300	▲2.0%	▲46	1,000
計	153,747	154,900	0.7%	1,152	42,600

部門別営業利益 ※()は売上高比率

(単位:百万円)

部 門	2011年3月期		2012年3月期予想		対前期比		2012年3月期第2四半期予想	
鉄道電気工事	(7.2%)	6,897	(6.7%)	6,140	▲0.5P	▲757	(1.2%)	310
一般電気工事	(5.6%)	1,973	(5.6%)	2,170	0.0P	196	(▲1.3%)	▲130
情報通信工事	(6.5%)	1,299	(7.3%)	1,600	0.8P	300	(▲1.6%)	▲90
そ の 他	(25.2%)	592	(17.8%)	410	▲7.4P	▲182	(13.0%)	130
計	(7.0%)	10,762	(6.7%)	10,320	▲0.3P	▲442	(0.5%)	220

※2011年4月28日に公表した業績予想については、公表時点で入手している情報によるもので、今後の復旧・復興工事の発注動向等により、業績予想の修正が必要となった場合には速やかに公表してまいります。

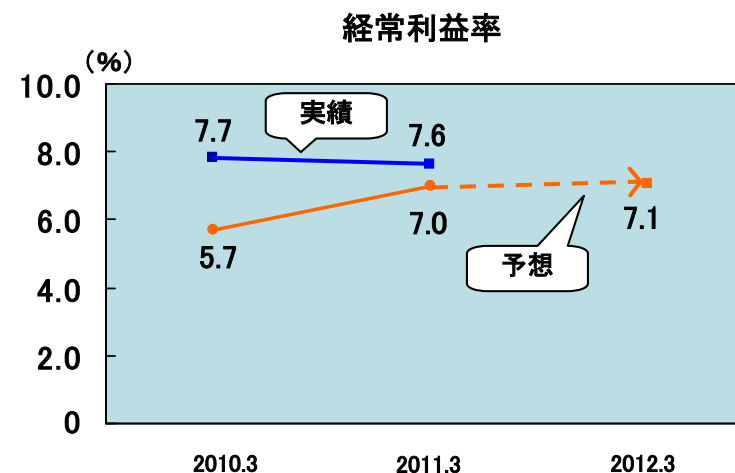
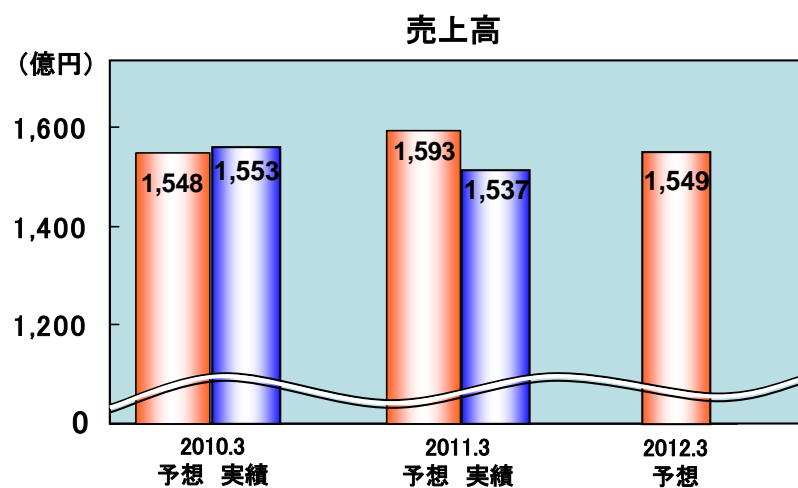
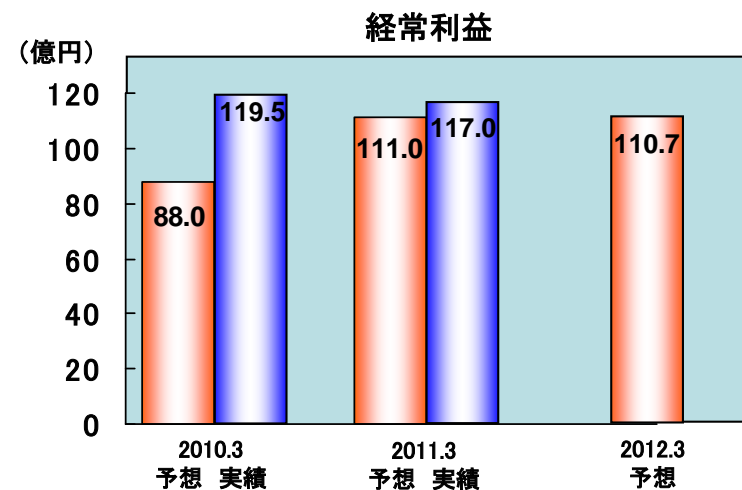
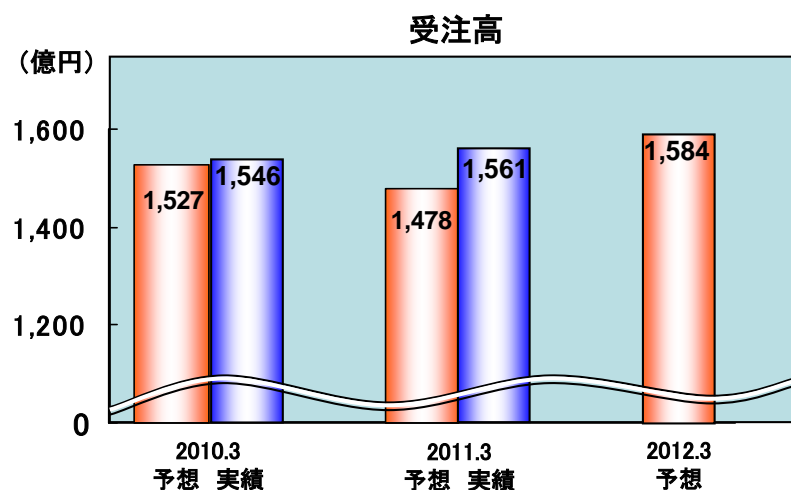
受注高・売上高・経常利益・経常利益率グラフ(連結)



日本電設工業グループ

I. 2011年3月期決算概要

NDKグループ





個別

受注高	1,237億円	(2.3% ↑)
売上高	1,220億円	(▲ 0.6% ↓)
繰越高	901億円	(3.1% ↑)
営業利益	73億円	(▲ 0.1 P ↓)
経常利益	79億円	(▲ 0.1 P ↓)
当期純利益	46億円	(0.0 P ⇨)

※()は対前期比

東日本大震災の影響

売上高への影響 約25億円減少(売上高比率▲2.0%)

(内訳)完成予定工事が繰り越したことによる売上高減 約23億円
 施工中の工事の打ち切り竣工による売上高減 約 1億円

繰越高への影響 約23億円増加(繰越高比率2.6%)

経営成績 対前期比較P/L(個別)



日本電設工業グループ

I. 2011年3月期決算概要

NDKグループ

経営成績 対前期比較P/L ※()は売上高比率

(単位:百万円)

	2010年3月期		2011年3月期		対前期比		2011年3月期予想		対予想比	
売上高		122,679		121,977	▲0.6%	▲702		127,300	▲4.2%	▲5,322
売上原価	(86.2%)	105,729	(86.3%)	105,244	▲0.5%	▲484	(86.5%)	110,060	▲4.4%	▲4,815
売上総利益	(13.8%)	16,950	(13.7%)	16,732	▲0.1P	▲217	(13.5%)	17,240	0.2P	▲507
販売費及び一般管理費	(7.7%)	9,459	(7.7%)	9,395	▲0.7%	▲64	(7.6%)	9,620	▲2.3%	▲224
営業利益	(6.1%)	7,490	(6.0%)	7,337	▲0.1P	▲153	(6.0%)	7,620	0.0P	▲282
営業外損益	(0.5%)	582	(0.4%)	539	▲7.5%	▲43	(0.4%)	460	17.2%	79
経常利益	(6.6%)	8,073	(6.5%)	7,876	▲0.1P	▲196	(6.3%)	8,080	0.2P	▲203
特別損益	(▲0.1%)	▲106	(0.1%)	143	—%	250	(—%)	—	—%	143
当期純利益	(3.7%)	4,577	(3.7%)	4,566	0.0P	▲11	(3.7%)	4,700	0.0P	▲133

売上高 702百万円減 ↓

一般電気工事では大型物件の完成により増 ↑

鉄道電気工事では東日本大震災の影響により減 ↓

情報通信工事では、完成予定工事の一部遅れにより減 ↓

販売費及び一般管理費 64百万円減 ↓

人件費等の減 ↓

部門別受注高・売上高(個別)



日本電設工業グループ

I. 2011年3月期決算概要

NDKグループ

部門別受注高

(単位:百万円)

部 門	2010年3月期	2011年3月期	対前期比		2011年3月期予想	対予想比	
鉄 道 電 気 工 事	67,082	70,436	5.0%	3,353	57,200	23.1%	13,236
一 般 電 気 工 事	33,024	33,712	2.1%	687	40,600	▲17.0%	▲6,887
情 報 通 信 工 事	20,787	19,510	▲6.1%	▲1,276	18,500	5.5%	1,010
計	120,894	123,658	2.3%	2,764	116,300	6.3%	7,358

部門別売上高

(単位:百万円)

部 門	2010年3月期	2011年3月期	対前期比		2011年3月期予想	対予想比	
鉄 道 電 気 工 事	69,816	69,119	▲1.0%	▲696	69,600	▲0.7%	▲480
一 般 電 気 工 事	32,677	35,603	9.0%	2,925	38,500	▲7.5%	▲2,896
情 報 通 信 工 事	19,121	16,186	▲15.3%	▲2,934	18,200	▲11.1%	▲2,013
そ の 他	1,064	1,066	0.2%	2	1,000	6.7%	66
計	122,679	121,977	▲0.6%	▲702	127,300	▲4.2%	▲5,322

部門別営業利益(個別)



日本電設工業グループ

I. 2011年3月期決算概要

NDKグループ

部門別営業利益 ※()は売上高比率

(単位:百万円)

部 門	2010年3月期		2011年3月期		対前期比		2011年3月期予想		対予想比	
鉄道電気工事	(5.9%)	4,108	(6.0%)	4,172	0.1P	63	(5.9%)	4,110	0.1P	62
一般電気工事	(5.5%)	1,799	(5.3%)	1,899	▲0.2P	99	(5.4%)	2,070	▲0.1P	▲170
情報通信工事	(7.3%)	1,402	(6.6%)	1,060	▲0.7P	▲341	(7.3%)	1,330	▲0.7P	▲269
そ の 他	(16.9%)	179	(19.3%)	205	2.4P	25	(11.0%)	110	8.3P	95
計	(6.1%)	7,490	(6.0%)	7,337	▲0.1P	▲153	(6.0%)	7,620	0.0P	▲282

部門別繰越高

(単位:百万円)

部 門	2010年3月期	2011年3月期	対前期比		2011年3月期予想	対予想比	
鉄道電気工事	43,160	44,476	3.0%	1,316	30,760	44.6%	13,716
一般電気工事	34,849	32,957	▲5.4%	▲1,891	36,949	▲10.8%	▲3,991
情報通信工事	9,301	12,625	35.7%	3,323	9,601	31.5%	3,023
そ の 他	—	—	—	—	—	—	—
計	87,311	90,059	3.1%	2,748	77,311	16.5%	12,748

2012年3月期予想(個別)



日本電設工業グループ

I. 2011年3月期決算概要

NDKグループ

業績の状況 ※()は売上高比率

(単位:百万円)

部 門	2011年3月期	2012年3月期予想	対前期比		2012年3月期第2四半期予想
受 注 高	123,658	128,700	4.1%	5,041	55,100
売 上 高	121,977	123,900	1.6%	1,922	28,900
繰 越 高	90,059	95,859	6.4%	5,800	116,759
営 業 利 益	(6.0%) 7,337	(6.4%) 7,990	0.4P	652	(▲2.7%) ▲770
経 常 利 益	(6.5%) 7,876	(6.8%) 8,420	0.3P	543	(▲1.6%) ▲470
当 期 純 利 益	(3.7%) 4,566	(4.0%) 4,910	0.3P	343	(▲1.1%) ▲310

部門別受注高

(単位:百万円)

部 門	2011年3月期	2012年3月期予想	対前期比		2012年3月期第2四半期予想
鉄道電気工事	70,436	71,300	1.2%	863	29,900
一般電気工事	33,712	39,000	15.7%	5,287	18,800
情報通信工事	19,510	18,400	▲5.7%	▲1,110	6,400
計	123,658	128,700	4.1%	5,041	55,100

2012年3月期予想(個別)



日本電設工業グループ

I. 2011年3月期決算概要

NDKグループ

部門別売上高

(単位: 百万円)

部 門	2011年3月期	2012年3月期予想	対前期比		2012年3月期第2四半期予想
鉄道電気工事	69,119	65,800	▲4.8%	▲3,319	14,200
一般電気工事	35,603	38,700	8.7%	3,096	10,000
情報通信工事	16,186	18,400	13.7%	2,213	4,200
そ の 他	1,066	1,000	▲6.3%	▲66	500
計	121,977	123,900	1.6%	1,922	28,900

部門別営業利益 ※()は売上高比率

(単位: 百万円)

部 門	2011年3月期	2012年3月期予想	対前期比		2012年3月期第2四半期予想
鉄道電気工事	(6.0%) 4,172	(6.4%) 4,230	0.4P	57	(▲3.8%) ▲540
一般電気工事	(5.3%) 1,899	(5.6%) 2,180	0.3P	280	(▲1.3%) ▲130
情報通信工事	(6.6%) 1,060	(7.7%) 1,420	1.1P	359	(▲3.1%) ▲130
そ の 他	(19.3%) 205	(16.0%) 160	▲3.3P	▲45	(6.0%) 30
計	(6.0%) 7,337	(6.4%) 7,990	0.4P	652	(▲2.7%) ▲770

※2011年4月28日に公表した業績予想については、公表時点で入手している情報によるもので、今後の復旧・復興工事の発注動向等により、業績予想の修正が必要となった場合には速やかに公表してまいります。

受注高・売上高・経常利益・経常利益率グラフ(個別)

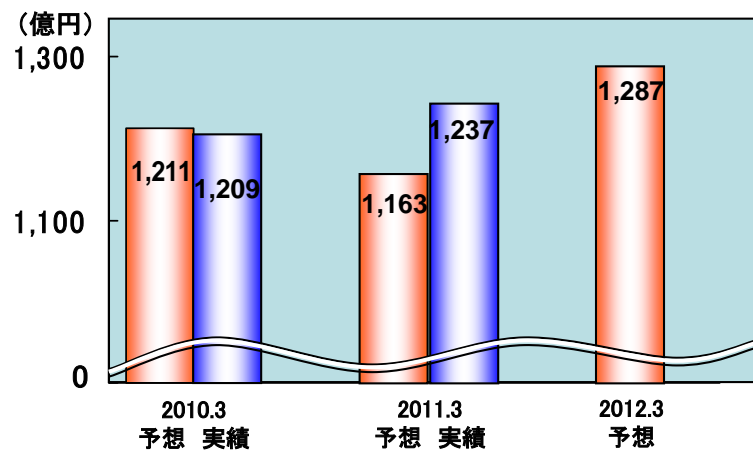


日本電設工業グループ

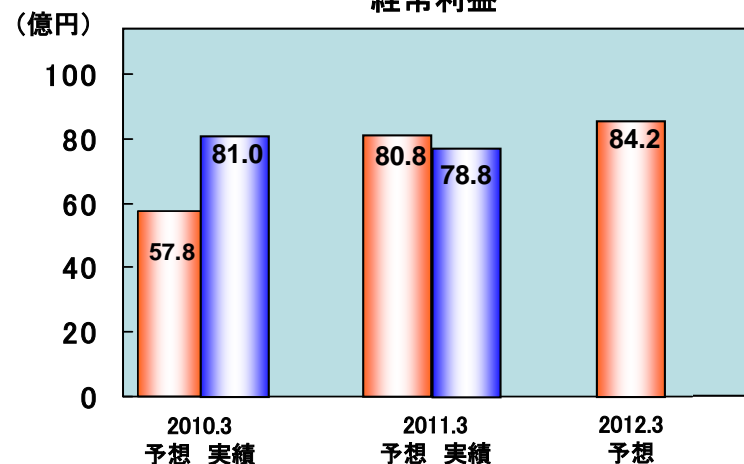
I. 2011年3月期決算概要

NDKグループ

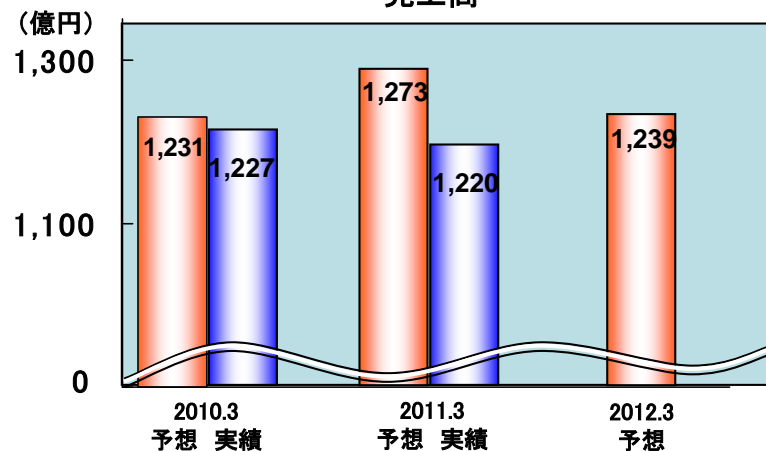
受注高



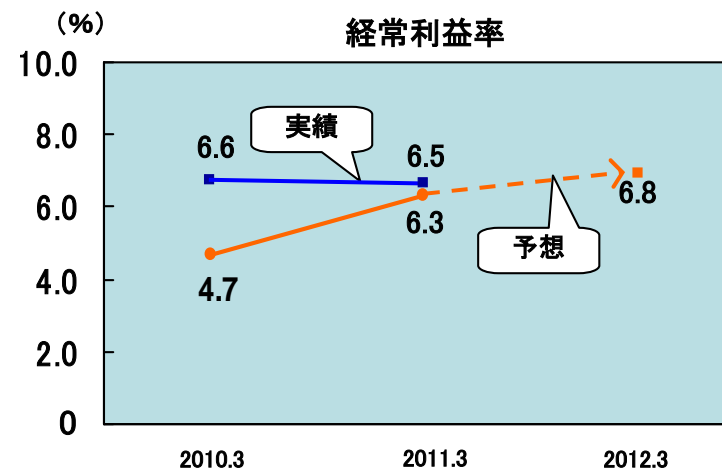
経常利益



売上高



経常利益率



●東日本大震災 災害復旧工事に貢献

東北新幹線全線運転再開に向け、 最大700人体制で応急復旧工事を実施

東北地方の鉄道設備で特に被害の大きかった東北新幹線の電車線路設備の応急復旧工事を当社、連結子会社である東日本電気エンジニアリングが施工
NDKグループの日本架線工業は電車線路部品等を供給

復旧工事実績

工事期間	3月12日～4月28日
工事区間	小山～新青森間 約630km
協力会社数	52社
延べ作業員数	16,000人日



東北新幹線 仙台付近



東北新幹線 仙台付近 電柱建替工事



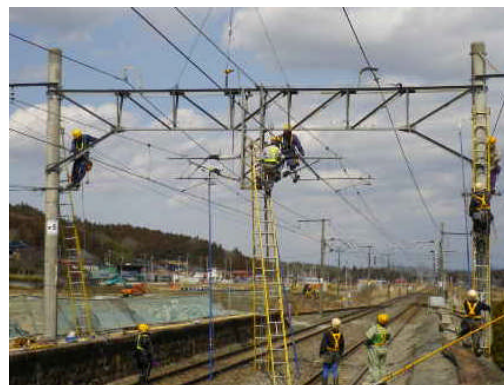
東北新幹線 古川駅付近

JR西日本の子会社である西日本電気システムとJR東海の子会社である新生テクノスの協力も得て、難工事を期間内に施工

東北新幹線の主な被害状況(全区間) ※余震影響も含む
折損・傾斜・ひび割れした電柱 約810箇所
架線断線箇所 約670箇所
(2011年4月18日JR東日本プレス発表資料)

●東日本大震災 災害復旧工事の状況

復旧工事は、東北・関東地方のJR東日本の複数線区および民営鉄道の電柱建替、傾斜直し、架線装置・照明・信号・通信・変電設備の損傷復旧等や設備被害調査に迅速に対応し施工



東北本線 油島構内



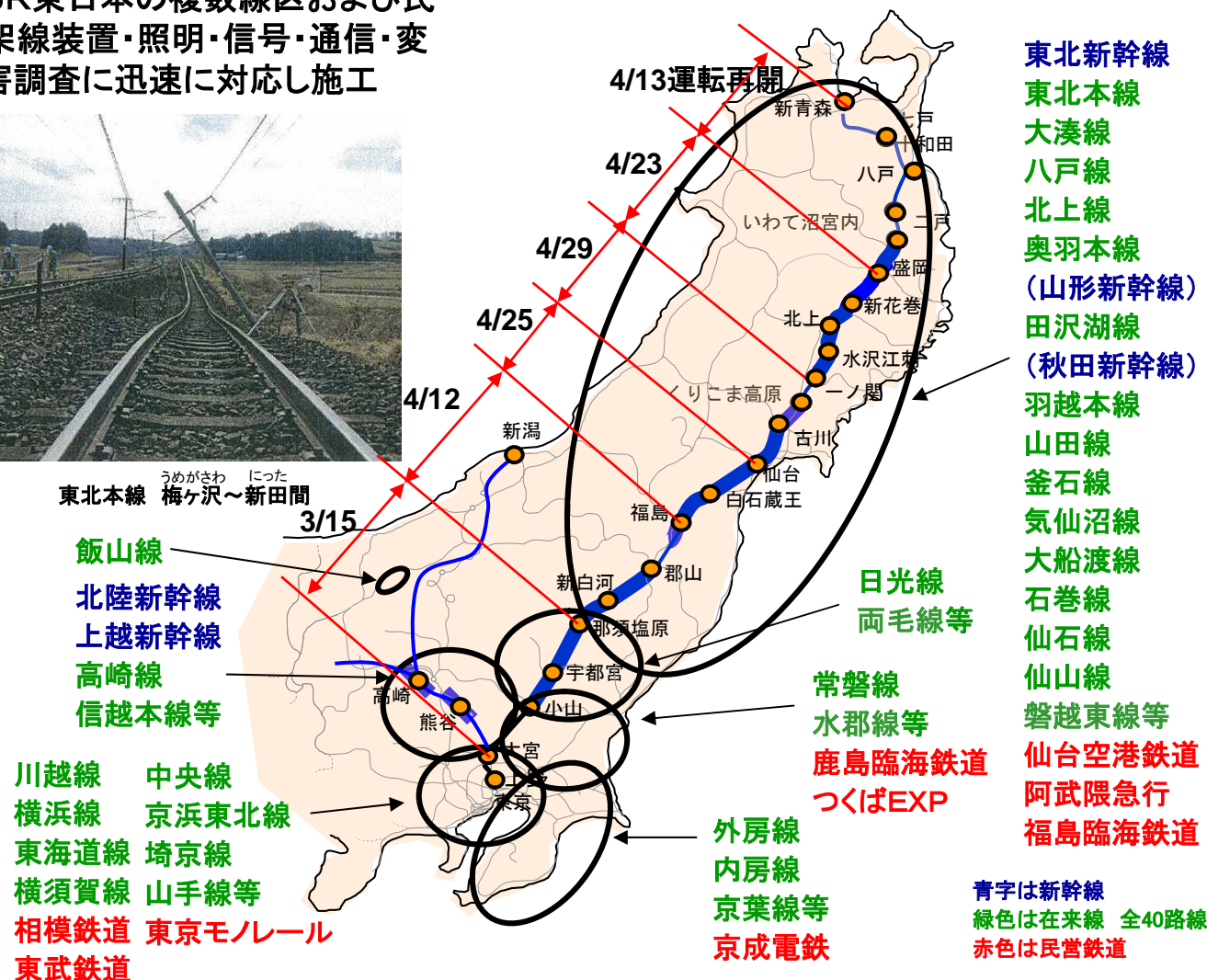
東北本線 梅ヶ沢～新田間



仙山線 八ッ森～奥新川間
(東日本電気エンジニアリング)

復旧工事対応図

※新幹線の路線のみ記載、太線部分がNDKグループ対応箇所



●駅ビル、工場、病院等の 復旧工事に対応

震災直後からお客様の被害状況を確認。被害は受変電および幹線設備の損傷、照明器具の落下等が多数発生、復旧工事に対応



水戸エクセル
ダクトの抜け落ち



未来工業(茨城工場)
天井崩落

●情報通信設備の調査および 本復旧工事に貢献

東北・関東地方の携帯電話基地局の被害状況を確認、復旧工事に対応。現在、東北新幹線電波障害対策用受信点および伝送路設備破損等に伴う調査および本復旧作業中

●計画停電や電力供給不足による 電力確保の要望に対応中

●資材調達状況を逐次把握、 緊急資材調達に対応

ライフラインの損壊による停電、福島原発事故による電力供給不足等による電力を確保するため、発電機の設置について、技術提案を行いお客様の要望に対応中

●整備新幹線工事への参画 (鉄道・運輸機構)

北陸新幹線、本格的施工に向けて、 工事所を設置

電気工事の発注に合わせ、本格的な現場施工に対応するため、新たに魚津工事所、上越工事所を設置
今後、施工体制の充実に向け、金沢工事所を設置予定

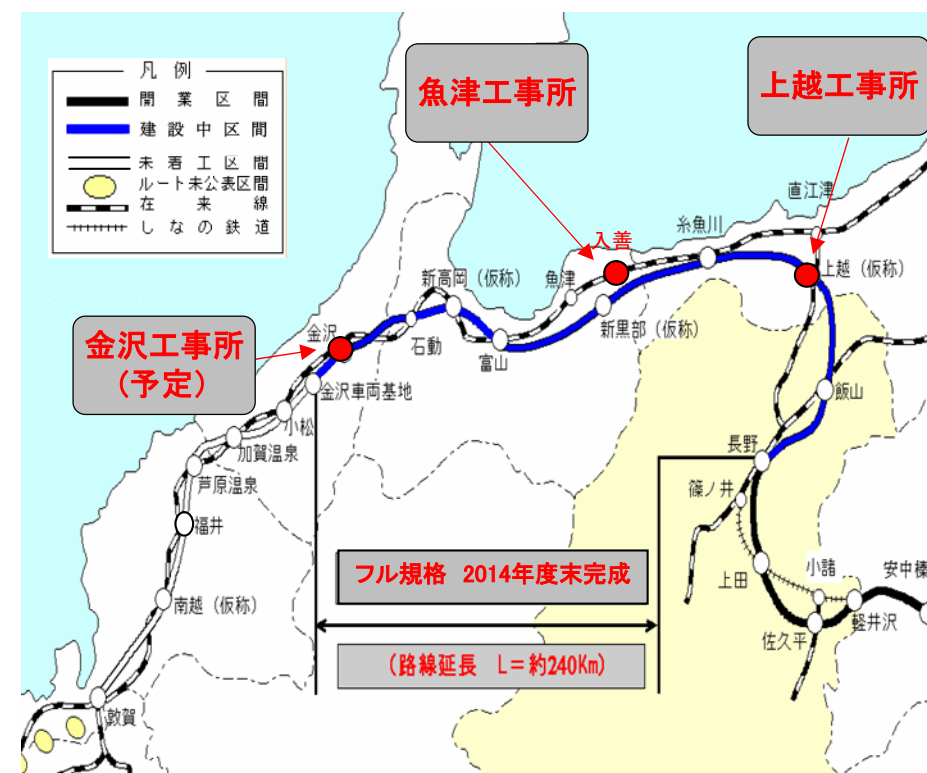


ちくまがわ
第4千曲川橋梁(アップル大橋)
長野県HPより



つばた
岩崎トンネル(津幡町岩崎地区)
石川県企画振興部
新幹線・交通対策監室HPより

開業予定区間 長野～金沢～白山車両基地間 ^{はくさん} 約240Km
2015年3月期開業予定
現在までの受注累計額 38.7億円(変電2件、電力2件)
2012年3月期入札予定
電車12件、信号3件、通信9件、電力11件



北陸新幹線ルート図 長野県HPより

●東北本線浦和駅付近高架化事業、引き続き当社が貢献

(JR東日本プロジェクト工事)

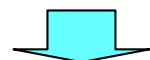
浦和駅付近を走る京浜東北線、宇都宮線・高崎線の高架化および東西連絡通路の新設等により、駅東西の市街地一体化を促進する事業。併せて東北貨物線にホームが新設され湘南新宿ラインの浦和駅停車が可能となる工事を施工中

現在までの受注累計額 25.4億円

2013年3月期竣工予定

工事第一段階

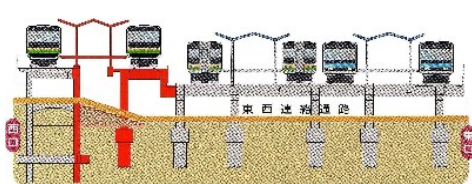
京浜東北線(南行)高架化 2007.1竣工



京浜東北線(北行)、宇都宮・高崎線ホームを順次高架化

工事最終段階

東北貨物線ホーム新設 2013年春予定

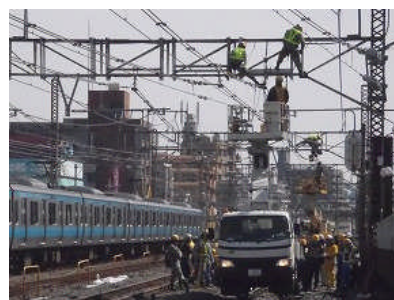


さいたま市HPより

2011.3期



完成イメージ さいたま市HPより



架線調整作業 2011.3

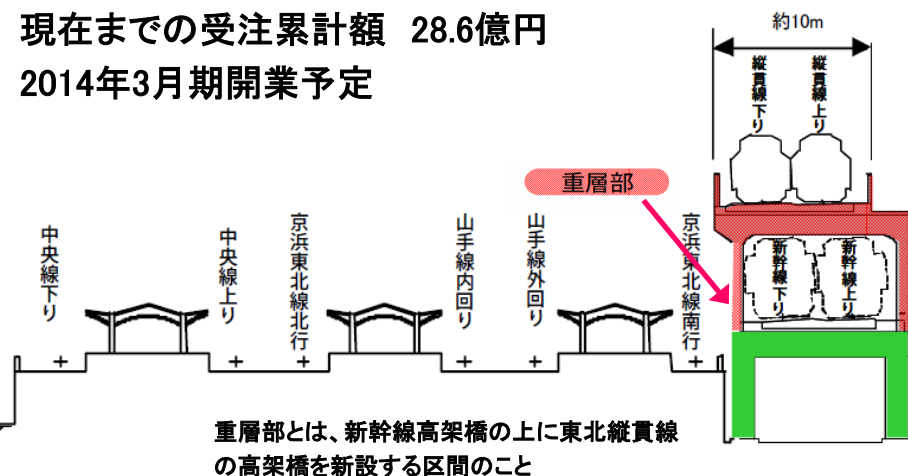
●東北縦貫線プロジェクトの難工事を施工中

(JR東日本プロジェクト工事)

宇都宮線・高崎線・常磐線から東海道線への直通運転の実現に向け、新幹線高架橋上への電気設備支障移転工事や配線改良に伴う連動変更工事を施工中

現在までの受注累計額 28.6億円

2014年3月期開業予定



橋脚新設に伴う電車線支障移転作業 東京～上野間



完成イメージ
JR東日本HPより

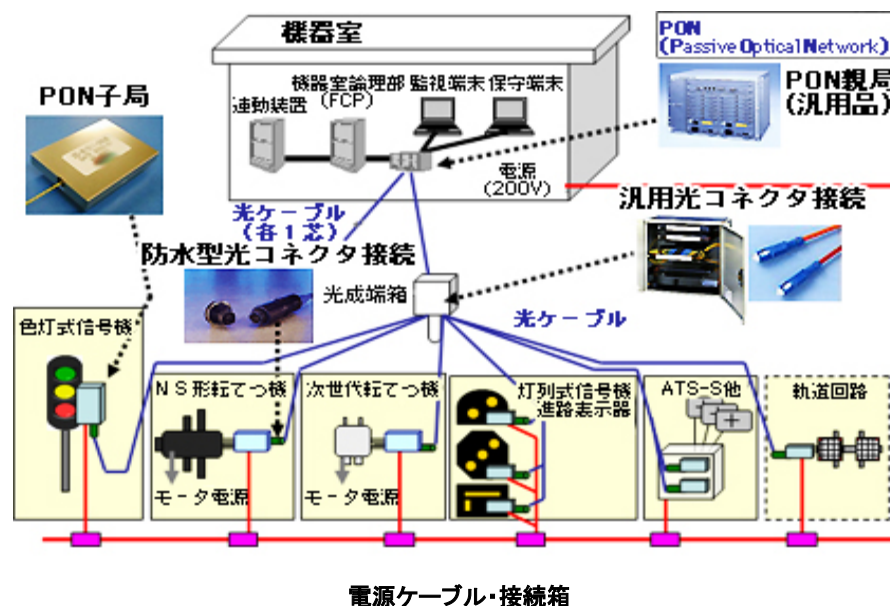
●ネットワーク信号制御システム 導入、受注に向け営業展開中

(JR東日本プロジェクト工事)

新しい信号システムとして開発されたネットワーク信号制御システムが武蔵野線市川大野駅に導入され、その後、京葉線全17駅に導入が決定。武蔵野線市川大野駅の受注実績を活かし、今後の受注に向けて鋭意営業展開中

工事着工予定 2011年7月

2015年3月期京葉線全17駅完成予定

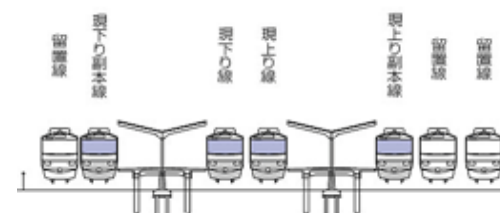


2011.3期

●相模鉄道本線(星川駅～天王町駅)連続立体交差事業への参画

(公民鉄工事)

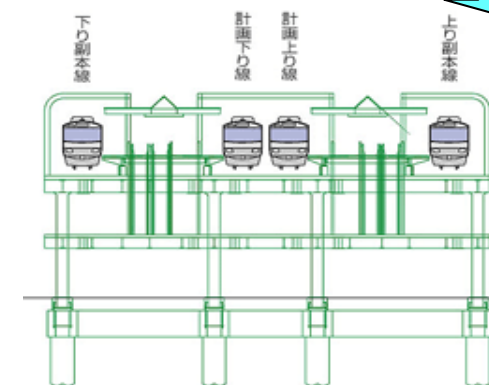
踏切による交通遮断の解消および踏切事故の撲滅、周辺道路や駅前広場の整備による交通ネットワーク強化・利便性向上を目的に、連続立体交差事業を受注・施工中



現在の星川駅



現在の星川2号踏切付近



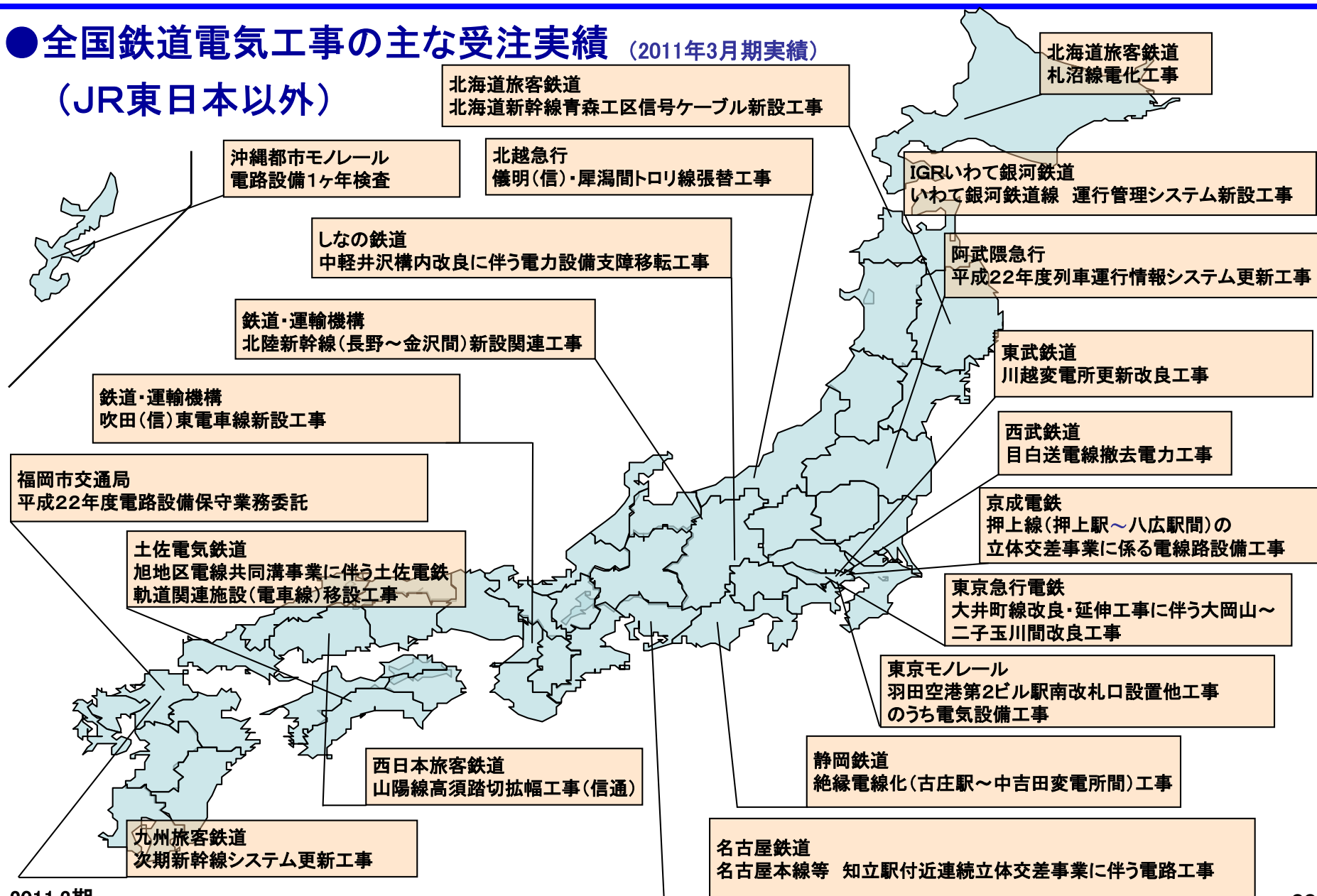
完成時の星川駅



事業完成後の星川2号踏切付近

相模鉄道HPより

● 全国鉄道電気工事の主な受注実績 (2011年3月期実績) (JR東日本以外)



2011.3期

●道内の拠点病院となる 病院の電気設備を施工

北海道医療センター

西札幌病院と札幌南病院を統合して新たに開院。高度専門医療等の多角的な医療センターの電気設備新設および改修工事を施工

2010年7月完成



北海道医療センター
(北海道札幌市)

●多目的に活用できる最先端な 教育施設の電気設備を施工

慶應義塾大学南校舎

教室数の大幅増加と併せて、交流ラウンジ、グループ学習室を設置。シンポジウムや講演会等開催可能な多目的ホールも完備しており、これらの電気設備工事を施工

2011年3月完成

2011.3期



慶應義塾大学南校舎
(東京都港区)

●診療圏人口100万人を擁する 病院の電気設備を施工

総合病院国保旭中央病院

千葉県東総地域の中核病院として1953年開院。再整備事業のうち、新本館建設に伴う電気設備新設を施工

2011年3月完成



総合病院国保旭中央病院
(千葉県旭市)

●現代的でより高性能な 競技照明設備を施工

維新百年記念公園陸上競技場

48年ぶりとなる「山口国体」の主会場。既存設備の改築事業で、高さ50.8mの照明鉄塔2基と美しい曲線の大屋根に投光器を設置

2010年12月完成



維新百年記念公園陸上競技場
(山口県山口市)

●「エコパワー5点セット」による CO₂削減対策の提案



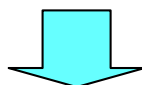
千葉市町村職員中央研修所
(千葉県千葉市)



中央学園太陽光発電設備
(千葉県柏市)

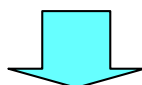
計画

- ・自然エネルギーの活用
- ・経済性の検討
- ・環境貢献
- ・CSR



設計

- ・環境アセスメント
- ・省エネ効果
- ・コストメリット



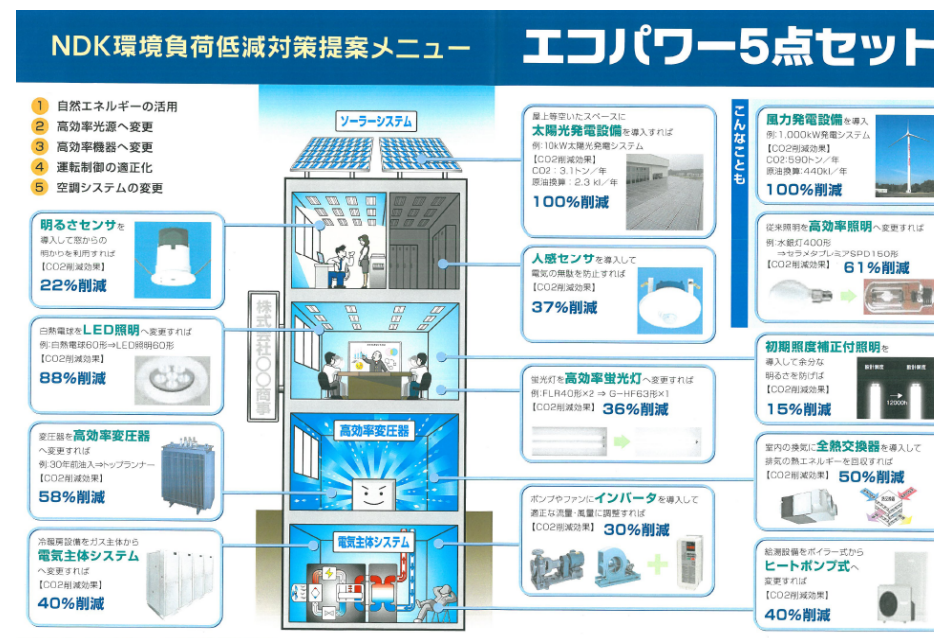
施工

- ・既設への影響を配慮
- ・メンテナンス
- ・電力会社の連携調整

受注実績

アトレ亀戸駐車場屋根、竹田綜合病院屋上、
大阪芸術大学12・13号館屋上等

2011.3期



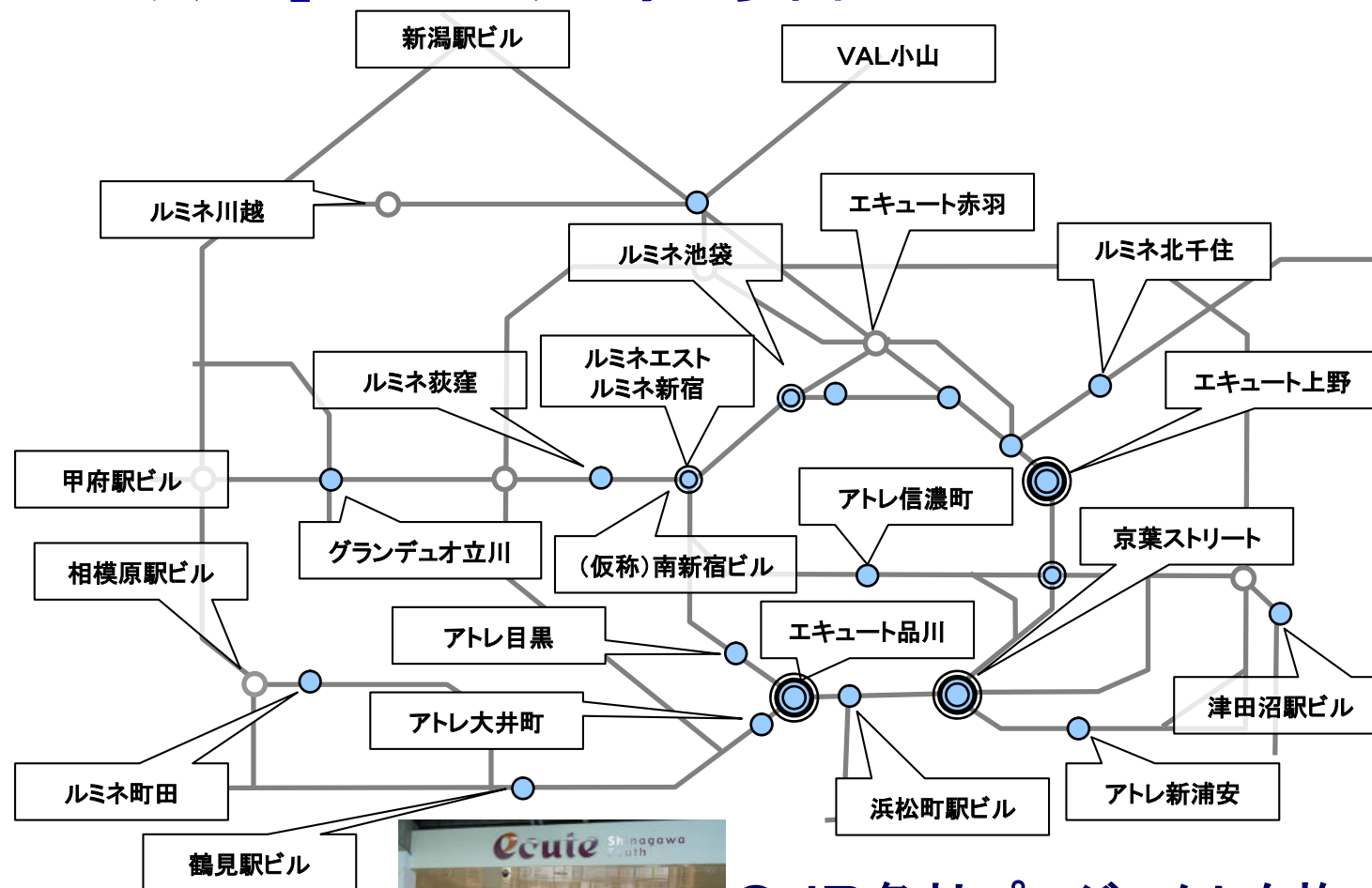
●設備診断による リニューアル工事提案営業の推進

設備診断による設備の正確な状態を調査、単なる原状回復にとどまらない建物の機能向上、グレードアップ(情報サービス・ビル管理サービス・セキュリティーサービス・省エネ)を提案

受注実績

名古屋東急ホテル、帝国繊維鹿沼工場
龍谷大学深草学舎、大阪体育大学浪商高等学校等

●「エキナカ」プロジェクト等に参画 (JR東日本プロジェクト工事、2011年3月期受注実績)



エキュート上野



京葉ストリート



エキュート品川

●JR各社プロジェクトを施工

JR博多シティ(博多駅)

2011年3月4日開業

...JR九州

ノースゲートビルディング(大阪駅)

2011年5月4日開業

...JR西日本

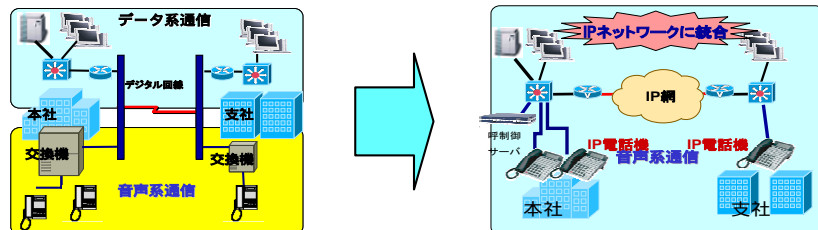


JR博多シティ

●JR東日本全域の次世代通信 ネットワーク構築工事を施工

(JR東日本プロジェクト工事)

JR東日本全域で計画されるIP通信網・IP電話網等の次世代通信ネットワーク構築工事の先行区間(日暮里～我孫子間)が竣工、東京・大宮・横浜・八王子支社管内を施工中



●鉄道トンネル内 携帯電話不感地対策

新幹線・在来線および2011年度より計画のある地下鉄(東京・大阪等)トンネル内の携帯電話不感地対策工事受注に向け、全国で営業を推進

受注実績

中央線:塩嶺トンネル・新笹子トンネル

総武快速線(東京～錦糸町)

東北新幹線(大宮～仙台間トンネル)設備柵内点検

今後導入予定

中央線、山陽新幹線、地下鉄(東京・大阪等)

2011.3期

●モバイルWiMAX 基地局設置プロジェクト

首都圏50km圏内、札幌～千歳間の鉄道沿線に約280局の基地局設備を順次施工。今後、名阪地域へのエリア拡大に合わせた営業を積極的に推進



受注実績

山手線全駅他首都圏主要駅、成田空港駅構内、札幌地下街JRタワースクエア等

●防災、地域イントラネット事業への 全社連携した提案

自治体が持っている光回線と長距離無線伝送装置を活用して、IPを利用した監視カメラ、双方向放送システム(IP告知)および簡易無線を利用したエリアトーク等のアプリケーションを組合わせたシステムを、防災と多目的の地域コミュニティ手段を付加したシステムとして全国の自治体等に提案営業中

受注実績

人吉市地域情報通信基盤整備工事(地域イントラネット)

三和地域 地域情報伝達システム構築工事

(エリアトーク、IP告知)

関連事業

●ビルサービス事業の拡大

ビル総合管理業務

建築・設備施工業務

建築工事、マンション修繕工事受注

保守点検業務

環境衛生業務

電気保安業務



日本架線工業
第2事務所棟

●社有資産の有効活用による 関連事業の拡大

新自社ビル開発の際、一部に賃貸
オフィス・賃貸マンションを併設

2011年3月末現在

オフィス8棟を賃貸中



NDKロータスビル
(2009年3月外壁リニューアル)

ロータスマンション(賃貸)の新規開発

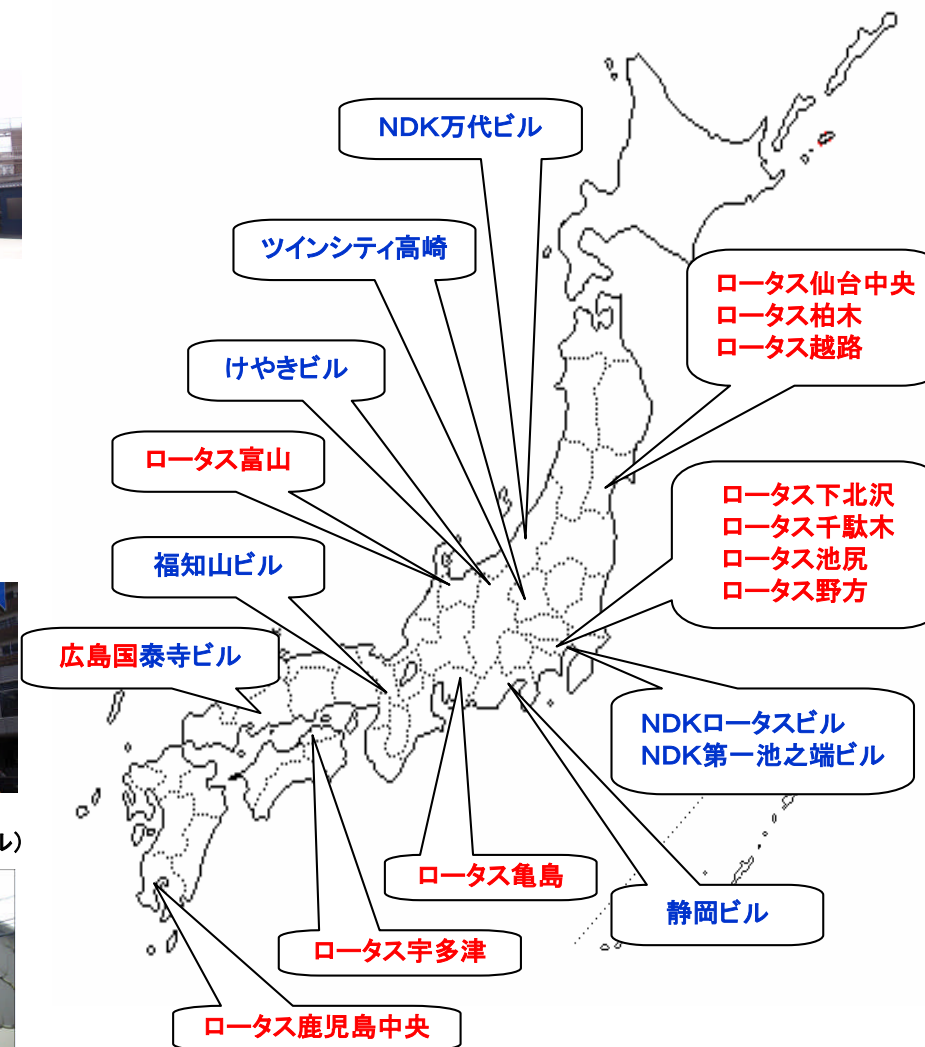
2011年3月末現在

12棟(216戸)で入居率100%



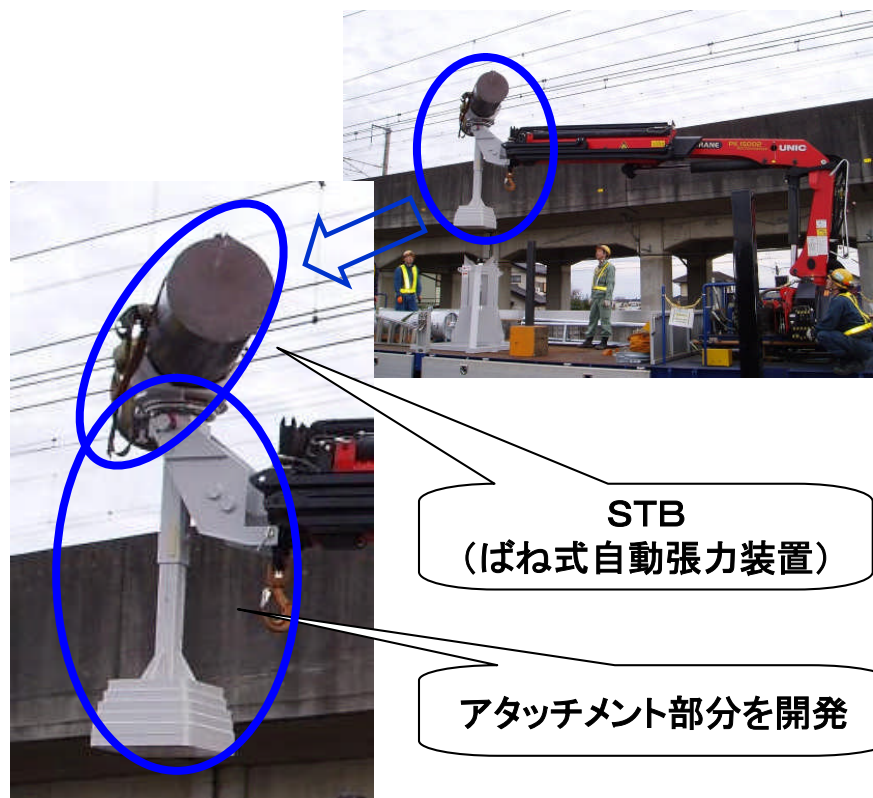
ロータス富山
(2010年12月完成 14戸)

●全国にある賃貸オフィス・賃貸マンション



●機械化施工の推進

重量物アシスト車用STBアタッチメントおよび新幹線
20tトロ台車用STBアタッチメント



新幹線20tトロ台車用STBアタッチメント

➡ 施工効率の向上と作業の安全性を確保
トンネル内等作業上空間が少ない箇所でも施工可能

●携帯電話不感地対策システム の提案

P26のトンネル内携帯電話不感地対策で提案・施工中

●保全作業の機械化

トロリ線の磨耗および高さ・変位の測定装置の開発
(アルミT型剛体電車線用トロリ線磨耗測定装置)



モーターカー作業台上での測定状況



モニター監視



2次元レーザによるトロリ線磨耗測定

➡ 小型で取扱いが容易のため連続測定可能
仙台市営地下鉄に納入済

日本電設3ヶ年経営計画2009

IV. 日本電設3ヶ年経営計画2009進捗状況

	2010年3月期		2011年3月期			2012年3月期	
	3ヶ年計画 ・予想	実績	3ヶ年計画	予想	実績	3ヶ年計画	予想
受 注 高	1,211	1,209	1,232	1,163	1,237	1,282	1,287
売 上 高	1,231	1,227	1,301	1,273	1,220	1,256	1,239
営 業 利 益	52	75	58	76	73	57	80
経 常 利 益	57	81	63	81	79	62	84
経常利益率	4.7%	6.6%	4.9%	6.3%	6.5%	5.0%	6.8%

※当社では中期経営計画以外に単年度の経営計画を策定しており、2012年3月期の予想については、2011年3月期の業績等を考慮し策定しました。
表中「計画」は中期経営計画を、「予想」は単年度の経営計画を指します。

本物志向の実践

●受注競争力の強化

➡ 施工体制の強化、組織的営業の強化

●恒常的利益体質への基盤強化

➡ 第四の柱、関連事業の業容拡大

➡ 現場における無駄の排除

●人材の確保と育成

➡ 2011年4月採用は99名、2012年4月採用は101名を予定

➡ 質・量の両面における教育効果の向上と効率的な教育の実現

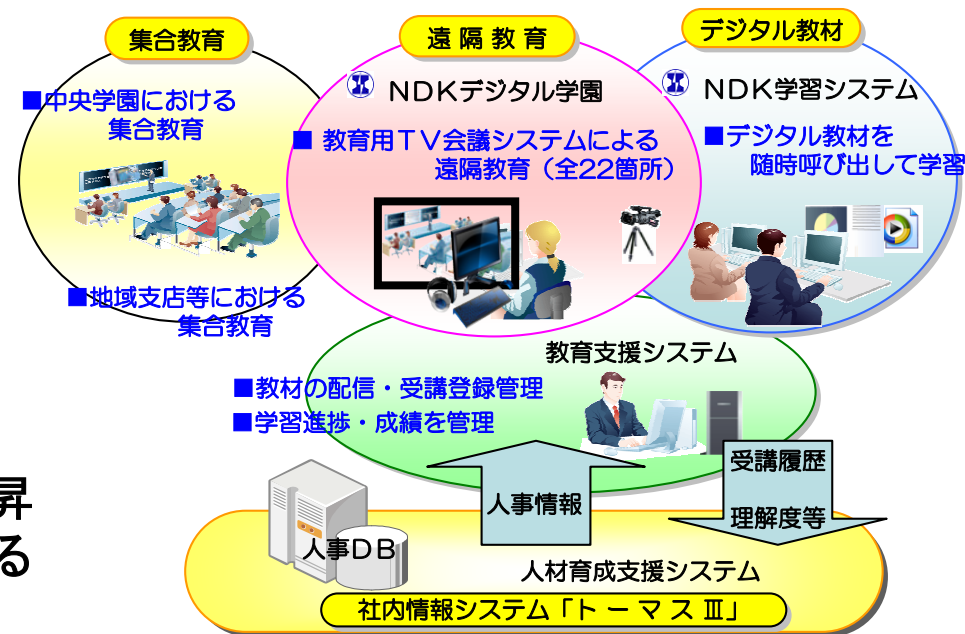
●NDKグループの総合力向上

創立70周年記念事業

日本電設工業株式会社は、2012年に創立70周年を迎えます。

○教育ICT化の推進

- ⇒ テレビ会議システムを使用し遠隔地での研修受講を可能とする「NDKデジタル学園」を2010年10月より運用開始
- ⇒ 電子媒体で研修用教材を作成し、随時学習可能な環境を提供する「デジタル教材」の作成・充実
- ⇒ 研修情報の一元管理と個人ごとの昇進・昇格や教育の行程がライフサイクルでわかる仕組み「人材育成支援システム」の構築

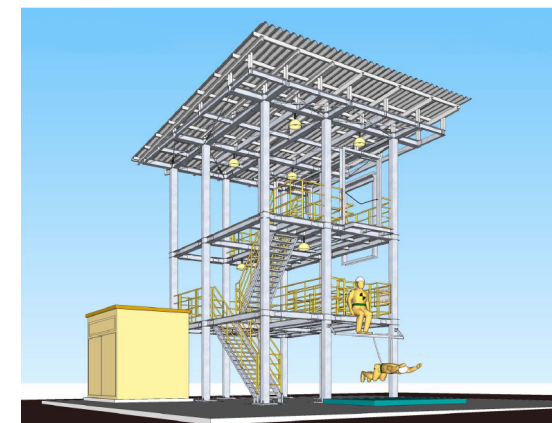


教育ICT化概念図

○教育訓練施設の整備

- ⇒ 研修施設「中央学園」に第2教育棟、新幹線・高架線の実習線、ホームや模擬トンネル等の実習施設、高所体感実習設備を新設
- ⇒ 地域支店等にも軌陸車載線設備等の教育訓練施設を整備

○記念行事の開催 ○70周年史の作成



高所体感実習設備

参考資料

会社概要

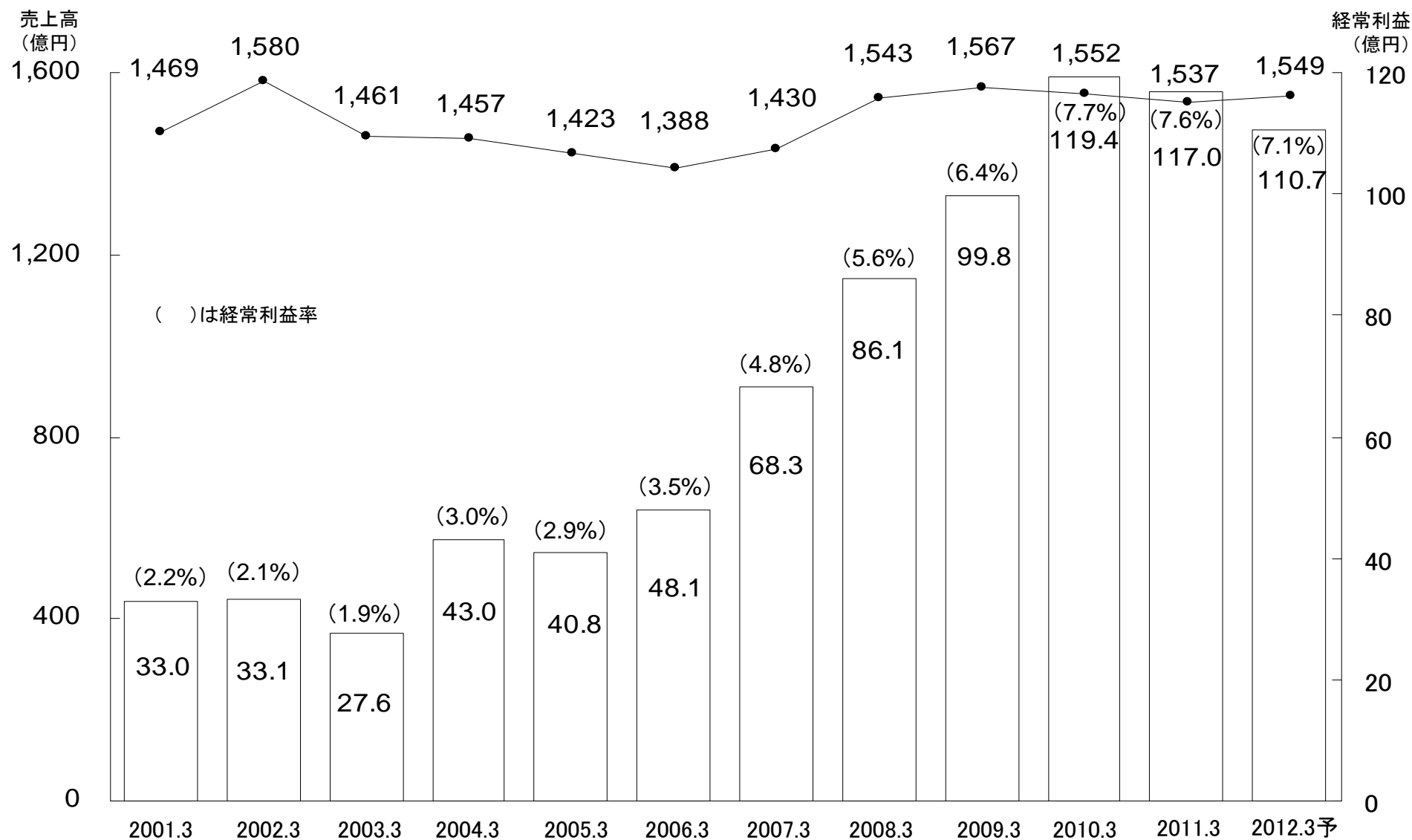
会社名	日本電設工業株式会社 (NIPPON DENSETSU KOGYO CO.,LTD.)
設立年月日	1942年(S17年)12月15日
本社所在地	〒110-8706 東京都台東区池之端一丁目2番23号 NDK第二池之端ビル
資本金	84億9,429万円(2011年3月31日現在)
代表者	代表取締役社長 井上 健
事業内容	電気工事、電気通信工事、管工事、土木工事、消防施設工事、鋼構造物工事、塗装工事および機械器具設置工事の請負、企画、設計ならびに監理等
従業員数(個別)	2,126名
上場市場／証券コード	東京証券取引所市場第一部／1950
業種	建設業
売買単位	1,000株
発行済株式総数	65,337,219株
筆頭株主	東日本旅客鉄道株式会社
株主数	4,269名

NDKグループ(子会社16社、関連会社4社で構成)

○印は関連会社

会 社 名	主 な 事 業 内 容
連結子会社 3社	
東日本電気エンジニアリング(株)	鉄道電気・通信・消防設備に関する調査、設計、施工、企画、監理、保守
NDK総合サービス(株)	電気機器・材料等の販売および不動産の賃貸、仲介、管理ならびに建築に関する電気工事の施工、企画、監理、保守
NDKイツ(株)	情報システムに関する企画、開発、運用
持分法適用会社 10社	
NDK電設(株)	建築に関する電気工事の施工、企画、監理、保守
NDK設備設計(株)	建築に関する電気設備、通信設備、情報システムの企画、設計、積算、監理
NDKアールアンドイー(株)	電気設備に関する教育・図書出版
日本電設電車線工事(株)	鉄道電車線路に関する電気工事の施工、監理
日本電設電力工事(株)	鉄道電灯電力に関する電気工事の施工、監理
日本電設信号工事(株)	鉄道信号に関する電気工事の施工、監理
日本電設通信工事(株)	鉄道通信に関する電気通信工事の施工、監理
(株)東電	建築に関する電気工事の施工、監理(中国地区)
トキワ電気工業(株)	電気工事、電気通信工事および管工事の施工、企画、監理、保守(九州地区)
○(株)新陽社	鉄道電気機器・各種サイン表示システム等の設計、制作、販売、施工
持分法非適用会社 7社	
NDK西日本電設(株)	建築に関する電気工事の施工、企画、監理、保守(大阪・四国地区)
八重洲電機工事(株)	鉄道電力工事の施工、電気機器修理
大栄電設工業(株)	鉄道電灯電力に関する電力工事の設計、施工、監理、検査、保守、修繕
日本架線工業(株)	鉄道電車線路部品・電線路用工具等の設計、製造、販売、施工
○日本鉄道電気設計(株)	鉄道電気設備に関する計画、調査、設計、積算、施工、監理
○永楽電気(株)	鉄道電気の変電・通信関係機械器具等の設計、製造、販売、施工
○(株)三工社	鉄道信号機器・鉄道車輛用品・交通信号機・道路標識等の製造、販売

売上高・経常利益額(率)の推移(連結)



貸借対照表(連結)

(単位: 百万円)

	2010年3月期	2011年3月期	対前期比		2010年3月期	2011年3月期	対前期比
資産の部				負債の部			
流動資産	114,539	107,952	▲6,586	流動負債	68,976	58,677	▲10,299
現金預金	13,262	15,952	2,690	支払手形・工事未払金等	45,018	36,346	▲8,672
受取手形・完成工事未収入金等	62,525	57,635	▲4,889	短期借入金	—	170	170
有価証券	5,500	6,000	500	未払法人税等	4,090	4,241	151
未成工事支出金等	27,064	23,281	▲3,783	未成工事受入金	8,587	7,232	▲1,355
繰延税金資産	3,460	3,425	▲34	完成工事補償引当金	125	125	▲0
その他	2,840	1,754	▲1,085	工事損失引当金	2,284	2,373	89
貸倒引当金	▲113	▲96	16	賞与引当金	3,833	3,840	7
固定資産	55,371	56,942	1,571	役員賞与引当金	49	53	3
有形固定資産	29,245	30,287	1,041	その他	4,988	4,293	▲694
建物・構築物	28,796	30,520	1,724	固定負債	13,752	14,026	273
機械・運搬具及び工具器具備品	5,339	5,912	572	退職給付引当金	12,332	12,651	319
土地	11,980	12,519	538	役員退職慰労引当金	204	216	12
建設仮勘定	1,041	104	▲937	その他	1,216	1,158	▲57
その他	1,254	1,464	210	負債合計	82,729	72,703	▲10,025
減価償却累計額	▲19,168	▲20,234	▲1,066	純資産の部			
無形固定資産	2,913	4,118	1,205	株主資本	79,701	85,129	5,427
投資その他の資産	23,213	22,536	▲676	資本金	8,494	8,494	—
投資有価証券	19,212	17,712	▲1,500	資本剰余金	7,792	7,792	—
繰延税金資産	3,053	3,688	634	利益剰余金	65,101	70,591	5,490
その他	1,111	1,216	104	自己株式	▲1,685	▲1,748	▲62
貸倒引当金	▲164	▲80	84	その他の包括利益累計額	2,008	1,017	▲990
資産合計	169,911	164,895	▲5,015	その他有価証券評価差額金	2,008	1,017	▲990
				少数株主持分	5,471	6,044	572
				純資産合計	87,182	92,192	5,010
				負債純資産合計	169,911	164,895	▲5,015

2011.3期

損益計算書(連結)

(単位:百万円)

	2010年3月期	2011年3月期	対前 期比		2010年3月期	2011年3月期	対前 期比
完成工事高 (前期増減率)	155,256 (▲1.0%)	153,747 (▲1.0%)	▲1,509	特別利益	142	424	282
完成工事原価 (対完成工事高比率)	132,151 (85.1%)	130,821 (85.1%)	▲1,330	貸倒引当金戻入額	94	80	▲13
完成工事総利益	23,105	22,926	▲179	完成工事補償引当金戻入額	-	7	7
販売費及び一般管理費 (対完成工事高比率)	12,221 (7.9%)	12,163 (7.9%)	▲57	固定資産売却益	27	279	252
営業利益 (営業利益率)	10,884 (7.0%)	10,762 (7.0%)	▲121	投資有価証券売却益	18	54	35
営業外収益	1,079	940	▲139	その他	2	2	▲0
受取利息	38	25	▲12	特別損失	450	388	▲61
受取配当金	427	343	▲84	投資有価証券売却損	2	0	▲2
持分法による投資利益	370	260	▲110	投資有価証券評価損	-	228	228
その他	242	310	67	減損損失	191	42	▲148
営業外費用	16	0	▲15	固定資産除売却損	246	110	▲135
支払利息	-	0	0	その他	10	6	▲3
投資事業組合運用損	15	0	▲15	税金等調整前当期純利益	11,639	11,738	98
その他	0	0	▲0	法人税等合計	4,753	4,899	145
経常利益 (経常利益率)	11,947 (7.7%)	11,702 (7.6%)	▲245	法人税、住民税及び事業税	4,541	4,824	283
				法人税等調整額	212	74	▲137
				少数株主利益	585	608	23
				当期純利益 (当期純利益率)	6,300 (4.1%)	6,229 (4.1%)	▲70

主な経営指標等(連結)

資産等

区 分	2009年3月期	2010年3月期	2011年3月期
純資産(百万円)	79,791	87,182	92,192
総資産(百万円)	156,653	169,911	164,895
自己資本比率(%)	47.8	48.1	52.2
1株当たり純資産(円)	1216.10	1,326.54	1400.37
1株当たり当期純利益(円)	87.93	102.27	101.19

設備投資額・減価償却費・研究開発費

(単位:百万円)

	2010年3月期	2011年3月期	2012年3月期予想
設備投資額	5,753	5,063	3,850
減価償却費	2,076	2,294	2,824
研究開発費	216	253	310

連単倍率

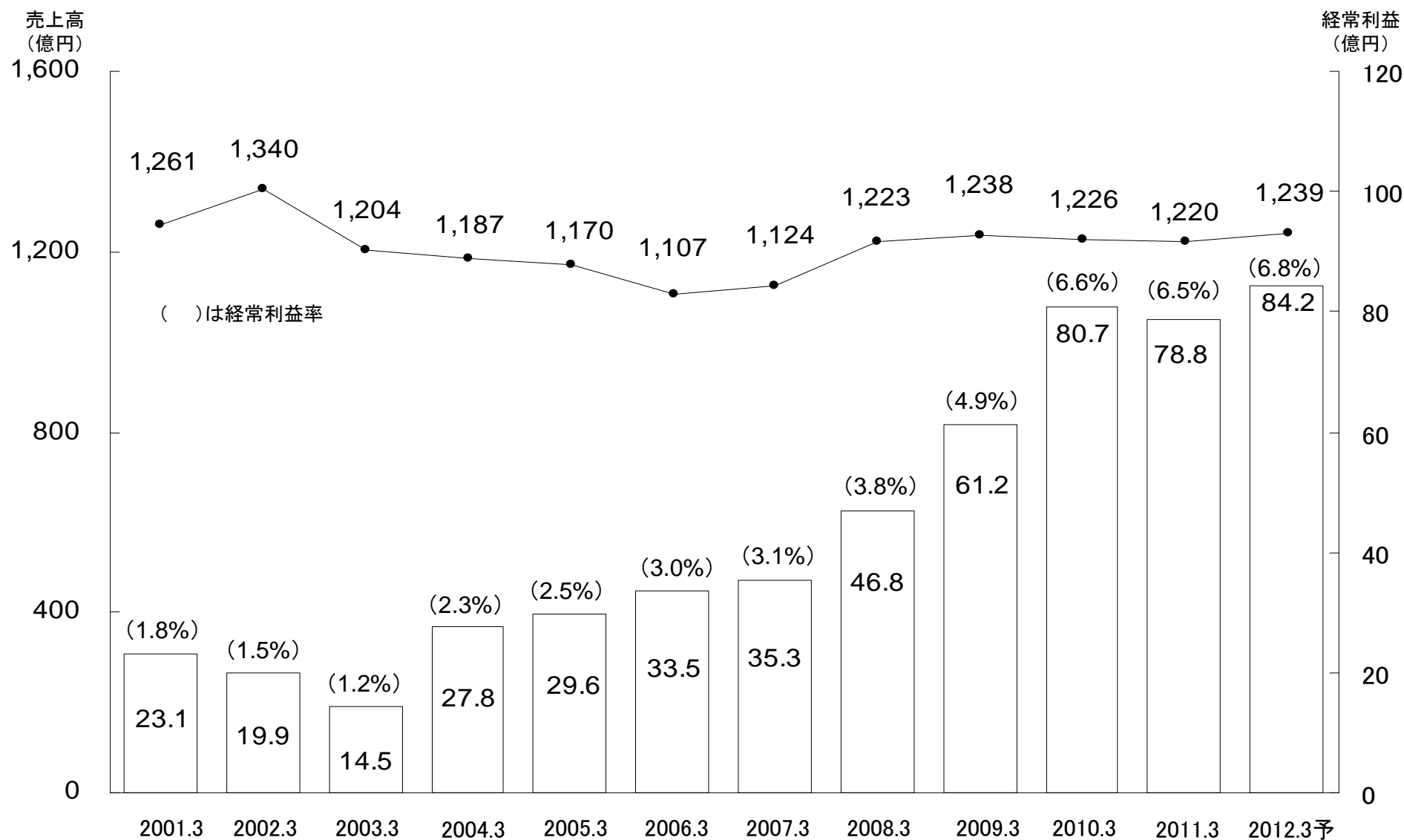
区 分	2009年3月期	2010年3月期	2011年3月期
売上高	1.3	1.3	1.3
経常利益	1.6	1.5	1.5
当期純利益	1.5	1.4	1.4
総資産	1.2	1.2	1.2
純資産	1.3	1.3	1.2

従業員数(部門別)

(単位:人)

	2009年3月末	2010年3月末	2011年3月末
鉄道電気工事	2,254	2,344	2,393
一般電気工事	631	627	584
情報通信工事	382	392	418
その他事業	214	202	197
全社共通	60	60	61
合計	3,541	3,625	3,653

売上高・経常利益額(率)の推移(個別)



貸借対照表(個別)

	2010年3月期	2011年3月期	対前期比		2010年3月期	2011年3月期	対前期比
資産の部				負債の部			
流動資産	99,155	94,238	▲4,917	流動負債	62,205	53,819	▲8,385
現金預金	7,463	9,676	2,212	支払手形	1,328	1,040	▲287
受取手形	665	641	▲23	工事未払金	39,481	31,725	▲7,755
完成工事未収入金	52,174	48,928	▲3,246	短期借入金	—	1,320	1,320
有価証券	5,500	6,000	500	リース債務	163	171	8
未成工事支出金	26,415	21,751	▲4,664	未払金	3,002	2,388	▲614
材料貯蔵品	8	21	12	未払費用	900	838	▲62
短期貸付金	1,352	2,726	1,374	未払法人税等	3,102	3,323	220
前払費用	192	229	37	未成工事受入金	8,587	7,232	▲1,355
繰延税金資産	2,928	2,877	▲50	預り金	316	362	46
未収入金	2,320	1,273	▲1,047	完成工事補償引当金	125	125	▲0
その他	190	160	▲29	工事損失引当金	2,284	2,373	89
貸倒引当金	▲56	▲48	8	賞与引当金	2,888	2,894	6
固定資産	43,539	42,991	▲547	役員賞与引当金	24	23	▲0
有形固定資産	23,046	23,556	510	固定負債	12,354	12,388	33
建物	22,655	23,495	840	リース債務	728	589	▲139
構築物	1,386	1,431	44	退職給付引当金	11,191	11,347	155
機械及び装置	614	651	37	役員退職慰労引当金	79	102	22
車両運搬具	453	547	93	その他	354	349	▲4
工具器具・備品	2,164	2,434	269	負債合計	74,559	66,208	▲8,351
土地	10,023	10,698	674	純資産の部			
リース資産	1,120	1,151	30	株主資本	66,231	69,995	3,764
建設仮勘定	815	4	▲811	資本金	8,494	8,494	—
減価償却累計額	▲16,188	▲16,857	▲668	資本剰余金	7,792	7,792	—
無形固定資産	880	873	▲7	資本準備金	7,792	7,792	—
借地権	861	861	—	利益剰余金	51,616	55,443	3,826
その他	18	11	▲7	利益準備金	1,386	1,386	—
投資その他の資産	19,612	18,560	▲1,051	その他利益剰余金	50,230	54,057	3,826
投資有価証券	14,950	13,234	▲1,716	固定資産圧縮積立金	1,421	1,556	135
関係会社株式	1,542	1,542	—	別途積立金	43,300	47,100	3,800
長期貸付金	—	86	86	繰越利益剰余金	5,508	5,400	▲108
関係会社長期貸付金	—	100	100	自己株式	▲1,672	▲1,734	▲62
破産更生債権等	63	44	▲18	評価・換算差額等	1,904	1,025	▲878
長期前払費用	13	19	6	その他有価証券評価差額金	1,904	1,025	▲878
繰延税金資産	2,452	2,915	462	純資産合計	68,135	71,021	2,885
その他	754	696	▲57	負債純資産合計	142,695	137,229	▲5,465
貸倒引当金	▲164	▲80	84				
資産合計	142,695	137,229	▲5,465				

2011.3期

損益計算書(個別)

(単位:百万円)

	2010年3月期	2011年3月期	対前期比		2010年3月期	2011年3月期	対前期比
完成工事高 (前期増減率)	122,679 (▲1.0%)	121,977 (▲0.6%)	▲702	特別利益	141	416	274
完成工事原価 (対完成工事高比率)	105,729 (86.2%)	105,244 (86.2%)	▲484	貸倒引当金戻入額	94	72	▲21
完成工事総利益	16,950	16,732	▲217	完成工事補償引当金戻入額	—	7	7
販売費及び一般管理費 (対完成工事高比率)	9,459 (7.7%)	9,395 (7.7%)	▲64	固定資産売却益	27	279	252
営業利益 (営業利益率)	7,490 (6.1%)	7,337 (6.0%)	▲153	投資有価証券売却益	18	54	35
営業外収益	598	541	▲57	その他	2	2	▲0
受取利息	21	31	9	特別損失	248	272	24
有価証券利息	20	11	▲8	投資有価証券売却損	2	0	▲2
受取配当金	419	335	▲84	投資有価証券評価損	—	228	228
その他	136	162	26	減損損失	161	14	▲147
営業外費用	15	2	▲13	固定資産除売却損	75	29	▲46
支払利息	—	1	1	その他	8	—	▲8
投資事業組合運用損	15	0	▲15	税引前当期純利益	7,966	8,020	53
その他	0	0	▲0	法人税等合計	3,388	3,453	64
経常利益 (経常利益率)	8,073 (6.6%)	7,876 (6.5%)	▲196	法人税、住民税及び事業税	3,069	3,267	198
				法人税等調整額	319	186	▲133
				当期純利益 (当期純利益率)	4,577 (3.7%)	4,566 (3.7%)	▲11

主な経営指標等(個別)

区 分	2009年3月期	2010年3月期	2011年3月期
資本金(百万円)	8,494	8,494	8,494
発行済株式総数(株)	65,337,219	65,337,219	65,337,219
純資産(百万円)	63,156	68,135	71,021
総資産(百万円)	132,423	142,695	137,229
自己資本比率(%)	47.7	47.7	51.8
1株当たり純資産(円)	1,024.36	1,105.40	1153.70
1株当たり当期純利益(円)	59.38	74.26	74.12
1株当たり配当金(円)	10.00	12.00	12.00
配当性向(%)	16.8	16.2	16.2
売上高経常利益率(%)	4.9	6.6	6.5
自己資本当期純利益率(ROE)(%)	5.8	7.0	6.6

設備投資の主な案件

○2011年3月期

1. NDK大宮ビル(2010年9月完成)
2. 高崎ビル(2010年12月完成)
3. ロータス鹿児島中央(2010年12月完成)
4. ロータス富山(2010年12月完成)
5. NDK博多ビル(2011年2月完成)

研究開発の主なテーマ

○2011年3月期

1. STB(ばね式自動張力調整装置)アタッチメントの開発
(在来線用および新幹線用)
2. 新幹線トンネル等携帯電話不感地対策システムの開発

○2012年3月期

1. STB等重量物把持用汎用型グラブアタッチメントの開発
(在来線用)
2. 電柱等ハンドリングマシーンの開発

設備投資額・減価償却費・研究開発費 (単位:百万円)

	2010年3月期	2011年3月期	2012年3月期予想
設備投資額	3,631	2,559	3,240
減価償却費	1,078	1,352	1,428
研究開発費	211	240	270

従業員数(部門別) (単位:人)

	2009年3月末	2010年3月末	2011年3月末
鉄道電気工事	1,130	1,146	1,193
一般電気工事	589	590	584
情報通信工事	259	271	282
その他事業	5	6	6
全社共通	60	60	61
合計	2,043	2,073	2,126

株式の状況(2011年3月31日現在)

大株主(株主名簿を基に記載)

株 主 名	所有株式数(株)	比率(%)
1. 東日本旅客鉄道(株)	6,791,000	10.39
2. 日本電設工業共済会	3,063,176	4.68
3. 日本コンクリート工業(株)	3,040,296	4.65
4. みずほ信託銀行(株) 退職給付信託 みずほ銀行口 再信託受託者 資産管理サービス信託銀行(株)	3,031,000	4.63
5. NDKグループ従業員持株会	2,744,887	4.20
6. 日本マスタートラスト信託銀行株式会社(信託口)	2,405,000	3.68
7. みずほ信託銀行(株)	1,262,000	1.93
8. 日本生命保険(相)	1,218,088	1.86
9. 日本トラスティ・サービス信託銀行株式会社(信託口)	1,170,000	1.79
10. 日本マスタートラスト信託銀行(株) (退職給付信託口・日本コンクリート工業(株)口)	1,041,000	1.59

(注) 当社は自己株式3,777,710株を保有しております。

株式保有の状況：発行済株式総数 65,337,219株

(単位：%)

	2009年3月末	2010年3月末	2011年3月末
個 人 そ の 他	18.52	18.84	18.55
金 融 機 関	31.13	30.47	26.08
その他国内法人	37.46	38.15	38.26
外 国 法 人 等	5.75	5.83	10.43
そ の 他	7.14	6.71	6.68
計	100.00	100.00	100.00

本資料で記述しております予想数値は、現時点において入手可能な情報に基づき作成したものであり、今後の様々なリスクや不確定要素の変動および経済情勢等の変化により、実際の業績は本資料における予想と大きく異なる可能性があることをご承知おきください。

【お問い合わせ】
日本電設工業株式会社 広報部

〒110-8706 東京都台東区池之端1丁目2番23号
TEL:03-3822-8825
FAX:03-3822-8960