

2012年3月期第2四半期決算説明会

2011年11月18日

日本電設工業株式会社

URL <http://www.densetsuko.co.jp/>

I . 2012年3月期第2四半期決算概要.....	2
----------------------------	---

II . 東日本大震災復旧への取組み.....	12
-------------------------	----

III . 部門別各種施策.....	14
--------------------	----

IV . 日本電設3ヶ年経営計画2009進捗状況.....	26
-------------------------------	----

V . 創立70周年記念事業.....	29
---------------------	----

参考資料

連結

受 注 高	654億円 (▲0.9% ↓)
売 上 高	456億円 (6.0% ↑)
繰越工事高	1,221億円 (0.2% ↑)
営 業 利 益	6億円 (0.5 P ↑)
経 常 利 益	9億円 (0.4 P ↑)
当期純利益	0.5億円 (▲0.1 P ↓)

※()は対前年同期比

東日本大震災の影響

売上高への影響 約62億円増加(売上高比率13.6%) ↑

(内訳) 東日本大震災の影響による繰越分35億円のうち 約33億円
東日本大震災による応急復旧工事 約29億円

経営成績 対前期比較(連結)

経営成績 対前期比較 ※()は売上高比率

(単位:百万円)

	2011年3月期 第2四半期	2012年3月期 第2四半期	対前年同期比	2012年3月期 第2四半期予想	対予想比
売上高	43,008	45,610	6.0% 2,601	42,600	7.1% 3,010
売上原価	(85.8%) 36,910	(86.3%) 39,378	6.7% 2,467	(85.8%) 36,570	7.7% 2,808
売上総利益	(14.2%) 6,097	(13.7%) 6,232	▲0.5P 134	(14.2%) 6,030	▲0.5P 202
販売費及び 一般管理費	(13.2%) 5,694	(12.3%) 5,593	▲1.8% ▲100	(13.6%) 5,810	▲3.7% ▲216
営業利益	(0.9%) 403	(1.4%) 638	0.5P 235	(0.5%) 220	0.9P 418
営業外損益	(0.6%) 279	(0.6%) 265	▲5.0% ▲13	(0.7%) 280	▲5.2% ▲14
経常利益	(1.6%) 682	(2.0%) 904	0.4P 221	(1.2%) 500	0.8P 404
特別損益	(0.2%) 77	(▲0.1%) ▲53	－% ▲131	(－%) —	－% ▲53
当期純利益	(0.2%) 102	(0.1%) 52	▲0.1P ▲49	(0.1%) 50	0.0P 2

売上高 2,601百万円増 ↑

鉄道電気工事および東日本電気エンジニアリングで東日本大震災の影響により
繰越となっていた工事が完成および応急復旧工事の完成により増

営業利益 235百万円増 ↑

東日本電気エンジニアリングにおける売上増加に伴う工事利益の増加と経費
節減による販売費および一般管理費の減少により増 ↑

部門別受注高(連結)

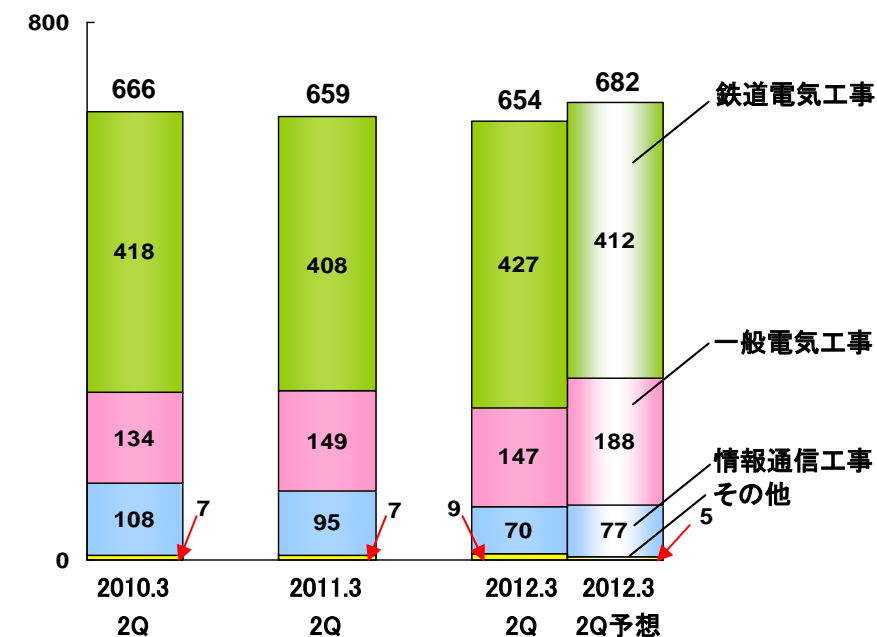
部門別受注高

(単位:百万円)

部 門	2011年3月期 第2四半期	2012年3月期 第2四半期	対前年同期比		2012年3月期 第2四半期予想	対予想比	
鉄道電気工事	40,834	42,690	4.5%	1,855	41,200	3.6%	1,490
一般電気工事	14,948	14,707	▲1.6%	▲240	18,800	▲21.8%	▲4,092
情報通信工事	9,474	7,018	▲25.9%	▲2,455	7,700	▲8.8%	▲681
そ の 他	665	935	40.4%	269	500	87.0%	435
計	65,923	65,351	▲0.9%	▲571	68,200	▲4.2%	▲2,848

(単位:億円)

部門別受注高の推移



- ・鉄道電気工事は、東日本大震災の影響でJR東日本関連工事の発注減があったものの、応急復旧工事および整備新幹線工事の受注に伴い、対前年同期比、対予想比ともに増
- ・一般電気工事は、一部大型物件の受注はあったものの、東日本大震災の影響でJR東日本関連工事の発注減に伴い、対前年同期比、対予想比ともに減
- ・情報通信工事は、東日本大震災の影響によるJR東日本関連工事の発注減に伴い、対前年同期比、対予想比ともに減

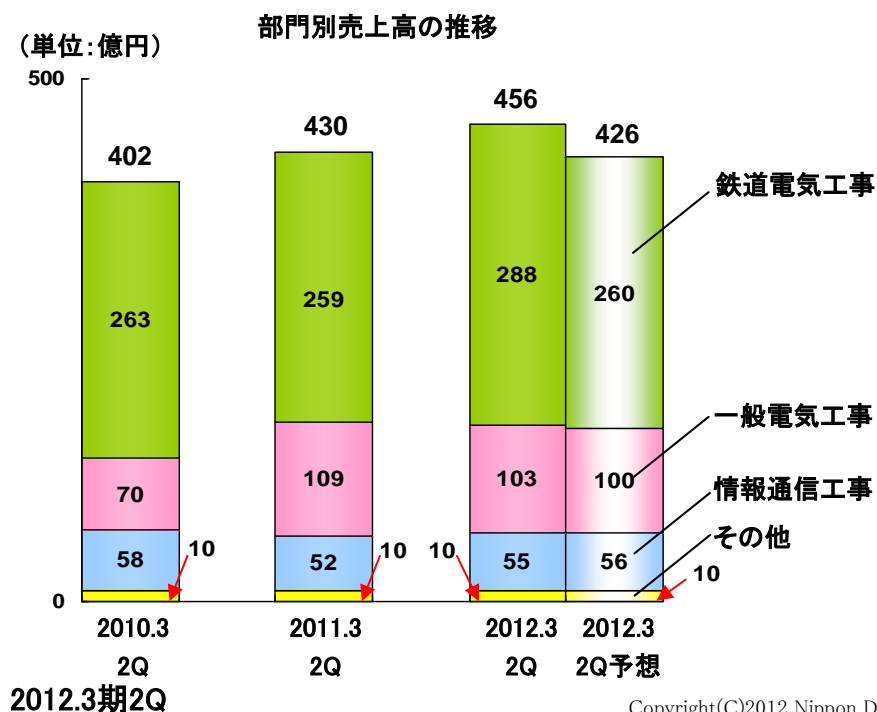
2012.3期2Q

部門別売上高(連結)

部門別売上高

(単位:百万円)

部 門	2011年3月期 第2四半期	2012年3月期 第2四半期	対前年同期比		2012年3月期 第2四半期予想	対予想比	
鉄道電気工事	25,892	28,789	11.2%	2,896	26,000	10.7%	2,789
一般電気工事	10,932	10,340	▲5.4%	▲591	10,000	3.4%	340
情報通信工事	5,175	5,455	5.4%	279	5,600	▲2.6%	▲144
そ の 他	1,008	1,025	1.7%	17	1,000	2.6%	25
計	43,008	45,610	6.0%	2,601	42,600	7.1%	3,010



- ・鉄道電気工事は、東日本大震災の影響により繰越となっていた工事および応急復旧工事の完成に伴い、対前年同期比、対予想比ともに増
- ・一般電気工事は、対前年同期比では大型物件の完成が少なかったため減となったが、対予想比では東日本大震災の復旧工事の一部が完成したため増
- ・情報通信工事は、東日本電気エンジニアリングにおいて東日本大震災の影響により繰越となっていた工事および復旧工事の完成に伴い増、対予想比では受注減に伴い減

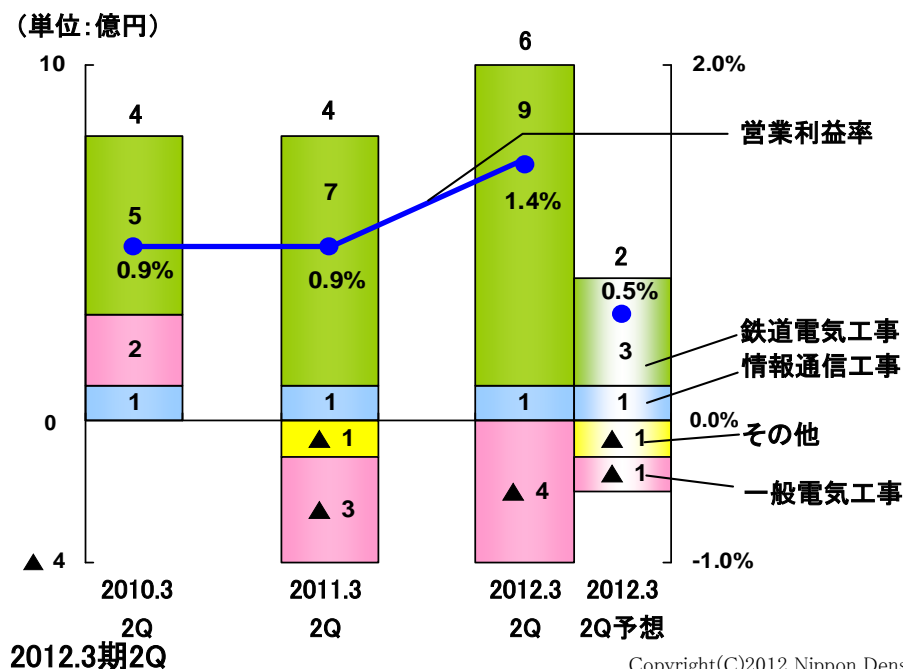
部門別営業利益(連結)

部門別営業利益 ※()は売上高比率

(単位:百万円)

部 門	2011年3月期 第2四半期	2012年3月期 第2四半期	対前年同期比	2012年3月期 第2四半期予想	対予想比
鉄道電気工事	(2.6%) 676	(3.3%) 942	0.7P 266	(1.2%) 310	2.1P 632
一般電気工事	(▲3.2%) ▲348	(▲4.3%) ▲443	▲1.1P ▲94	(▲1.3%) ▲130	▲3.0P ▲313
情報通信工事	(▲1.3%) ▲68	(0.0%) 0	1.3P 68	(▲1.6%) ▲90	1.6P 90
そ の 他	(14.3%) 143	(13.6%) 139	▲0.7P ▲4	(13.0%) 130	0.6P 9
計	(0.9%) 403	(1.4%) 638	0.5P 235	(0.5%) 220	0.9P 418

部門別営業利益および営業利益率の推移



- ・鉄道電気工事は、対前年同期比、対予想比ともに、東日本電気エンジニアリングの売上高増加に伴う工事利益の増加と販売費および一般管理費の減少による増
- ・一般電気工事は、一部不採算工事の受注により減
- ・情報通信工事は、売上高増に伴う工事利益の増

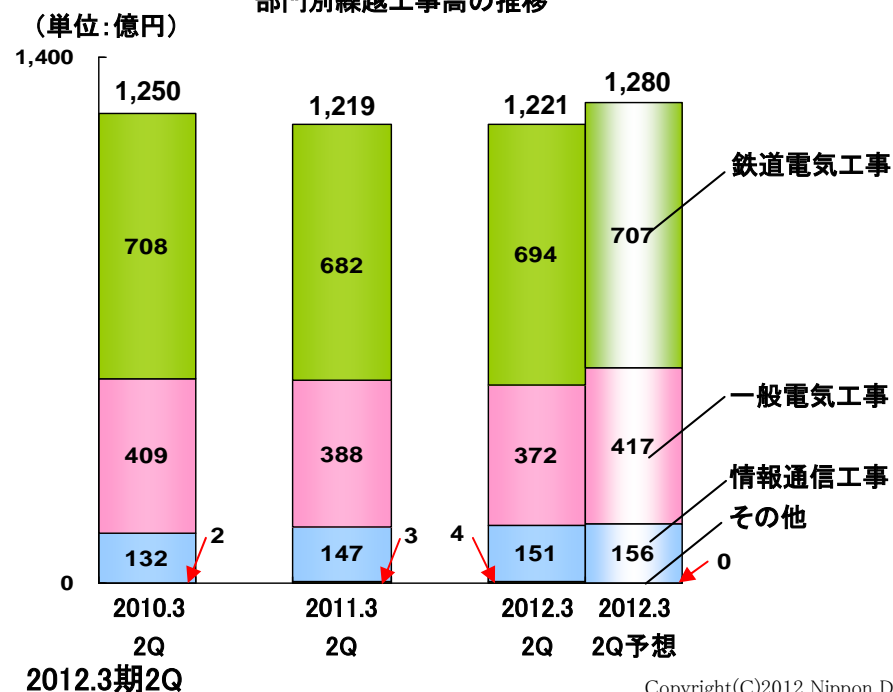
部門別繰越工事高(連結)

部門別繰越工事高

(単位:百万円)

部 門	2011年3月期 第2四半期	2012年3月期 第2四半期	対前年同期比		2012年3月期 第2四半期予想	対予想比	
鉄道電気工事	68,153	69,406	1.8%	1,252	70,705	▲1.8%	▲1,298
一般電気工事	38,770	37,222	▲4.0%	▲1,547	41,655	▲10.6%	▲4,432
情報通信工事	14,686	15,080	2.7%	394	15,616	▲3.4%	▲536
そ の 他	292	404	38.3%	112	0	－%	404
計	121,902	122,114	0.2%	211	127,977	▲4.6%	▲5,863

部門別繰越工事高の推移



- ・鉄道電気工事は、対前年同期比では東日本大震災の応急復旧工事および整備新幹線工事の受注に伴う増、対予想比では東日本大震災の応急復旧工事および整備新幹線工事の受注で伸びたものの、東日本大震災の影響によるJR東日本関連工事の発注減が響き減
- ・一般電気工事は、受注減に伴い、対前年同期比、対予想比ともに減
- ・情報通信工事は、一部工事の完成が下期以降にずれこんだことにより前年同期比では増、対予想比では受注減の影響に伴い減

2012年3月期予想(連結)

業績の状況 ※()は売上高比率

(単位:百万円)

部 門	2011年3月期	2012年3月期予想	対前期比	
受 注 高	156,115	158,400	1.5%	2,284
売 上 高	153,747	154,900	0.7%	1,152
繰 越 工 事 高	101,879	106,450	4.5%	4,570
営 業 利 益	(7.0%) 10,762	(6.7%) 10,320	▲0.3P	▲442
経 常 利 益	(7.6%) 11,702	(7.1%) 11,070	▲0.5P	▲632
当 期 純 利 益	(4.1%) 6,229	(3.9%) 6,080	▲0.2P	▲149

- ・受注はJR東日本関連の発注工事が一部延期され、一般電気工事では先行きが益々不透明な状況にあり、受注に対する見通しは厳しい状況
- ・鉄道電気工事を中心に震災復旧工事は引き続き発注が見込まれるため、施工体制を整え対応
- ・工事部門ごとに受注確保策、利益確保策を検討・実施することにより、2012年3月期の業績確保を目指して取組む

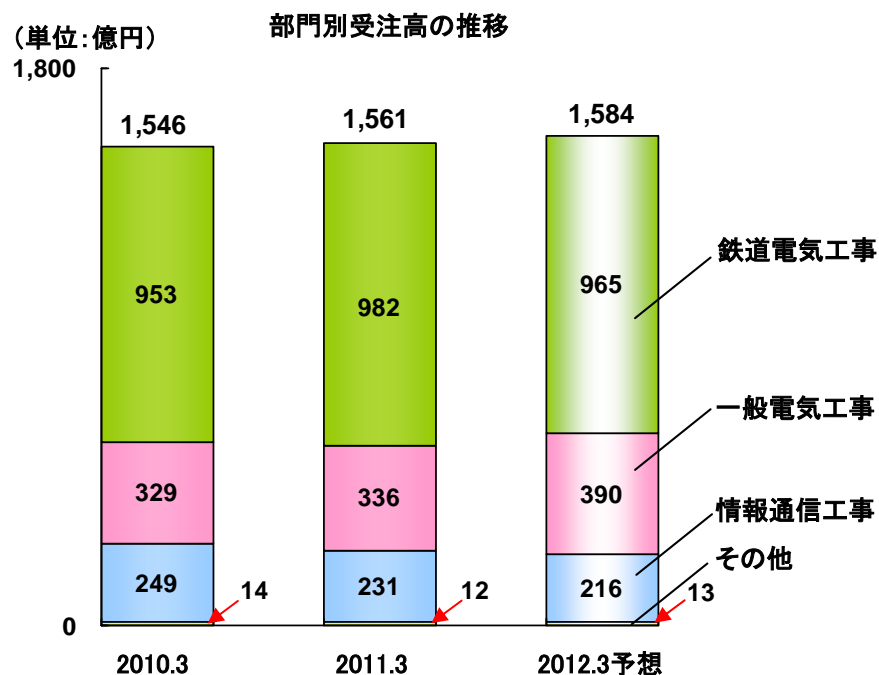
※2011年4月28日に公表した業績予想については、公表時点で入手している情報によるもので、今後の発注動向等により業績予想の修正が必要となった場合には、速やかに公表します。

2012年3月期予想(連結)

部門別受注高

(単位: 百万円)

部 門	2011年3月期	2012年3月期予想	対前期比	
鉄 道 電 気 工 事	98,192	96,500	▲1.7%	▲1,692
一 般 電 気 工 事	33,606	39,000	16.0%	5,393
情 報 通 信 工 事	23,126	21,600	▲6.6%	▲1,526
そ の 他	1,190	1,300	9.2%	109
計	156,115	158,400	1.5%	2,284



- ・鉄道電気工事は、東日本大震災の影響でJR東日本関連工事の発注減が予想されるが、積極的に情報収集を行い受注を目指すとともに、整備新幹線工事についても引き続き積極的な応札により受注を目指す
- ・一般電気工事は、当期受注・当期完成工事の積極的な受注を目指す
- ・情報通信工事は、携帯電話基地局増局に伴う発注動向を注視し、全社的な受注を目指して営業を推進

2012年3月期予想(連結)

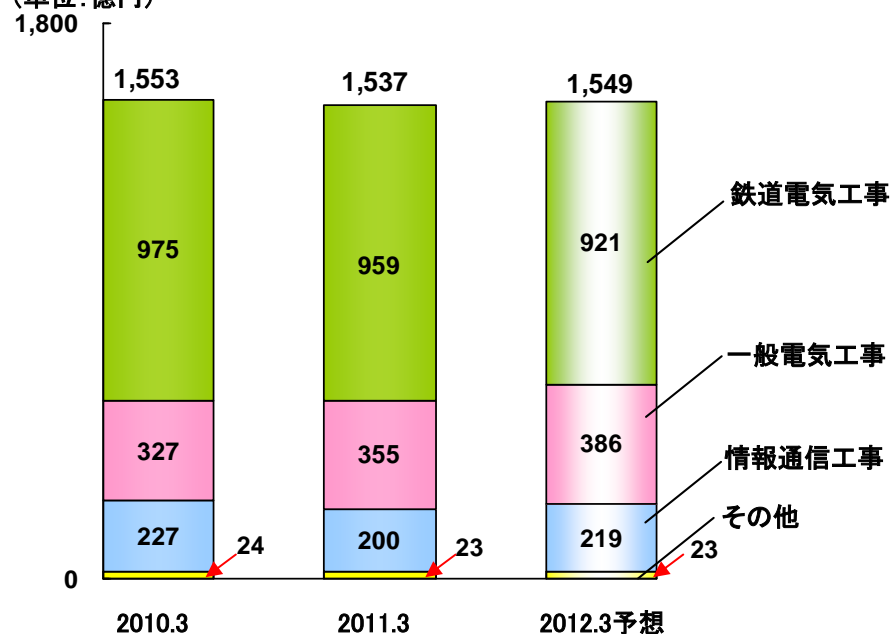
部門別売上高

(単位: 百万円)

部 門	2011年3月期	2012年3月期予想	対前期比	
鉄 道 電 気 工 事	95,898	92,100	▲4.0%	▲3,798
一 般 電 気 工 事	35,505	38,600	8.7%	3,094
情 報 通 信 工 事	19,996	21,900	9.5%	1,903
そ の 他	2,346	2,300	▲2.0%	▲46
計	153,747	154,900	0.7%	1,152

(単位: 億円)

部門別売上高の推移



- ・鉄道電気工事は、受注減に伴う減。整備新幹線工事の売上高への影響は、2013年3月期以降
- ・一般電気工事および情報通信工事では、当期受注・当期完成工事の積極的な受注により売上の確保を目指す

2012年3月期予想(連結)

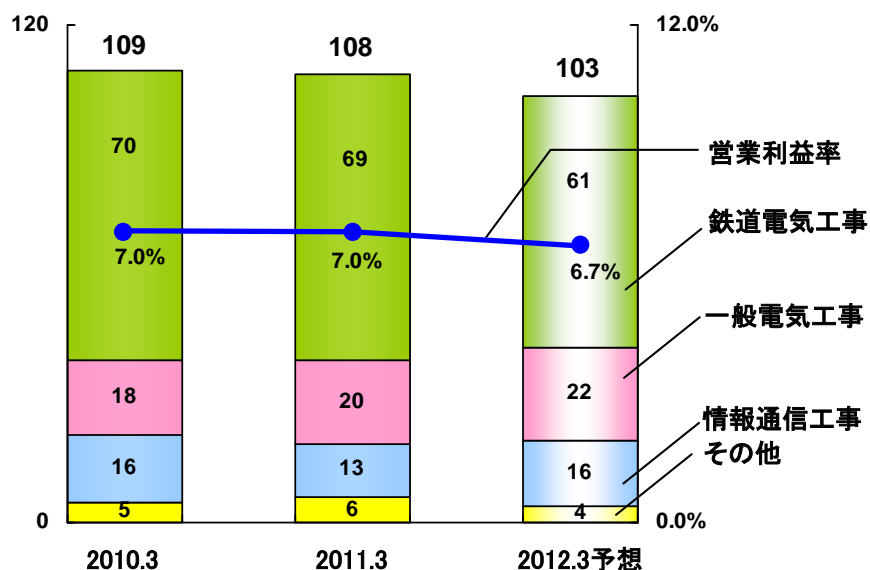
部門別営業利益 ※()は売上高比率

(単位:百万円)

部 門	2011年3月期	2012年3月期予想	対前期比
鉄 道 電 気 工 事	(7.2%) 6,897	(6.7%) 6,140	▲0.5P ▲757
一 般 電 気 工 事	(5.6%) 1,973	(5.6%) 2,170	0.0P 196
情 報 通 信 工 事	(6.5%) 1,299	(7.3%) 1,600	0.8P 300
そ の 他	(25.2%) 592	(17.8%) 410	▲7.4P ▲182
計	(7.0%) 10,762	(6.7%) 10,320	▲0.3P ▲442

部門別営業利益および営業利益率の推移

(単位:億円)



・鉄道電気工事の営業利益減が響き、減益を予想。今後売上高の確保と手持工事の利益率向上および経費節減により営業利益の確保を目指す

●東日本大震災 本復旧工事の状況

東北新幹線通常ダイヤ運転開始に向け 電車線路架線設備の張替工事を実施

東北新幹線の電車線路架線設備の本復旧工事を応急復旧工事に引き続き施工中。本復旧工事のうち、トロリ線張替(小山構内～盛岡間)は8月24日で終了し、電化柱の建替は2012年3月末までに新白河～盛岡間において76本を施工予定。電化柱の建替は、来期以降も継続して施工予定

東北新幹線は9月23日より通常ダイヤで運転開始

本復旧工事実績(トロリ線張替)

工事期間 5月29日～8月24日

工事区間 小山構内～盛岡間

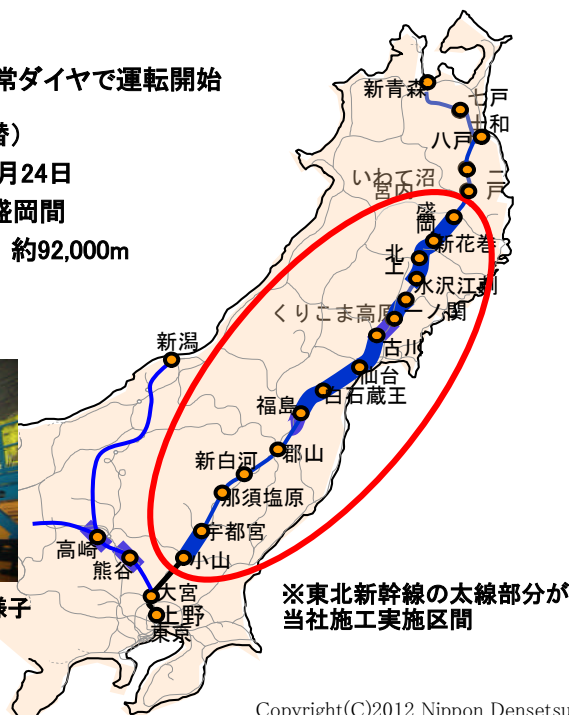
工事内容 トロリ線張替 約92,000m

協力会社数 12社

延べ作業員数 3,994人日



電車線路架線設備の張替工事の様子
東北新幹線 仙台～古川間



※東北新幹線の太線部分が
当社施工実施区間



施工前



施工後

東北新幹線 仙台～古川間

在来線応急復旧工事

仙石線本塩釜～高城町間等において信号通信設備応急工事を、仙台空港駅の電源等設備全般の修復工事を実施
今後は仙石線陸前小野～矢本間等の応急復旧工事があり、各箇所運転再開に向け工事を推進中



施工前



施工後

東北本線 鏡石～須賀川間
(東日本電気エンジニアリング)

●被災した工場等の 復旧工事を施工

東北・関東首都圏内の工場等の被害状況を確認、主に復旧工事に対応



トッパンプロストプリント水戸工場
(茨城県水戸市) (2011年8月完成)



未来工業株式会社 茨城工場
(茨城県常陸大宮市) (2011年8月完成)

受注実績

仙台臨海鉄道震災復旧工事

今後受注予定の震災復旧工事

日本製紙石巻工場

●東京電力の計画停電に伴う 省エネ提案

LED照明に取り替える提案営業を実施

2012年3月期第2四半期受注実績 125百万円

●情報通信設備の調査および 本復旧工事が本格化

東北・関東地方の携帯電話基地局の被害状況を確認、復旧工事に対応

現在、復旧完了26局、復旧工事継続中5局、今後復旧予定5局



無線基地局アンテナ柱損傷
(宮城県名取市内) (2011年7月完成)

●整備新幹線工事への参画 (鉄道・運輸機構)

北陸整備新幹線 金沢工事所設置

魚津工事所、上越工事所に続き、金沢工事所を設置し、
工事区間全線の施工体制を整備
冬期間走行試験実施に向けて、長野～新黒部(仮称)間
での工事が本格化

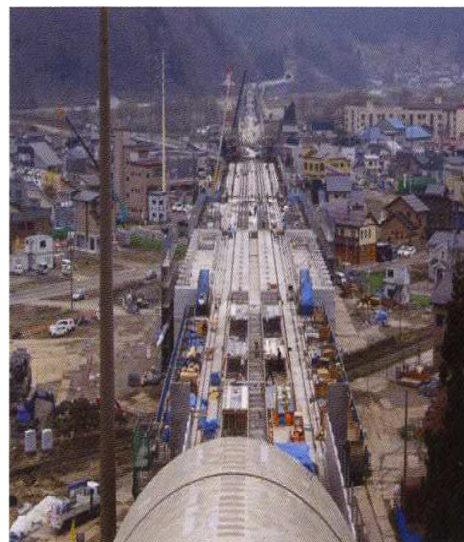
現在までの受注件数

電車線工事4件・電力工事2件・発変電工事2件・
信号工事2件・通信工事1件 合計11件

現在までの受注累計額 115億円

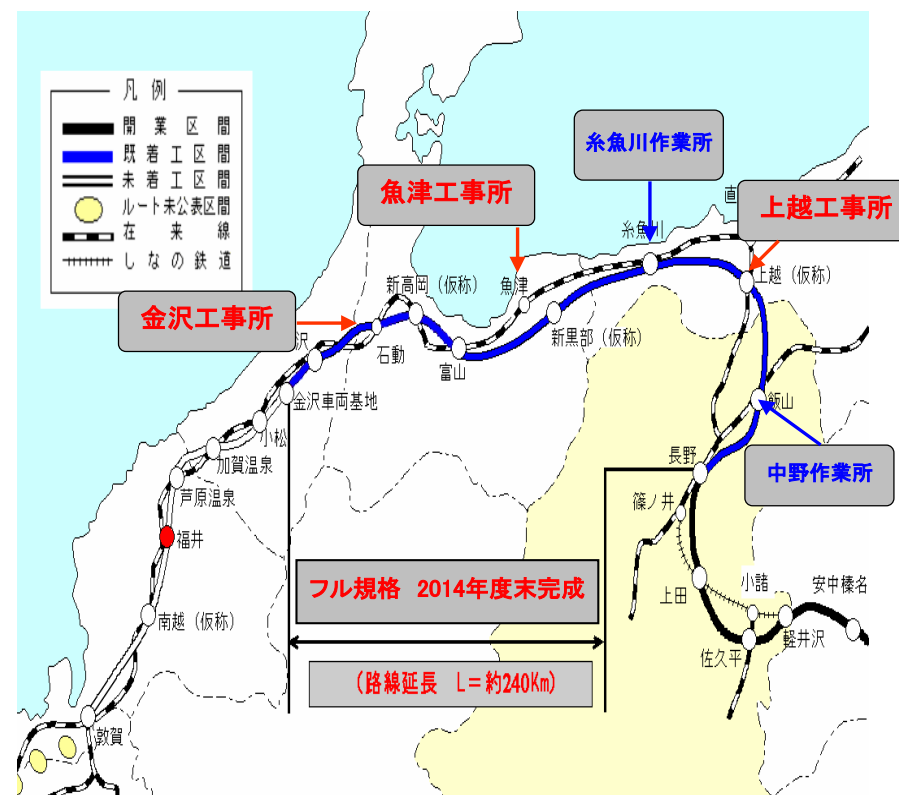


浅生(あそ)橋りょう
富山～新黒部(仮称)間
富山県庁HPより



第5千曲川(ちくまがわ)橋りょう
長野～飯山間
富山県庁HPより

開業予定区間 長野～金沢～白山車両基地間 約240Km
2015年3月期開業予定



北陸新幹線ルート図 長野県庁HPより

●整備新幹線工事への参画 (鉄道・運輸機構)

北海道整備新幹線 北斗工事所設置

本格的な現場施工に対応するため北斗工事所を設置、今後施工体制の充実に向け、青森工事所の設置を予定
JR北海道から関連工事として、新幹線と在来線の共用区間(青函トンネル含む)改良工事も発注され、北海道新幹線工事所で施工中

現在までの受注件数 発変電工事2件、電力工事1件
現在までの受注累計額 27億円



木古内(きこない)駅高架橋 高架橋施工中
木古内駅付近
北海道庁HPより



幸連(こうれん)トンネル出口付近橋りょう工事
木古内～新函館(仮称)間
北海道庁HPより

開業予定区間 新青森～新函館(仮称)間 約149km
2016年3月期開業予定

計画図(駅・ルート)



北海道新幹線ルート図
函館商工会議所内新幹線推進3団体HPより

●品川駅の 折り返し設備整備工事を施工中

(JR東日本プロジェクト工事)

2011年10月に第一回線路切換が終了、次の線路切換に向け施工中

現在までの受注累計額 85億円
2016年3月期完成予定



電力・通信工事



電車線工事

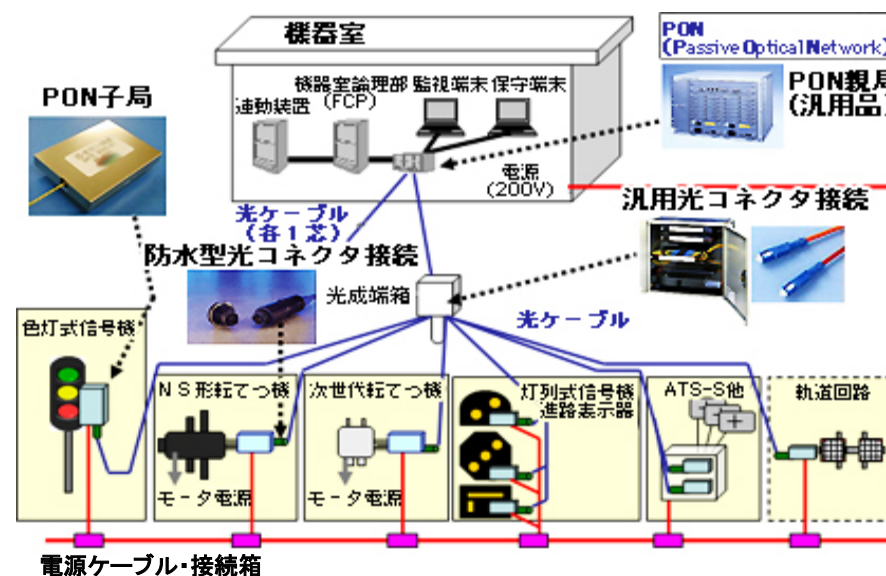


信号工事

●ネットワーク信号制御システム 導入、受注に向け営業展開中

(JR東日本プロジェクト工事)

新しい信号システムとして開発されたネットワーク信号制御システムが武蔵野線市川大野駅に導入され、その後、京葉線全17駅に導入が決定。武蔵野線市川大野駅の受注実績を活かし、今後の受注に向けて鋭意営業展開中



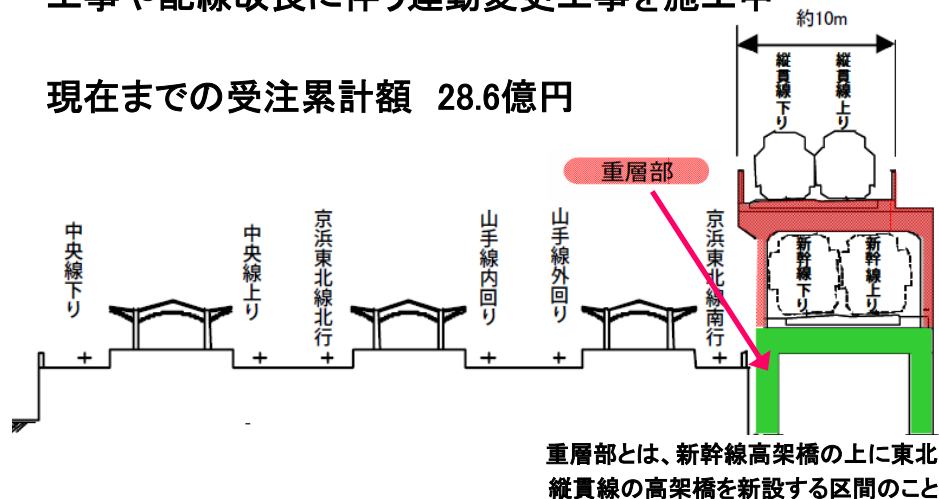
ネットワーク信号制御システム構成図

●東北縦貫線プロジェクトの 難工事を施工中

(JR東日本プロジェクト工事)

宇都宮線・高崎線・常磐線から東海道線への直通運転の実現に向け、新幹線高架橋上への電気設備支障移転工事や配線改良に伴う連動変更工事を施工中

現在までの受注累計額 28.6億円



土木橋脚新設に伴う電車線支障移転作業
東京～上野間



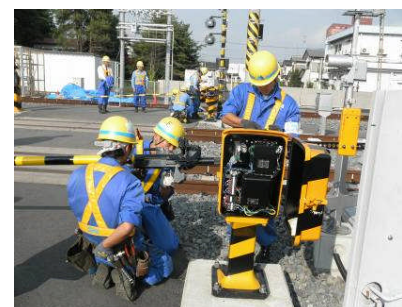
完成イメージ 東京～上野間
東日本旅客鉄道(株)HPより

●鉄道電気設備の 総合メンテナンスを担当

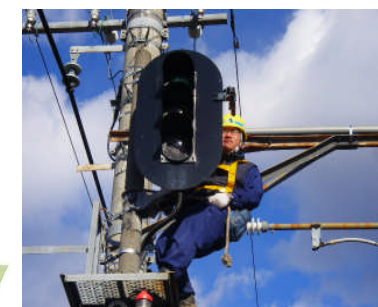
(JR東日本工事)

JR東日本全エリアの列車の安全・安定輸送に貢献

- ・鉄道電気設備メンテナンス
- ・メンテナンスのための各種技術開発



踏切のメンテナンス
(東日本電気エンジニアリング)



信号機のメンテナンス
(東日本電気エンジニアリング)

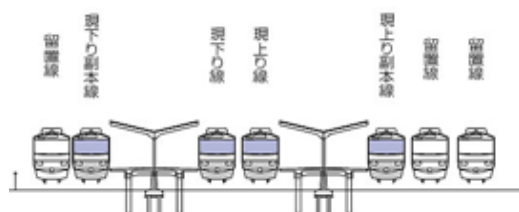


●相模鉄道本線(星川駅～天王町駅)連続立体交差事業への参画

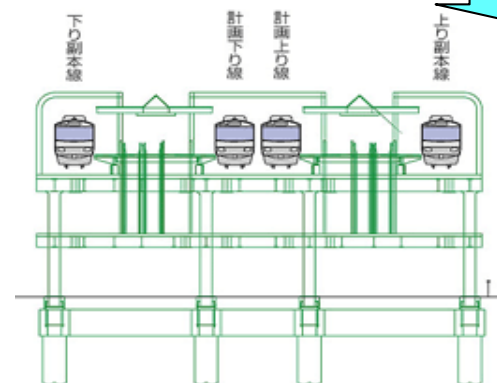
(公民鉄工事)

踏切による交通遮断の解消および踏切事故の撲滅、周辺道路や駅前広場の整備による交通ネットワーク強化・利便性向上を目的に、連続立体交差事業を施工中

2018年3月期完成予定



現在の星川駅



完成時の星川駅

相模鉄道HPより

2012.3期2Q



現在の星川2号踏切付近
星川～天王町間



事業完成後の星川2号踏切付近
星川～天王町間

●富山大橋架け替え工事に伴う軌道施設工事に参画

(公民鉄工事)

大型車両対応と通行の安全性向上を目的とし、軌道を複線化する工事で、既設設備の支障移転等を受注
今後、電車線設備、信号設備、電停電気設備等の工事受注に向けて鋭意営業展開中

現在までの受注累計額

53百万円

2012年3月開業予定



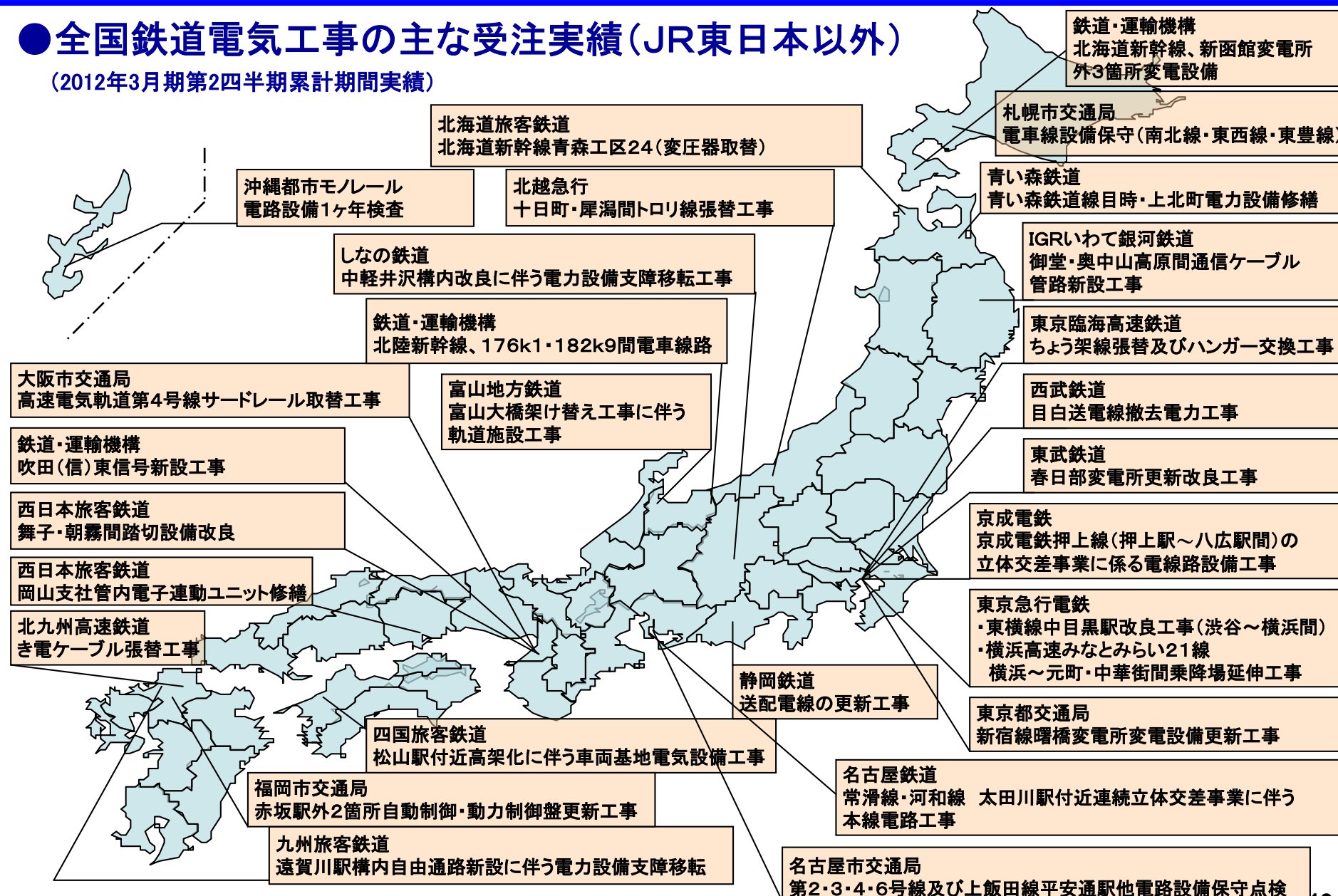
新橋建設中 富山県庁HPより
新富山～安野屋(やすのや)間



完成イメージ図 富山県庁HPより
新富山～安野屋(やすのや)間

●全国鉄道電気工事の主な受注実績(JR東日本以外)

(2012年3月期第2四半期累計期間実績)



●JR駅ビル再開発に伴う 改装工事を施工

ペリエ3(千葉)改装工事

千葉エリアにおける中核商業施設のファッションモール「ペリエ千葉カーニバル」リニューアルに伴う電気設備工事を施工

2011年5月完成



ペリエ千葉
(千葉県千葉市)

●ステーションルネッサンスを推進する 首都圏駅ビル工事を施工

グランデュオ立川店改修工事

「オトナの女性」のライフスタイルニーズに対応した店舗でリニューアルオープンした「グランデュオ立川」の改装に伴う電気設備工事を施工

2011年7月完成



グランデュオ立川店
(東京都立川市)

●得意分野の病院工事を施工

島根大学病院棟新営その他 電気設備工事

島根県内唯一の特定機能病院。新病棟は大規模災害時にも機能維持できる免震化構造で電気設備工事を施工

2011年6月完成



島根大学病院病棟
(島根県出雲市)

●JR東日本「エキナカ」 プロジェクト工事を施工

赤羽駅構内店舗開発新築工事

駅を取り巻く環境の変化、顧客のニーズに対応したエキナカ店舗「ecute赤羽」の開発新築工事を施工

2011年10月完成



赤羽駅「ecute赤羽」
(東京都北区)

●大学の新図書館を施工

明治大学和泉キャンパス図書館他 新築工事

明治大学創立130周年記念事業として和泉キャンパスのシンボルとなる新図書館の電気設備および情報設備工事を施工中



明治大学和泉キャンパス新図書館
(東京都杉並区)

2012年3月完成予定

●空港の航空灯火施設

維持点検工事を施工

新千歳空港灯火施設維持工事

空港の安全輸送の重要な一役を担う航空灯火施設の保守・点検・監視業務を24時間体制で管理



新千歳空港滑走路
(北海道千歳市)

2014年3月完成予定

●環境に配慮した 電気設備工事を施工

JR南新宿ビル電気設備新設工事

JR東京総合病院の旧外来棟・駐車場跡地にLED照明を全面的に採用し環境に配慮した地上18階、地下4階のオフィスの電気設備工事を施行中



JR南新宿ビル
(東京都渋谷区)

2012年夏頃完成予定

●新築時施工した

競走場電気設備工事を受注

蒲郡競走場施設改善電気設備工事

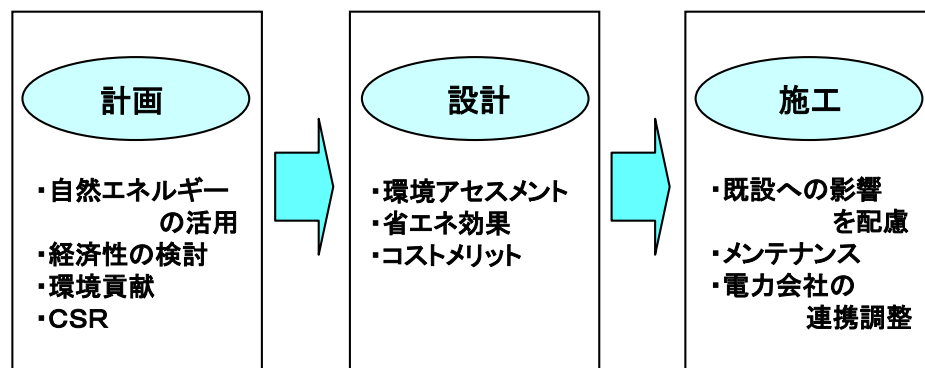
国内でナイトレースを行っている4ヶ所の競走場のうちの1つ。新築時施工した西スタンド改修工事と東スタンド新築工事を施行中



蒲郡競走場スタンド
(愛知県蒲郡市)

2015年2月完成予定

●改正省エネ法に対応した CO₂削減対策の提案 ●設備診断による リニューアル工事提案営業の推進



設備診断により、不具合が生じる前に改善・更新をすることで健全な電気設備の維持管理・運用を図ると同時に、建物の付加価値向上に寄与できる電気設備更新の提案営業を推進

2012年3月期第2四半期受注実績
約140件の設備診断を実施、60件520百万円



竹田綜合病院太陽光発電設備
(福島県会津若松市)



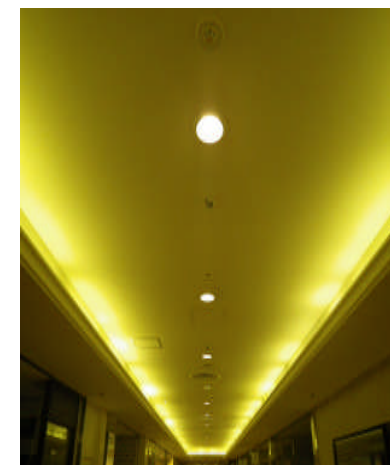
中央学園太陽光発電設備
(千葉県柏市)

受注実績

盛岡第2地方合同庁舎、竹田綜合病院、
甲府合同庁舎等



国分寺エル 受変電設備更新工事
(東京都国分寺市)



ルミネ新宿店
共用通路照明器具LED化工事
(東京都新宿区)

受注実績

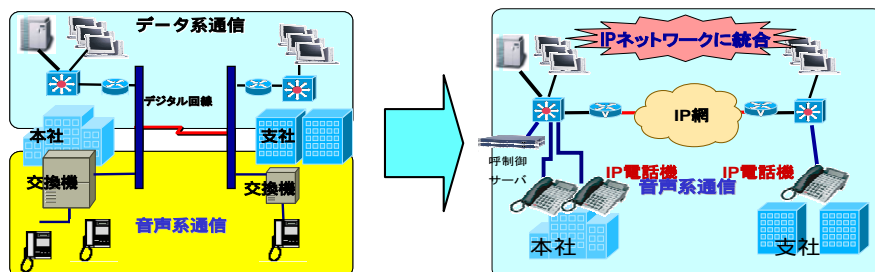
国分寺エル、ルミネ新宿店、帝国繊維鹿沼工場
三井ガーデンホテル広島等

●JR東日本全域の次世代通信 ネットワーク構築工事を施工

(JR東日本プロジェクト工事)

JR東日本全域で計画されているIP通信網・IP電話網等の次世代通信ネットワーク構築工事の先行区間(日暮里～我孫子間)が竣工

現在、東京・大宮・横浜・八王子支社管内を施工中



●鉄道トンネル内 携帯電話不感地対策

新幹線・在来線および2011年度より計画のある地下鉄(東京・大阪・名古屋等)トンネル内の携帯電話不感地対策工事受注に向け、全国で営業を推進

受注実績

山陽新幹線 岡山～福山間 58百万円

今後導入予定

中央線、山陽新幹線、地下鉄(東京・大阪・名古屋等)

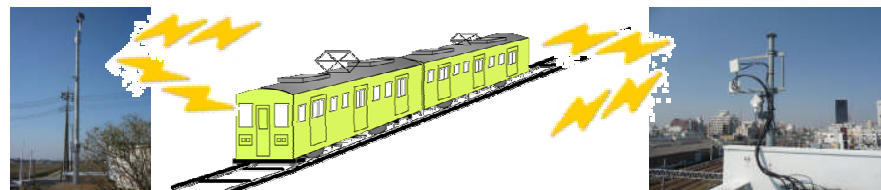
●モバイルWiMAX 基地局設置プロジェクト

首都圏50km圏内、札幌～千歳間の鉄道沿線約280局の基地局設備を順次施工および名阪地域鉄道沿線約130局の基地局を設計中

今後東京モノレール、地下鉄(東京・九州等)トンネル内不感地対策工事の受注に向け、全国で営業推進

受注実績

WiMAX鉄道沿線対策基地局建設工事他 436百万円



●ソフトバンク携帯基地局 新プロジェクトへ全社的営業推進中

ソフトバンクは、周波数900メガヘルツ帯の利用を前提に基地局の大幅増局を予定

実績と全国体制を活かした営業展開により全社的な受注を推進

現在、全国で新設229局、併設333局の事前調査業務を受託

●ビルサービス事業の拡大

ビル総合管理業務をはじめ、
建築・設備施工業務、保守点
検業務、環境衛生業務、電気
保安業務の事業拡大中

建築・設備施工業務の受注実績

新陽社本社ビルオフィス内装工事受注



新陽社本社ビル
(東京都港区)

●社有資産の有効活用による 関連事業の拡大

新自社ビル開発の際、一部に賃貸
オフィス・賃貸マンションを併設

2011年9月末現在

オフィス8棟を賃貸中

2011年9月末現在

賃貸マンション12棟(216戸)で

入居率100%

ロータスマンション(賃貸)の新規開発
現在金沢市にロータス金沢の建設を
計画中

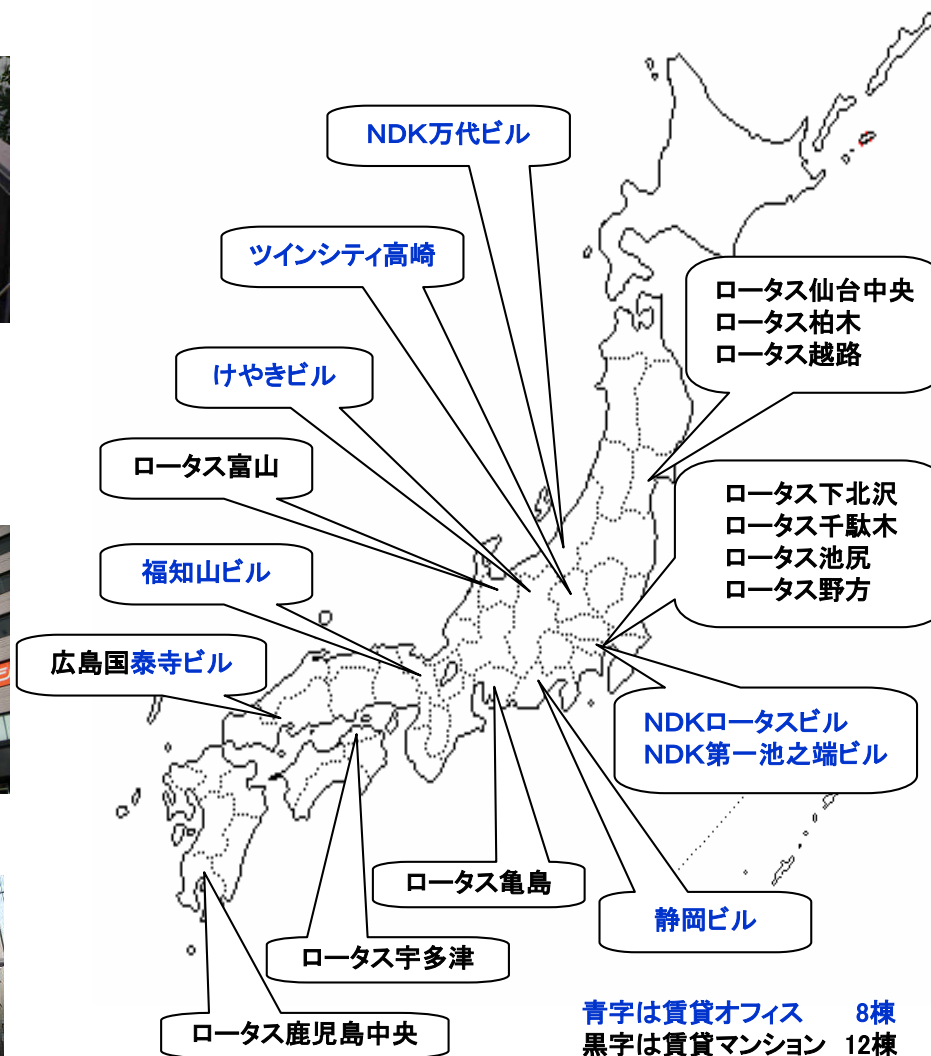
2012年4月完成予定



NDK万代ビル
(新潟県新潟市)



ロータス鹿児島中央
(鹿児島県鹿児島市)
(2010年12月完成 12戸)



全国にある賃貸オフィス・賃貸マンション

●機械化施工の推進

○重量物アシスト車用

グラブアタッチメントの開発



重量物アシスト車



アタッチメントのイメージ

→ 施工効率の向上と作業の安全性を確保
トンネル内等作業上空間が少ない箇所でも施工可能

○軌陸車連動ブレーキトロの開発



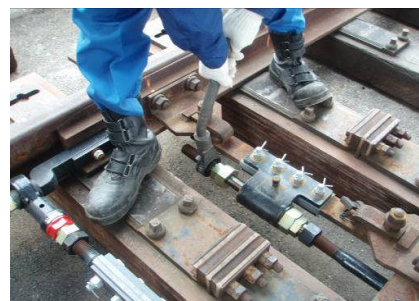
軌陸車連動ブレーキトロ

→ 長尺重量物運搬作業の安全性の確保

●保全作業の機械化

アルミT型剛体電車線ツイントロリ線用 磨耗測定装置の開発

●メンテナンス機械の開発



電気転てつ機の調整金具
(東日本電気エンジニアリング)



列車検知装置の電流測定器
(東日本電気エンジニアリング)



連続軌道回路短絡器
(東日本電気エンジニアリング)

日本電設3ヶ年経営計画2009(個別)

(単位: 億円)

	2010年3月期		2011年3月期		2012年3月期	
	3ヶ年計画	実績	3ヶ年計画	実績	3ヶ年計画	予想
受 注 高	1,211	1,209	1,232	1,237	1,282	1,287
売 上 高	1,231	1,227	1,301	1,220	1,256	1,239
営 業 利 益	52	75	58	73	57	80
経 常 利 益	57	81	63	79	62	84
経 常 利 益 率	4.7%	6.6%	4.9%	6.5%	5.0%	6.8%

※当社では中期経営計画以外に単年度の経営計画を策定しており、2012年3月期の予想については、2011年3月期の業績等を考慮し策定しました。

2011年4月28日に公表した業績予想については、公表時点で入手している情報によるもので、今後の発注動向等により業績予想の修正が必要となった場合には、速やかに公表します。

表中「3ヶ年計画」は中期経営計画を、「予想」は単年度の経営計画を指します。

本物志向の実践

●受注競争力の強化

➡ 施工体制の強化、組織的営業の強化

●恒常的利益体質への基盤強化

➡ 第四の柱、関連事業の業容拡大

➡ 現場における無駄の排除

●人材の確保と育成

➡ 2011年4月採用は99名、2012年4月採用は101名を予定

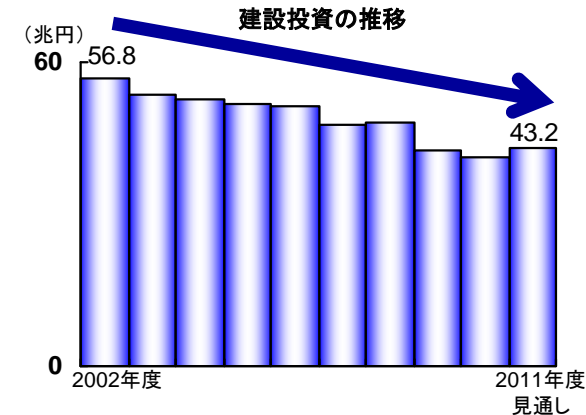
➡ 質・量の両面における教育効果の向上と効率的な教育の実現

●NDKグループの総合力向上

「日本電設3ヶ年経営計画2012」について

●業界動向

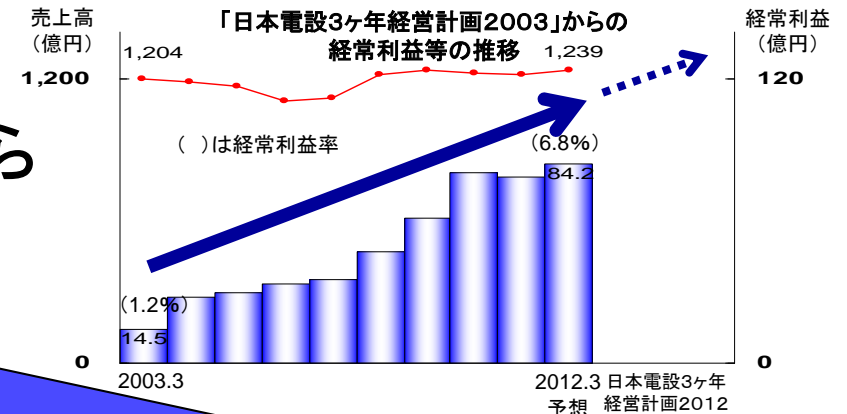
- 受注競争・低価格競争の激化
- 公共投資・民間設備投資は低迷状態、先行き不透明



国土交通省 報道発表資料2011年6月29日
「平成23年度建設投資見通しの公表について」より

●当社の現状認識

- 「日本電設3ヶ年経営計画2003」から恒常的利益体質へ改善

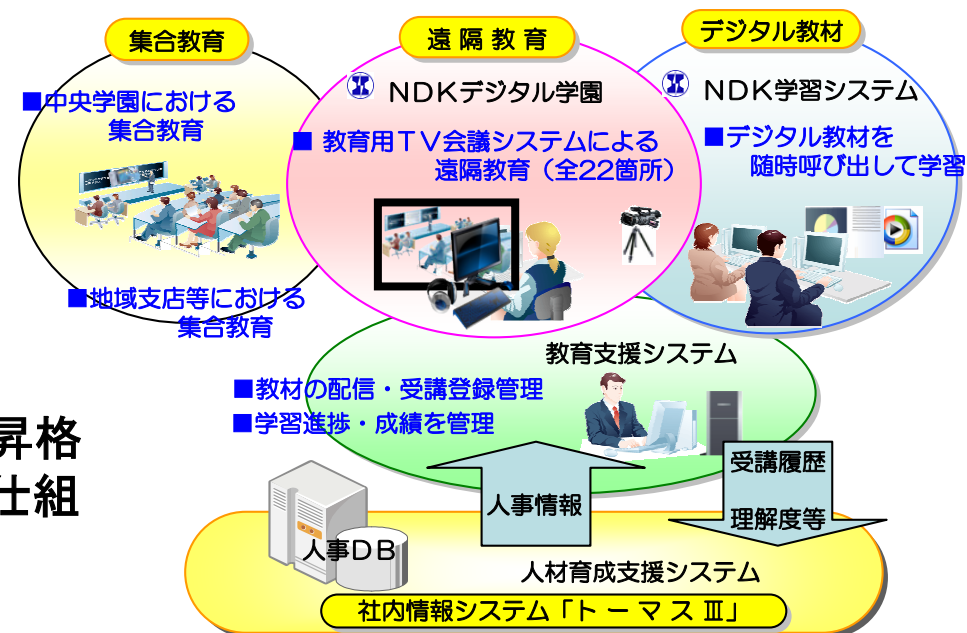


●「日本電設3ヶ年経営計画2012」

- 組織力向上による経営基盤の強化
- 人材の確保と育成による人間力向上
- NDKグループの総合力向上

○教育ICT化の推進

- ⇒ 教育用テレビ会議システムによる遠隔教育「NDKデジタル学園」の活用
- ⇒ デジタル教材による随時学習可能な環境を提供する「デジタル教材」の作成・充実
- ⇒ 研修情報の一元管理と個人ごとの昇進・昇格や教育の行程がライフサイクルでわかる仕組み「人材育成支援システム」の構築



教育ICT化概念図

○教育訓練施設の整備

- ⇒ 研修施設「中央学園(千葉県柏市)」に第2教育棟を建設中、今後新幹線・高架線の実習線、ホームや模擬トンネル等の実習施設、高所体感実習設備を建設予定
- ⇒ 地域支店等にも軌陸車載線設備等の教育訓練施設を整備

○記念行事の開催 ○70周年史の作成



第2教育棟
(千葉県柏市)

参考資料

会社概要

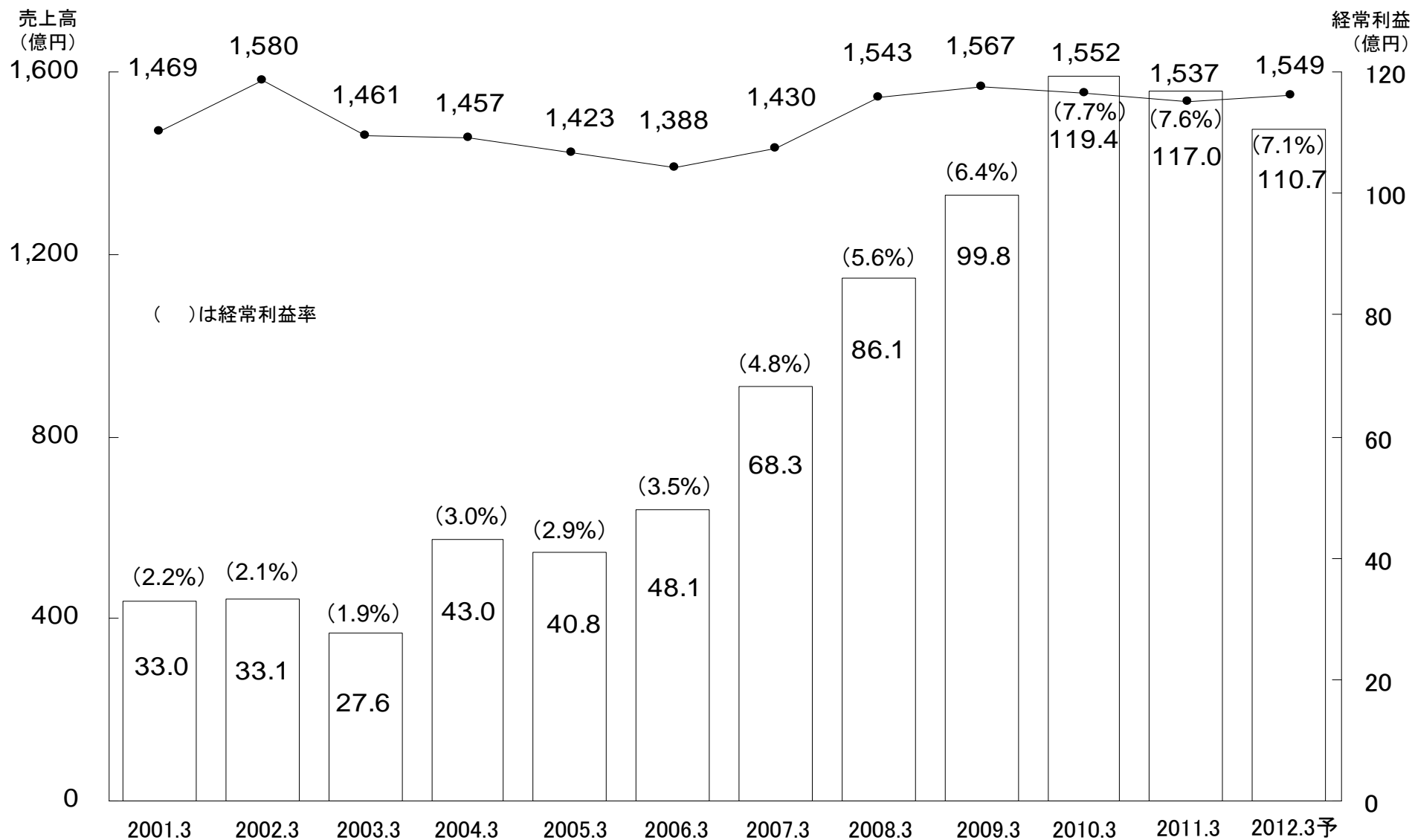
会社名	日本電設工業株式会社 (NIPPON DENSETSU KOGYO CO.,LTD.)
設立年月日	1942年(S17年)12月15日
本社所在地	〒110-8706 東京都台東区池之端一丁目2番23号 NDK第二池之端ビル
資本金	84億9,429万円(2011年3月31日現在)
代表者	代表取締役社長 井上 健
事業内容	電気工事、電気通信工事、管工事、土木工事、消防施設工事、鋼構造物工事、塗装工事および機械器具設置工事の請負、企画、設計ならびに監理等
従業員数(個別)	2,162名(2011年9月末)
上場市場／証券コード	東京証券取引所市場第一部／1950
業種	建設業
売買単位	1,000株
発行済株式総数	65,337,219株
筆頭株主	東日本旅客鉄道株式会社
総株主数	4,226名

NDKグループ(子会社15社、関連会社4社で構成)

○印は関連会社

会 社 名	主 な 事 業 内 容
連結子会社 3社	
東日本電気エンジニアリング(株)	鉄道電気・通信・消防設備に関する調査、設計、施工、企画、監理、保守
NDK総合サービス(株)	電気機器・材料等の販売および不動産の賃貸、仲介、管理ならびに建築に関する電気工事の施工、企画、監理、保守
NDKイツ(株)	情報システムに関する企画、開発、運用
持分法適用会社 10社	
NDK電設(株)	建築に関する電気工事の施工、企画、監理、保守
NDK設備設計(株)	建築に関する電気設備、通信設備、情報システムの企画、設計、積算、監理
NDKアールアンドイー(株)	電気設備に関する教育・図書出版
日本電設電車線工事(株)	鉄道電車線路に関する電気工事の施工、監理
日本電設信号工事(株)	鉄道信号に関する電気工事の施工、監理
日本電設通信工事(株)	鉄道通信に関する電気通信工事の施工、監理
NDK西日本電設(株)	建築に関する電気工事の施工、企画、監理、保守(大阪・四国地区)
(株)東電	建築に関する電気工事の施工、監理(中国地区)
トキワ電気工業(株)	電気工事、電気通信工事および管工事の施工、企画、監理、保守(九州地区)
○(株)新陽社	鉄道電気機器・各種サイン表示システム等の設計、制作、販売、施工
持分法非適用会社 6社	
八重洲電機工事(株)	鉄道電力工事の施工、電気機器修理
大栄電設工業(株)	鉄道電灯電力に関する電力工事の設計、施工、監理、検査、保守、修繕
日本架線工業(株)	鉄道電車線路部品・電線路用工具等の設計、製造、販売、施工
○日本鉄道電気設計(株)	鉄道電気設備に関する計画、調査、設計、積算、施工、監理
○永楽電気(株)	鉄道電気の変電・通信関係機械器具等の設計、製造、販売、施工
○(株)三工社	鉄道信号機器・鉄道車輛用品・交通信号機・道路標識等の製造、販売

売上高・経常利益額(率)の推移(連結)



貸借対照表(連結)

(単位: 百万円)

	2011年3月期	2012年3月期 第2四半期	対前期比		2011年3月期	2012年3月期 第2四半期	対前期比
資産の部				負債の部			
流動資産	107,952	92,580	▲15,371	流動負債	58,677	43,337	▲15,339
現金預金	15,952	11,413	▲4,539	支払手形・工事未払金等	36,346	22,596	▲13,749
受取手形・完成工事未収入金等	57,635	21,966	▲35,669	短期借入金	170	490	320
有価証券	6,000	15,998	9,998	未払法人税等	4,241	932	▲3,309
未成工事支出金等	23,281	37,461	14,180	未成工事受入金	7,232	10,546	3,314
繰延税金資産	3,425	3,846	420	完成工事補償引当金	125	124	▲0
その他	1,754	1,953	198	工事損失引当金	2,373	3,170	796
貸倒引当金	▲96	▲58	38	賞与引当金	3,840	2,934	▲906
固定資産	56,942	56,101	▲841	役員賞与引当金	53	14	▲39
有形固定資産	30,287	30,626	339	その他	4,293	2,528	▲1,765
建物・構築物	15,080	14,734	▲345	固定負債	14,026	13,848	▲177
土地	12,519	12,493	▲26	退職給付引当金	12,651	12,617	▲34
その他	2,687	3,398	711	役員退職慰労引当金	216	193	▲22
無形固定資産	4,118	3,441	▲676	その他	1,158	1,037	▲121
投資その他の資産	22,536	22,032	▲504	負債合計	72,703	57,186	▲15,517
投資有価証券	17,712	17,068	▲643	純資産の部			
繰延税金資産	3,688	3,865	176	株主資本	85,129	84,400	▲729
その他	1,216	1,164	▲51	資本金	8,494	8,494	—
貸倒引当金	▲80	▲65	14	資本剰余金	7,792	7,792	—
資産合計	164,895	148,681	▲16,213	利益剰余金	70,591	69,863	▲727
				自己株式	▲1,748	▲1,750	▲1
				その他の包括利益累計額	1,017	709	▲308
				その他有価証券評価差額金	1,017	709	▲308
				少数株主持分	6,044	6,386	341
				純資産合計	92,192	91,495	▲696
				負債純資産合計	164,895	148,681	▲16,213

損益計算書(連結)

(単位:百万円)

	2011年3月期 第2四半期	2012年3月期 第2四半期	対前年 同期比		2011年3月期 第2四半期	2012年3月期 第2四半期	対前年 同期比
完成工事高 (前期増減率)	43,008 (7.1%)	45,610 (6.0%)	2,601	特別利益	341	75	▲265
完成工事原価 (対完成工事高比率)	36,910 (85.8%)	39,378 (86.3%)	2,467	貸倒引当金戻入額	64	—	▲64
完成工事総利益	6,097	6,232	134	完成工事補償引当金戻入額	21	—	▲21
販売費及び一般管理費 (対完成工事高比率)	5,694 (13.2%)	5,593 (12.3%)	▲100	固定資産売却益	237	24	▲213
営業利益 (営業利益率)	403 (0.9%)	638 (1.4%)	235	投資有価証券売却益	13	2	▲11
営業外収益	369	370	1	ゴルフ会員権売却益	2	—	▲2
受取利息	17	18	1	保険解約返戻金	—	49	49
受取配当金	243	238	▲5	特別損失	263	129	▲133
その他	108	113	4	投資有価証券売却損	0	—	▲0
営業外費用	89	105	15	投資有価証券評価損	252	52	▲199
支払利息	—	0	0	固定資産除売却損	10	76	66
持分法による投資損失	89	104	14	その他	0	—	▲0
その他	0	—	▲0	税金等調整前四半期純利益	760	850	90
経常利益 (経常利益率)	682 (1.6%)	904 (2.0%)	221	法人税等	395	456	61
				少数株主損益調整前四半期純利益	365	394	29
				少数株主利益	262	341	78
				四半期純利益	102	52	▲49
				(四半期純利益率)	(0.2%)	(0.1%)	

主な経営指標等(連結)

資産等

区 分	2011年3月期 第2四半期	2011年3月期	2012年3月期 第2四半期
純資産(百万円)	85,517	92,192	91,495
総資産(百万円)	145,585	164,895	148,681
自己資本比率(%)	54.8	52.2	57.2
1株当たり純資産 (円)	1,295.83	1,400.37	1,383.54
1株当たり四半期 (当期)純利益(円)	1.66	101.19	0.86

連単倍率

区 分	2011年3月期 第2四半期	2011年3月期	2012年3月期 第2四半期
売上高	1.5	1.3	1.5
経常利益	—	1.5	—
当期純利益	—	1.4	—
総資産	1.2	1.2	1.2
純資産	1.3	1.2	1.3

設備投資額・減価償却費・研究開発費

(単位:百万円)

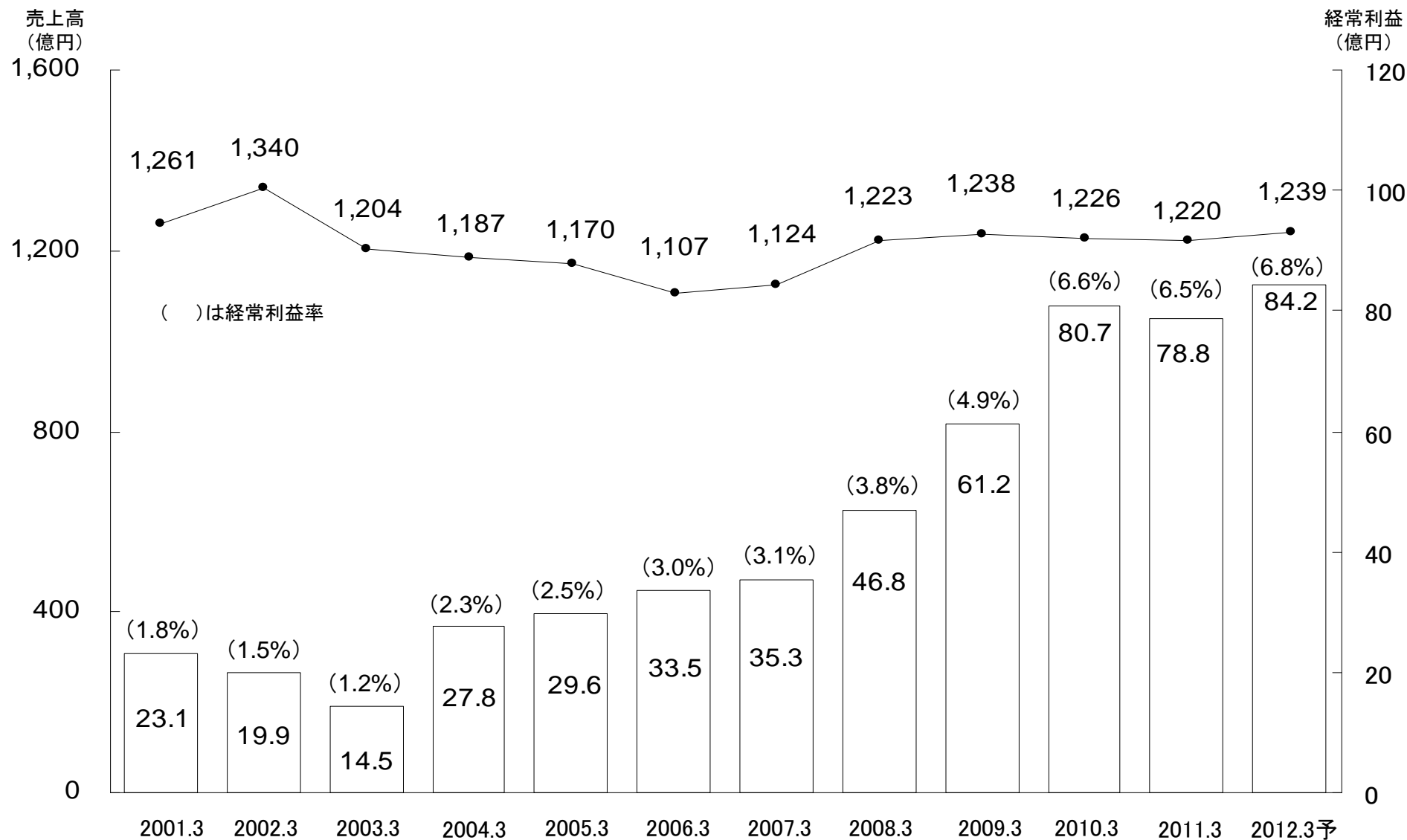
	2011年3月期 第2四半期	2011年3月期	2012年3月期 第2四半期	2012年3月期 予想
設備投資額	2,808	5,063	741	3,850
減価償却費	896	2,294	1,190	2,824
研究開発費	111	253	79	310

従業員数(部門別)

(単位:人)

	2010年3月末	2011年3月末	2011年9月末
鉄道電気工事	2,344	2,393	2,389
一般電気工事	627	584	626
情報通信工事	392	418	464
その他事業	202	197	196
全社共通	60	61	55
合計	3,625	3,653	3,730

売上高・経常利益額(率)の推移(個別)



貸借対照表(個別)

(単位: 百万円)

	2011年3月期	2012年3月期 第2四半期	対前期比		2011年3月期	2012年3月期 第2四半期	対前期比
資産の部				負債の部			
流動資産	94,238	78,690	▲15,547	流動負債	53,819	39,385	▲14,434
現金預金	9,676	3,727	▲5,948	支払手形	1,040	867	▲173
受取手形	641	390	▲251	工事未払金	31,725	19,049	▲12,675
完成工事未収入金	48,928	15,256	▲33,672	短期借入金	1,320	1,640	320
有価証券	6,000	15,998	9,998	未払法人税等	3,323	139	▲3,184
未成工事支出金	21,751	35,455	13,703	未成工事受入金	7,232	10,382	3,150
材料貯蔵品	21	7	▲13	完成工事補償引当金	125	124	▲0
繰延税金資産	2,877	3,285	407	工事損失引当金	2,373	3,170	796
その他	4,389	4,587	197	賞与引当金	2,894	1,957	▲936
貸倒引当金	▲48	▲17	30	役員賞与引当金	23	—	▲23
固定資産	42,991	42,296	▲694	その他	3,760	2,052	▲1,707
有形固定資産	23,556	23,333	▲223	固定負債	12,388	12,204	▲183
建物・構築物	11,123	10,875	▲248	退職給付引当金	11,347	11,264	▲82
土地	10,698	10,672	▲26	役員退職慰労引当金	102	103	1
その他	1,734	1,785	50	その他	938	837	▲101
無形固定資産	873	871	▲1	負債合計	66,208	51,590	▲14,618
投資その他の資産	18,560	18,092	▲468	純資産の部			
投資有価証券	13,234	12,640	▲594	株主資本	69,995	68,693	▲1,302
関係会社株式	1,542	1,518	▲24	資本金	8,494	8,494	—
繰延税金資産	2,915	3,101	185	資本剰余金	7,792	7,792	—
その他	948	897	▲50	利益剰余金	55,443	54,142	▲1,300
貸倒引当金	▲80	▲65	14	自己株式	▲1,734	▲1,736	▲1
資産合計	137,229	120,987	▲16,242	評価・換算差額等	1,025	703	▲322
				その他有価証券評価差額金	1,025	703	▲322
				純資産合計	71,021	69,396	▲1,624
				負債純資産合計	137,229	120,987	▲16,242

損益計算書(個別)

(単位:百万円)

	2011年3月期 第2四半期	2012年3月期 第2四半期	対前年 同期比		2011年3月期 第2四半期	2012年3月期 第2四半期	対前年 同期比
完成工事高 (前期増減率)	29,308 (10.2%)	30,623 (4.5%)	1,315	特別利益	316	26	▲289
完成工事原価 (対完成工事高比率)	26,010 (88.7%)	27,479 (89.7%)	1,469	貸倒引当金戻入額	39	—	▲39
完成工事総利益	3,297	3,143	▲154	完成工事補償引当金戻入額	21	—	▲21
販売費及び一般管理費 (対完成工事高比率)	4,281 (14.6%)	4,304 (14.1%)	22	固定資産売却益	237	24	▲213
営業損失(▲) (営業利益率)	▲984 (▲3.4%)	▲1,161 (▲3.8%)	▲177	投資有価証券売却益	13	2	▲11
営業外収益	328	323	▲5	ゴルフ会員権売却益	2	—	▲2
受取利息	24	29	5	特別損失	261	68	▲193
受取配当金	242	236	▲5	投資有価証券売却損	0	—	▲0
その他	62	56	▲5	投資有価証券評価損	252	52	▲199
営業外費用	0	3	3	固定資産除売却損	9	15	5
支払利息	—	3	3	税引前四半期純損失(▲)	▲601	▲883	▲282
その他	0	—	▲0	法人税等	▲213	▲321	▲108
経常損失(▲) (経常利益率)	▲655 (▲2.2%)	▲842 (▲2.8%)	▲186	四半期純損失(▲) (四半期純利益率)	▲387 (▲1.3%)	▲561 (▲1.8%)	▲174

主な経営指標等(個別)

区 分	2011年3月期 第2四半期	2011年3月期	2012年3月期 第2四半期
資本金(百万円)	8,494	8,494	8,494
発行済株式総数(株)	65,337,219	65,337,219	65,337,219
純資産(百万円)	65,829	71,021	69,396
総資産(百万円)	119,055	137,229	120,987
自己資本比率(%)	55.3	51.8	57.4
1株当たり純資産(円)	1,068.12	1,153.70	1,127.35
1株当たり四半期(当期) 純利益(円)	▲6.29	74.12	▲9.1
1株当たり配当金(円)	—	12.00	—
配当性向(%)	—	16.2	—
売上高経常利益率(%)	—	6.5	—
自己資本四半期(当期)純利益率 (ROE)(%)	—	6.6	—

設備投資の主な案件

○2012年3月期

1. NDK高松ビル(2011年10月完成)
2. NDK金沢ビル(2011年12月完成予定)
3. NDK大阪ビル(2013年3月期完成予定)

研究開発の主なテーマ

○2011年3月期

1. STB(ばね式自動張力調整装置)アタッチメントの開発
(在来線用および新幹線用)
2. 新幹線トンネル等携帯電話不感地対策システムの開発

○2012年3月期

1. STB等重量物把持用汎用型グラブアタッチメントの開発
(在来線用)
2. 電柱等ハンドリングマシンの開発

従業員数(部門別)

(単位:人)

設備投資額・減価償却費・研究開発費

(単位:百万円)

	2011年3月期 第2四半期	2011年3月期	2011年3月期 第2四半期	2012年3月期 予想
設備投資額	1,629	2,559	204	3,240
減価償却費	506	1,352	544	1,428
研究開発費	110	240	79	270

	2010年3月末	2011年3月末	2011年9月末
鉄道電気工事	1,146	1,193	1,200
一般電気工事	590	584	626
情報通信工事	271	282	275
その他事業	6	6	6
全社共通	60	61	55
合計	2,073	2,126	2,162

経営成績 対前期比較(個別)

経営成績 対前期比較 ※()は売上高比率

(単位:百万円)

	2011年3月期 第2四半期	2012年3月期 第2四半期	対前年同期比
売上高	29,308	30,623	4.5% 1,315
売上原価	(88.7%) 26,010	(89.7%) 27,479	5.6% 1,469
売上総利益	(11.3%) 3,297	(10.3%) 3,143	▲1.0P ▲154
販売費及び 一般管理費	(14.6%) 4,281	(14.1%) 4,304	0.5% 22
営業利益	(▲3.4%) ▲984	(▲3.8%) ▲1,161	▲0.4P ▲177
営業外損益	(1.1%) 328	(1.0%) 319	▲2.8% ▲9
経常利益	(▲2.2%) ▲655	(▲2.8%) ▲842	▲0.6P ▲186
特別損益	(0.2%) 54	(▲0.1%) ▲41	－% ▲96
当期純利益	(▲1.3%) ▲387	(▲1.8%) ▲561	▲0.5P ▲174

2012年3月期 第2四半期予想	対予想比
28,900	6.0% 1,723
(87.2%) 25,200	9.0% 2,279
(12.8%) 3,700	▲2.5P ▲556
(15.5%) 4,470	▲3.7% ▲165
(▲2.7%) ▲770	▲1.1P ▲391
(1.0%) 300	6.4% 19
(▲1.6%) ▲470	▲1.2P ▲372
(－%) —	－% ▲41
(▲1.1%) ▲310	▲0.7P ▲251

部門別受注高・売上高(個別)

部門別受注高

(単位:百万円)

部 門	2011年3月期 第2四半期	2012年3月期 第2四半期	対前年同期比
鉄道電気工事	31,277	33,392	6.8% 2,115
一般電気工事	14,948	14,703	▲1.6% ▲244
情報通信工事	7,949	5,619	▲29.3% ▲2,330
そ の 他	—	—	— —
計	54,175	53,715	▲0.8% ▲459

2012年3月期 第2四半期予想	対予想比
29,900	11.7% 3,492
18,800	▲21.8% ▲4,096
6,400	▲12.2% ▲780
—	— —
55,100	▲2.5% ▲1,384

部門別売上高

(単位:百万円)

部 門	2011年3月期 第2四半期	2012年3月期 第2四半期	対前年同期比
鉄道電気工事	14,071	16,061	14.1% 1,989
一般電気工事	10,932	10,337	▲5.4% ▲595
情報通信工事	3,795	3,706	▲2.4% ▲89
そ の 他	508	518	2.1% 10
計	29,308	30,623	4.5% 1,315

2012年3月期 第2四半期予想	対予想比
14,200	13.1% 1,861
10,000	3.4% 337
4,200	▲11.8% ▲493
500	3.7% 18
28,900	6.0% 1,723

部門別営業利益・繰越工事高(個別)

部門別営業利益 ※()は売上高比率

(単位:百万円)

部 門	2011年3月期 第2四半期	2012年3月期 第2四半期	対前年同期比
鉄道電気工事	(▲3.8%) ▲531	(▲3.7%) ▲602	0.1P ▲70
一般電気工事	(▲3.2%) ▲346	(▲4.4%) ▲453	▲1.2P ▲107
情報通信工事	(▲3.5%) ▲134	(▲3.4%) ▲126	0.1P 7
そ の 他	(5.5%) 27	(4.1%) 21	▲1.4P ▲6
計	(▲3.4%) ▲984	(▲3.8%) ▲1,161	▲0.4P ▲177

2012年3月期 第2四半期予想	対予想比
(▲3.8%) ▲540	0.1P ▲62
(▲1.3%) ▲130	▲3.1P ▲323
(▲3.1%) ▲130	▲0.3P 3
(6.0%) 30	▲1.9P ▲8
(▲2.7%) ▲770	▲1.1P ▲391

部門別繰越工事高

(単位:百万円)

部 門	2011年3月期 第2四半期	2012年3月期 第2四半期	対前年同期比
鉄道電気工事	60,365	61,807	2.4% 1,442
一般電気工事	38,865	37,324	▲4.0% ▲1,540
情報通信工事	13,455	14,538	8.1% 1,083
そ の 他	—	—	— —
計	112,686	113,670	0.9% 984

2012年3月期 第2四半期予想	対予想比
60,176	2.7% 1,630
41,757	▲10.6% ▲4,433
14,825	▲1.9% ▲286
—	— —
116,759	▲2.6% ▲3,088

2012年3月期予想(個別)

業績の状況 ※()は売上高比率

(単位:百万円)

部 門	2011年3月期	2012年3月期予想	対前期比
受 注 高	123,658	128,700	4.1% 5,041
売 上 高	121,977	123,900	1.6% 1,922
繰 越 工 事 高	90,059	95,859	6.4% 5,800
営 業 利 益	(6.0%) 7,337	(6.4%) 7,990	0.4P 652
経 常 利 益	(6.5%) 7,876	(6.8%) 8,420	0.3P 543
当 期 純 利 益	(3.7%) 4,566	(4.0%) 4,910	0.3P 343

部門別受注高

(単位:百万円)

部 門	2011年3月期	2012年3月期予想	対前期比
鉄 道 電 気 工 事	70,436	71,300	1.2% 863
一 般 電 気 工 事	33,712	39,000	15.7% 5,287
情 報 通 信 工 事	19,510	18,400	▲5.7% ▲1,110
そ の 他	—	—	— —
計	123,658	128,700	4.1% 5,041

2012年3月期予想(個別)

部門別売上高

(単位:百万円)

部 門	2011年3月期	2012年3月期予想	対前期比
鉄 道 電 気 工 事	69,119	65,800	▲4.8% ▲3,319
一 般 電 気 工 事	35,603	38,700	8.7% 3,096
情 報 通 信 工 事	16,186	18,400	13.7% 2,213
そ の 他	1,066	1,000	▲6.3% ▲66
計	121,977	123,900	1.6% 1,922

部門別営業利益 ※()は売上高比率

(単位:百万円)

部 門	2011年3月期	2012年3月期予想	対前期比
鉄 道 電 気 工 事	(6.0%) 4,172	(6.4%) 4,230	0.4P 57
一 般 電 気 工 事	(5.3%) 1,899	(5.6%) 2,180	0.3P 280
情 報 通 信 工 事	(6.6%) 1,060	(7.7%) 1,420	1.1P 359
そ の 他	(19.3%) 205	(16.0%) 160	▲3.3P ▲45
計	(6.0%) 7,337	(6.4%) 7,990	0.4P 652

経営成績 対前期比較(TEMS)

経営成績 対前期比較 ※()は売上高比率

(単位:百万円)

	2011年3月期 第2四半期	2012年3月期 第2四半期	対前年同期比
売上高	13,297	14,561	9.5% 1,263
売上原価	(80.3%) 10,676	(79.8%) 11,623	8.9% 946
売上総利益	(19.7%) 2,621	(20.2%) 2,938	0.5P 317
販売費及び 一般管理費	(10.1%) 1,341	(8.6%) 1,248	▲6.9% ▲92
営業利益	(9.6%) 1,280	(11.6%) 1,689	2.0P 409
営業外損益	(0.4%) 52	(0.5%) 66	26.0% 13
経常利益	(10.0%) 1,332	(12.1%) 1,756	2.1P 423
特別損益	(0.1%) 19	(0.2%) 25	30.3% 5
当期純利益	(5.9%) 790	(7.0%) 1,026	1.1P 236

2012年3月期 第2四半期予想	対予想比
13,270	9.7% 1,291
(83.5%) 11,074	5.0% 549
(16.5%) 2,196	3.7P 742
(9.8%) 1,300	▲3.9% ▲51
(6.8%) 896	4.8P 793
(0.4%) 50	32.7% 16
(7.1%) 946	5.0P 810
(－%) —	－% 25
(4.2%) 553	2.8P 473

部門別受注高・売上高(TEMS)

部門別受注高

(単位:百万円)

部 門	2011年3月期 第2四半期	2012年3月期 第2四半期	対前年同期比
鉄道電気工事	9,563	9,300	▲2.7% ▲262
一般電気工事	—	—	—% —
情報通信工事	1,524	1,401	▲8.1% ▲123
そ の 他	101	157	55.3% 56
計	11,189	10,859	▲2.9% ▲329

2012年3月期 第2四半期予想	対予想比
11,300	▲17.7% ▲1,999
—	—% —
1,260	11.2% 141
70	125.1% 87
12,630	▲14.0% ▲1,770

部門別売上高

(単位:百万円)

部 門	2011年3月期 第2四半期	2012年3月期 第2四半期	対前年同期比
鉄道電気工事	11,825	12,730	7.7% 904
一般電気工事	—	—	—% —
情報通信工事	1,379	1,750	26.9% 370
そ の 他	92	81	▲12.5% ▲11
計	13,297	14,561	9.5% 1,263

2012年3月期 第2四半期予想	対予想比
11,800	7.9% 930
—	—% —
1,400	25.0% 350
70	15.8% 11
13,270	9.7% 1,291

部門別営業利益・繰越工事高(TEMS)

部門別営業利益 ※()は売上高比率

(単位:百万円)

部 門	2011年3月期 第2四半期	2012年3月期 第2四半期	対前年同期比
鉄道電気工事	(10.2%) 1,207	(12.2%) 1,547	2.0P 339
一般電気工事	(-%) —	(-%) —	-P —
情報通信工事	(4.8%) 66	(7.3%) 127	2.5P 60
そ の 他	(6.6%) 6	(19.2%) 15	12.6P 9
計	(9.6%) 1,280	(11.6%) 1,689	2.0P 409

2012年3月期 第2四半期予想	対予想比
(7.2%) 844	5.0P 703
(-%) —	-P —
(3.1%) 42	4.2P 84
(13.1%) 9	6.1P 6
(6.8%) 896	4.8P 793

部門別繰越工事高

(単位:百万円)

部 門	2011年3月期 第2四半期	2012年3月期 第2四半期	対前年同期比
鉄道電気工事	7,788	7,599	▲2.4% ▲189
一般電気工事	—	—	—% —
情報通信工事	1,230	542	▲55.9% ▲687
そ の 他	103	76	▲25.9% ▲26
計	9,122	8,218	▲9.9% ▲904

2012年3月期 第2四半期予想	対予想比
10,528	▲27.8% ▲2,929
—	—% —
751	▲27.8% ▲208
0	—% 76
11,280	▲27.1% ▲3,061

2012年3月期予想(TEMS)

業績の状況 ※()は売上高比率

(単位:百万円)

部 門	2011年3月期	2012年3月期予想	対前期比
受 注 高	31,514	28,500	▲9.6% ▲3,014
売 上 高	30,825	30,000	▲2.7% ▲825
繰 越 工 事 高	11,920	10,420	▲12.6% ▲1,500
営 業 利 益	(10.1%) 3,107	(7.0%) 2,100	▲3.1P ▲1,007
経 常 利 益	(10.6%) 3,264	(7.5%) 2,245	▲3.1P ▲1,019
当 期 純 利 益	(5.9%) 1,830	(4.3%) 1,281	▲1.6P ▲549

部門別受注高

(単位:百万円)

部 門	2011年3月期	2012年3月期予想	対前期比
鉄 道 電 気 工 事	27,766	25,160	▲9.4% ▲2,606
一 般 電 気 工 事	—	—	—% —
情 報 通 信 工 事	3,624	3,150	▲13.1% ▲474
そ の 他	123	190	53.8% 66
計	31,514	28,500	▲9.6% ▲3,014

2012年3月期予想(TEMS)

部門別売上高

(単位:百万円)

部 門	2011年3月期	2012年3月期予想	対前期比
鉄 道 電 気 工 事	26,788	26,310	▲1.8% ▲478
一 般 電 気 工 事	—	—	—% —
情 報 通 信 工 事	3,818	3,500	▲8.3% ▲318
そ の 他	218	190	▲12.9% ▲28
計	30,825	30,000	▲2.7% ▲825

部門別営業利益 ※()は売上高比率

(単位:百万円)

部 門	2011年3月期	2012年3月期予想	対前期比
鉄 道 電 気 工 事	(10.5%) 2,825	(7.2%) 1,902	▲3.3P ▲923
一 般 電 気 工 事	(—%) —	(—%) —	—P —
情 報 通 信 工 事	(6.3%) 239	(5.0%) 175	▲1.3P ▲64
そ の 他	(19.6%) 42	(12.1%) 22	▲7.5P ▲19
計	(10.1%) 3,107	(7.0%) 2,100	▲3.1P ▲1,007

株式の状況(2011年9月30日現在)

大株主(株主名簿を基に記載)

株 主 名	所有株式数(株)	比率(%)
1. 東日本旅客鉄道(株)	6,791,000	10.39
2. 日本電設工業共済会	3,069,176	4.69
3. 日本コンクリート工業(株)	3,040,296	4.65
4. みずほ信託銀行(株) 退職給付信託 みずほ銀行口 再信託受託者 資産管理サービス信託銀行(株)	3,031,000	4.63
5. NDKグループ従業員持株会	2,777,887	4.25
6. 日本マスタートラスト信託銀行株式会社(信託口)	2,348,000	3.59
7. みずほ信託銀行(株)	1,262,000	1.93
8. 日本生命保険(相)	1,218,088	1.86
9. 日本トラスティ・サービス信託銀行株式会社(信託口)	1,207,000	1.84
10. 日本マスタートラスト信託銀行(株) (退職給付信託口・日本コンクリート工業(株)口)	1,041,000	1.59

(注) 当社は自己株式3,779,887株を保有しております。

株式保有の状況：発行済株式総数 65,337,219株 (単位: %)

	2010年3月末	2011年3月末	2011年9月末
個 人 そ の 他	18.84	18.55	18.51
金 融 機 関	30.47	26.08	26.66
その他国内法人	38.15	38.26	38.29
外 国 法 人 等	5.83	10.43	10.06
そ の 他	6.71	6.68	6.48
計	100.00	100.00	100.00

本資料で記述しております予想数値は、現時点において入手可能な情報に基づき作成したものであり、今後の様々なリスクや不確定要素の変動および経済情勢等の変化により、実際の業績は本資料における予想と大きく異なる可能性があることをご承知おきください。

【お問い合わせ】
日本電設工業株式会社 広報部

〒110-8706 東京都台東区池之端1丁目2番23号
TEL: 03-3822-8825
FAX: 03-3822-8960