

# 2012年3月期決算説明会

2012年5月25日

日本電設工業株式会社

URL <http://www.densetsuko.co.jp/>



70周年  
技術を未来へ

I . 2012年3月期決算概要.....	2
-----------------------	---

II . 東日本大震災復旧への取り組み.....	12
--------------------------	----

III . 部門別各種施策.....	15
--------------------	----

IV . 日本電設3ヶ年経営計画2012.....	29
---------------------------	----

V . 創立70周年記念事業.....	34
---------------------	----

## 参考資料

# 2012年3月期決算ハイライト



日本電設工業グループ

I. 2012年3月期決算概要

NDKグループ

## 連結

受注高	1,666億円	(	6.7%	↑	)
売上高	1,509億円	(	▲1.9%	↓	)
繰越工事高	1,186億円	(	16.4%	↑	)
営業利益	97億円	(	▲0.6P	↓	)
経常利益	106億円	(	▲0.6P	↓	)
当期純利益	47億円	(	▲1.0P	↓	)

※( )は対前年同期比

### 東日本大震災の売上への影響

東日本大震災復旧工事 約110億円(売上高比率7.3%)

# 経営成績 対前期比較(連結)



日本電設工業グループ

I. 2012年3月期決算概要

NDKグループ

経営成績 対前期比較 ※( )は売上高比率

(単位:百万円)

	2011年3月期	2012年3月期	対前期比	2012年3月期予想	対予想比
売上高	153,747	150,898	▲1.9% ▲2,848	154,900	▲2.6% ▲4,001
売上原価	(85.1%) 130,821	(85.7%) 129,357	▲1.1% ▲1,463	(85.3%) 132,110	▲2.1% ▲2,752
売上総利益	(14.9%) 22,926	(14.3%) 21,540	▲0.6P ▲1,385	(14.7%) 22,790	▲0.4P ▲1,249
販売費及び一般管理費	(7.9%) 12,163	(7.9%) 11,877	▲2.4% ▲286	(8.1%) 12,470	▲4.8% ▲592
営業利益	(7.0%) 10,762	(6.4%) 9,663	▲0.6P ▲1,099	(6.7%) 10,320	▲0.3P ▲656
営業外損益	(0.6%) 939	(0.6%) 949	1.1% 10	(0.5%) 750	26.6% 199
経常利益	(7.6%) 11,702	(7.0%) 10,613	▲0.6P ▲1,088	(7.1%) 11,070	▲0.1P ▲456
特別損益	(0.0%) 35	(▲0.0%) ▲63	— ▲99	(▲0.0%) ▲60	— ▲3
当期純利益	(4.1%) 6,229	(3.1%) 4,702	▲1.0P ▲1,527	(3.9%) 6,080	▲0.8P ▲1,377

売上高 2,848百万円減 ↓

東日本大震災復旧工事および当期受注当期完成工事が伸びたものの、東日本大震災の影響に伴う工事受注遅れにより減

営業利益 1,099百万円減 ↓

売上高が減少したこと、鉄道電気工事および情報通信工事において工事採算性が低下したため減

# 部門別受注高(連結)

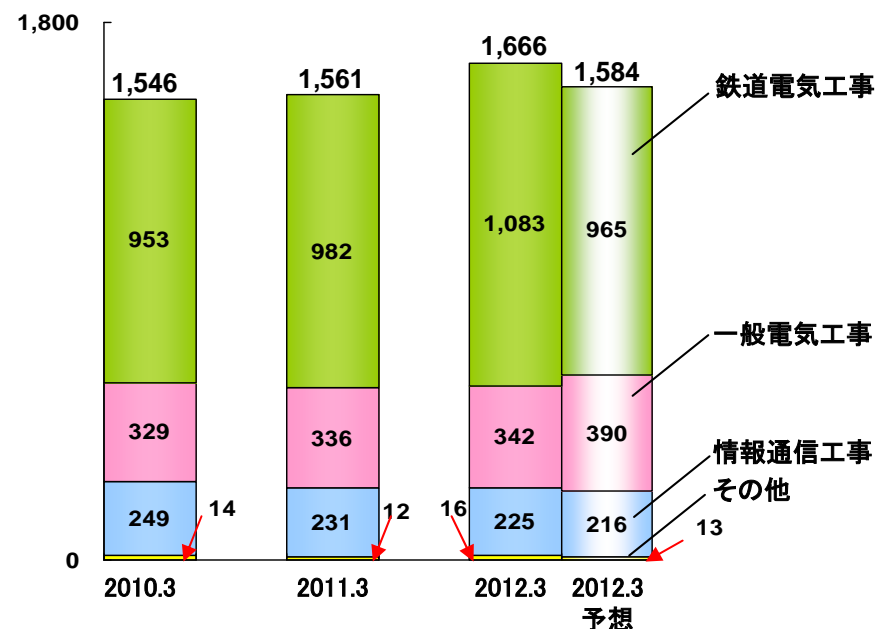
## 部門別受注高

(単位:百万円)

部 門	2011年3月期	2012年3月期	対前期比		2012年3月期予想	対予想比	
鉄道電気工事	98,192	108,270	10.3%	10,078	96,500	12.2%	11,770
一般電気工事	33,606	34,212	1.8%	605	39,000	▲12.3%	▲4,787
情報通信工事	23,126	22,533	▲2.6%	▲592	21,600	4.3%	933
そ の 他	1,190	1,605	34.8%	414	1,300	23.5%	305
計	156,115	166,621	6.7%	10,505	158,400	5.2%	8,221

(単位:億円)

## 部門別受注高の推移



・鉄道電気工事は、東日本大震災の影響でJR東日本関連工事の発注減があったものの、東日本大震災復旧工事や整備新幹線工事の受注が寄与、東日本電気エンジニアリングにおいてはJR東日本発注工事が堅調に推移し、対前期比、対予想比ともに増

・一般電気工事は、東日本大震災の影響でJR東日本関連工事の発注減があったものの、当期受注当期完成工事および官公庁工事の受注が堅調に推移し、対前期比増、しかし、受注競争激化に伴い対予想比では減

・情報通信工事は、東日本大震災によるJR東日本関連工事の発注減が響き対前期比減、対予想比ではプラチナバンド関連工事、大型官公庁工事および整備新幹線工事の受注に伴い増

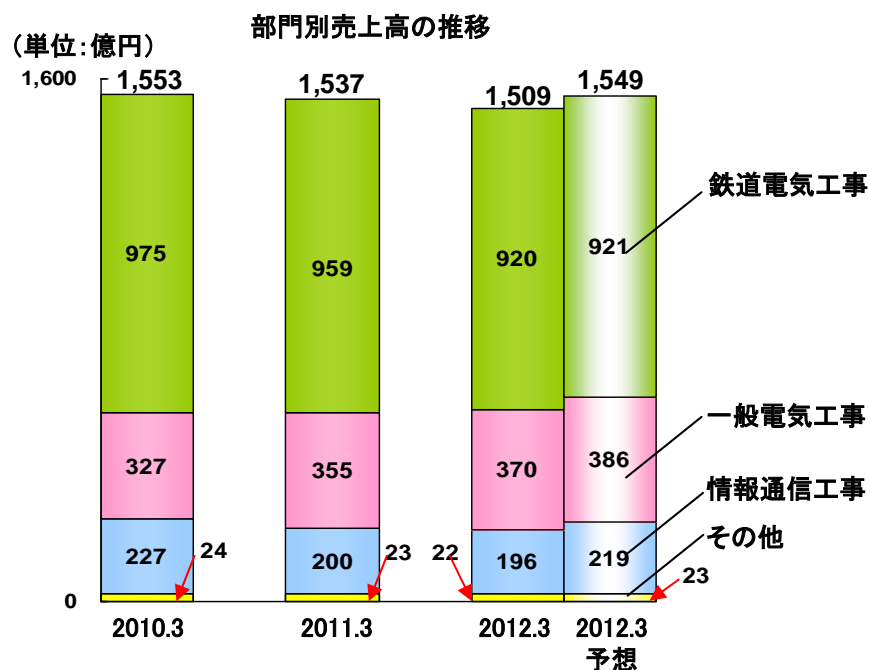
2012.3期

# 部門別売上高(連結)

## 部門別売上高

(単位:百万円)

部 門	2011年3月期	2012年3月期	対前期比	2012年3月期予想	対予想比
鉄道電気工事	95,898	91,989	▲4.1% ▲3,909	92,100	▲0.1% ▲110
一般電気工事	35,505	37,024	4.3% 1,518	38,600	▲4.1% ▲1,575
情報通信工事	19,996	19,636	▲1.8% ▲359	21,900	▲10.3% ▲2,263
そ の 他	2,346	2,247	▲4.2% ▲98	2,300	▲2.3% ▲52
計	153,747	150,898	▲1.9% ▲2,848	154,900	▲2.6% ▲4,001



・鉄道電気工事は、東日本大震災復旧工事が伸び、東日本電気エンジニアリングにおいては受注増に伴う売上増となったが、当社におけるJR東日本発注工事の受注遅れが響き、対前期比、対予想比ともに減。整備新幹線工事の売上高への寄与は2013年3月期以降

・一般電気工事は、当期受注当期完成工事が伸び、対前期比増、しかし、受注した官公庁工事が繰越、また、受注競争激化による受注減に伴い対予想比減

・情報通信工事は、民間工事の売上は伸びたが、JR東日本関連工事の受注減が響き、対前期比、対予想比ともに減

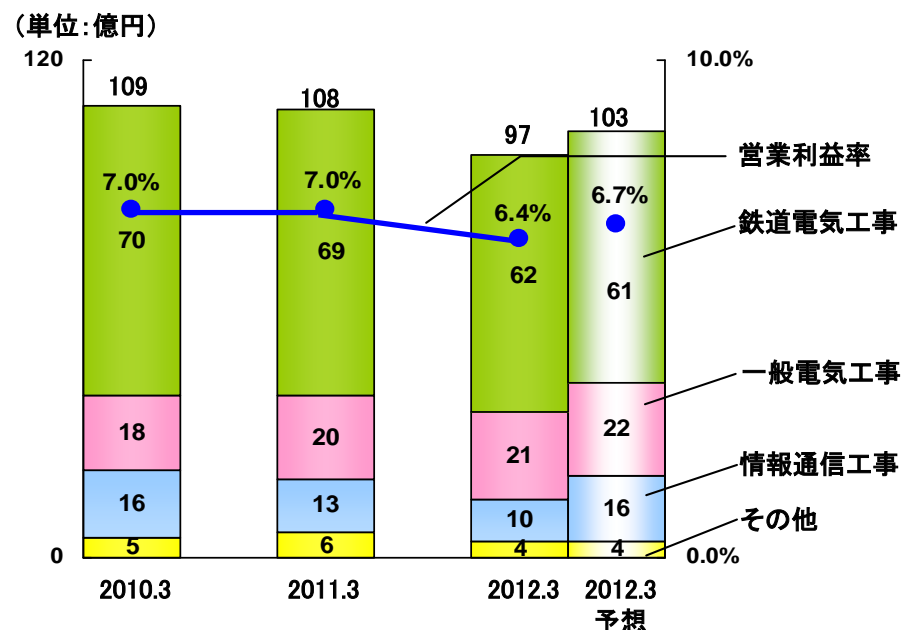
# 部門別営業利益(連結)

部門別営業利益 ※( )は売上高比率

(単位:百万円)

部 門	2011年3月期		2012年3月期		対前期比		2012年3月期予想		対予想比	
鉄道電気工事	(7.2%)	6,897	(6.7%)	6,190	▲0.5P	▲707	(6.7%)	6,140	0.0P	50
一般電気工事	(5.6%)	1,973	(5.7%)	2,117	0.1P	144	(5.6%)	2,170	0.1P	▲52
情報通信工事	(6.5%)	1,299	(5.1%)	1,004	▲1.4P	▲294	(7.3%)	1,600	▲2.2P	▲595
そ の 他	(25.2%)	592	(15.6%)	350	▲9.6P	▲241	(17.8%)	410	▲2.2P	▲59
計	(7.0%)	10,762	(6.4%)	9,663	▲0.6P	▲1,099	(6.7%)	10,320	▲0.3P	▲656

部門別営業利益および営業利益率の推移



・鉄道電気工事は、売上減および工事採算性が低下、特に東日本大震災の本復旧工事の採算性の低下が響き対前期比減

・一般電気工事は、売上増に伴い対前期比増

・情報通信工事は、売上減および工事採算性の低下により対前期比減

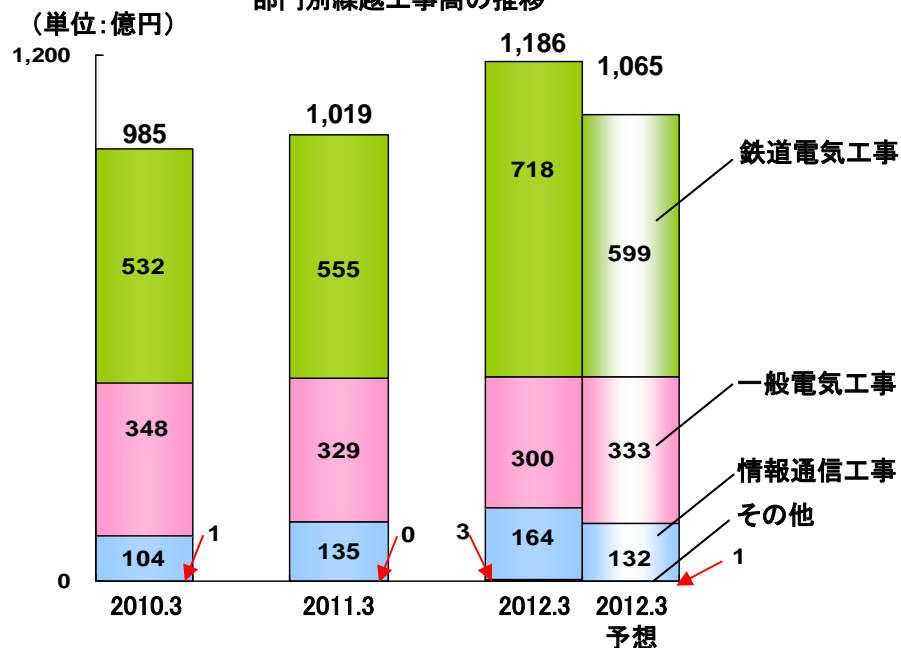
# 部門別繰越工事高(連結)

## 部門別繰越工事高

(単位:百万円)

部 門	2011年3月期	2012年3月期	対前期比		2012年3月期予想	対予想比	
鉄道電気工事	55,505	71,786	29.3%	16,281	59,905	19.8%	11,881
一般電気工事	32,855	30,042	▲8.6%	▲2,812	33,255	▲9.7%	▲3,212
情報通信工事	13,516	16,413	21.4%	2,896	13,216	24.2%	3,196
そ の 他	2	345	－%	343	73	372.4%	272
計	101,879	118,588	16.4%	16,708	106,450	11.4%	12,137

部門別繰越工事高の推移



・鉄道電気工事は、JR東日本発注工事が期末に回復がみられたこと、また、整備新幹線工事の受注に伴い対前期比、対予想比ともに増

・一般電気工事は、官公庁工事の繰越があったものの、JR東日本関連工事の受注減に伴い対前期比、対予想比ともに減

・情報通信工事は、官公庁工事および整備新幹線工事で大型物件受注に伴い対前期比、対予想比ともに増

# 2013年3月期予想(連結)

業績の状況 ※( )は売上高比率

(単位:百万円)

部 門	2012年3月期	2013年3月期予想	対前期比	
受 注 高	166,621	160,100	▲3.9%	▲6,521
売 上 高	150,898	159,000	5.4%	8,101
繰 越 工 事 高	118,588	120,777	1.8%	2,189
営 業 利 益	(6.4%) 9,663	(6.6%) 10,430	0.2P	766
経 常 利 益	(7.0%) 10,613	(7.0%) 11,080	0.0P	466
当 期 純 利 益	(3.1%) 4,702	(3.8%) 6,120	0.7P	1,417

- ・受注はJR東日本関連工事の発注が回復すると見込まれるが、整備新幹線工事の発注がピークを過ぎ、また民間工事においては受注競争・低価格競争が激化し、見通しは厳しい状況
- ・東日本大震災復旧工事に引き続き注力
- ・整備新幹線工事は施工が本格化
- ・工事部門ごとに受注確保策、利益確保策を検討・実施することにより、増収増益を目指す

※2012年4月27日に公表した業績予想については、公表時点で入手している情報によるもので、今後の発注動向等により業績予想の修正が必要となった場合には、速やかに公表します。

# 2013年3月期予想(連結)

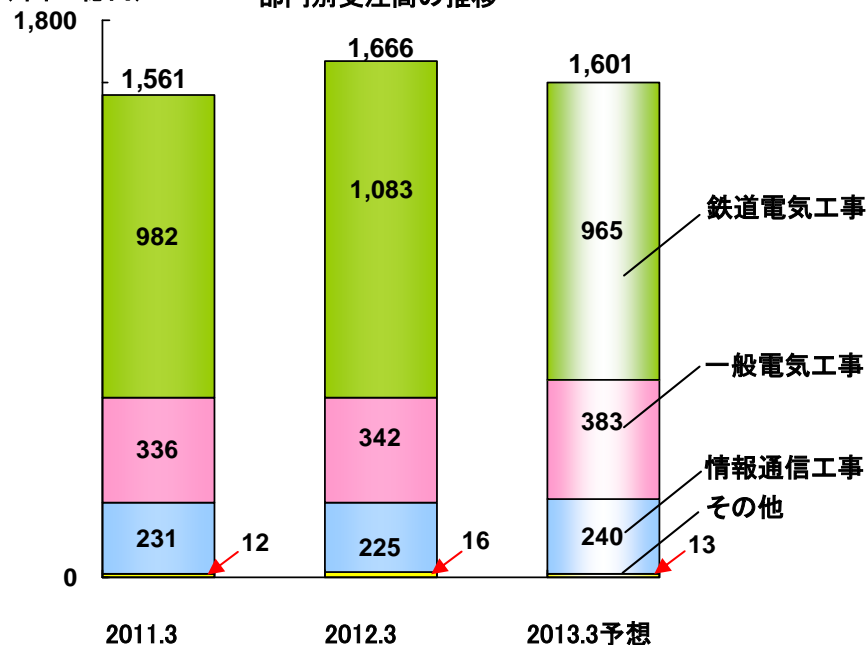
## 部門別受注高

(単位: 百万円)

部 門	2012年3月期	2013年3月期予想	対前期比	
鉄 道 電 気 工 事	108,270	96,500	▲10.9%	▲11,770
一 般 電 気 工 事	34,212	38,300	11.9%	4,087
情 報 通 信 工 事	22,533	24,000	6.5%	1,466
そ の 他	1,605	1,300	▲19.0%	▲305
計	166,621	160,100	▲3.9%	▲6,521

(単位: 億円)

## 部門別受注高の推移



・鉄道電気工事は、JR東日本発注工事が回復すると見込まれるが、整備新幹線の設備工事の発注がピークを過ぎ対前期比減

・一般電気工事は、受注環境は厳しいが、当期受注当期完成工事の積極的な受注と、施工経験が豊富な病院施設関連、民間のリニューアル工事の受注に注力し、対前期比増を目指す

・情報通信工事は、プラチナバンド関連工事の受注に注力し、対前期比増を目指す

# 2013年3月期予想(連結)



日本電設工業グループ

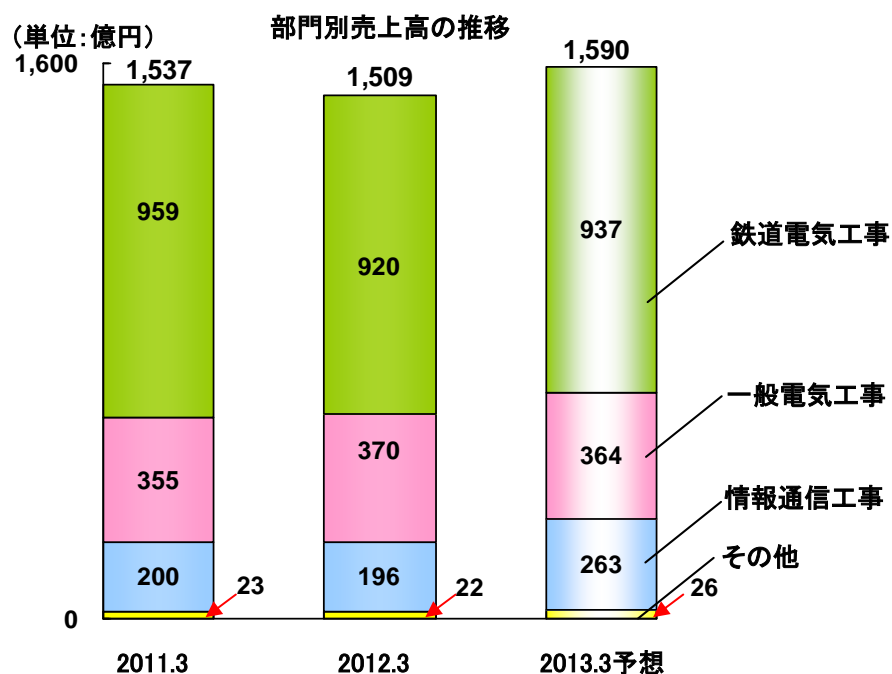
I. 2012年3月期決算概要

NDKグループ

## 部門別売上高

(単位: 百万円)

部 門	2012年3月期	2013年3月期予想	対前期比	
鉄 道 電 気 工 事	91,989	93,700	1.9%	1,710
一 般 電 気 工 事	37,024	36,400	▲1.7%	▲624
情 報 通 信 工 事	19,636	26,300	33.9%	6,663
そ の 他	2,247	2,600	15.7%	352
計	150,898	159,000	5.4%	8,101



・鉄道電気工事は、2012年3月期からの繰越工事および整備新幹線工事が寄与して売上増を目指す

・一般電気工事は、受注増を見込むが2012年3月期からの繰越工事減が響き前期比減を見込む

・情報通信工事は、プラチナバンド関連工事の受注増に伴う売上増を目指す

2012.3期

# 2013年3月期予想(連結)

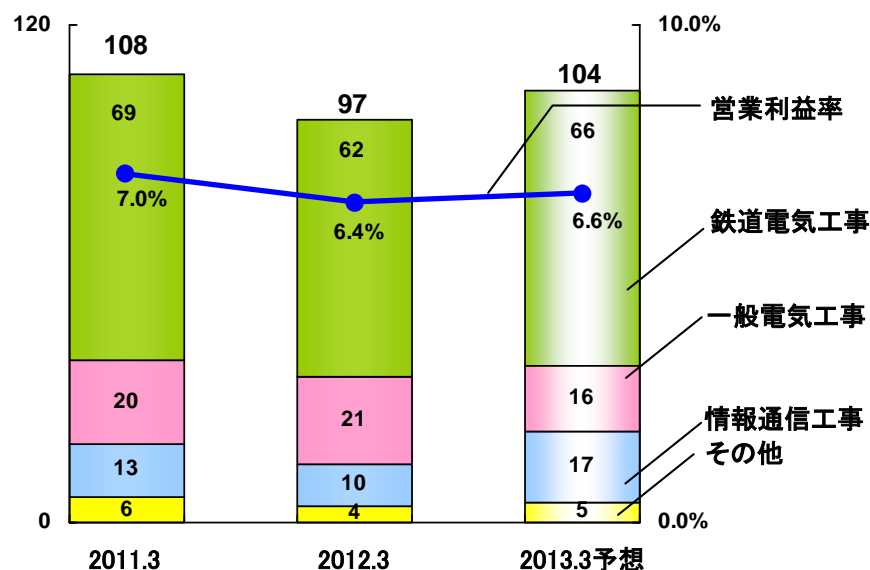
部門別営業利益 ※( )は売上高比率

(単位:百万円)

部 門	2012年3月期	2013年3月期予想	対前期比
鉄 道 電 気 工 事	(6.7%) 6,190	(7.1%) 6,640	0.4P 449
一 般 電 気 工 事	(5.7%) 2,117	(4.4%) 1,590	▲1.3P ▲527
情 報 通 信 工 事	(5.1%) 1,004	(6.5%) 1,710	1.4P 705
そ の 他	(15.6%) 350	(18.8%) 490	3.2P 139
計	(6.4%) 9,663	(6.6%) 10,430	0.2P 766

部門別営業利益および営業利益率の推移

(単位:億円)



・一般電気工事は、売上減および採算性の低い大型工事の完成が響き対前期比減を予想するも、各部門売上高の確保と手持工事の利益率向上および経費節減により営業利益増を目指す

## ●東日本大震災 災害復旧工事に貢献

### 東北新幹線全線開通に向け、 最大700人体制で応急復旧工事を実施

東北地方の鉄道設備で、特に被害の大きかった東北新幹線の電車線路設備の応急復旧工事を当社および東日本電気エンジニアリングが施工  
NDKグループの日本架線工業は電車線路部品等を供給、JR西日本の子会社である西日本電気システムとJR東海の子会社である新生テクノスの協力も得て、難工事を期間内に施工

#### 復旧工事実績

工事期間	2011年3月12日～2011年4月28日
工事区間	小山～新青森間 約630km
協力会社数	52社
延べ作業員数	16,000人日



東北新幹線 仙台付近

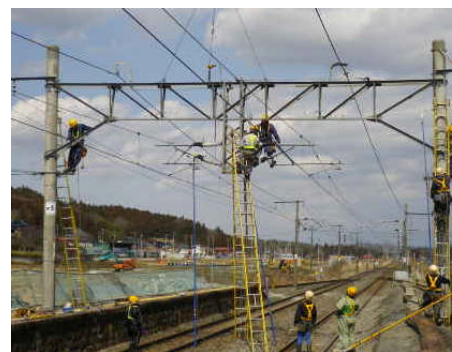
復旧工事は、東北・関東地方のJR東日本の複数線区および民営鉄道の電柱建替、傾斜直し、架線装置・照明・信号・通信・変電設備の損傷復旧等や設備被害調査に迅速に対応



電柱建替工事  
東北新幹線 仙台付近



東北新幹線 古川駅付近



東北本線 油島(ゆしま)構内



東北本線 越河～白石間  
(東日本電気エンジニアリング)

## ●東日本大震災 本復旧工事の状況

### 東北新幹線電化柱の建替工事を実施

東北新幹線の電車線路設備の本復旧工事を施工  
トバリ線張替は2011年8月24日で終了、電化柱建替  
(コンクリート柱→鋼管柱)は2012年2月末までに  
白石蔵王～盛岡間において45本を施工  
2012年4月以降は福島～盛岡間で電化柱の建替16本、  
電化柱の耐震補強18本施工予定

#### トバリ線張替工事実績

工事期間 2011年5月29日～  
2011年8月24日

工事区間 小山構内～盛岡間

工事内容 トバリ線張替 約92,000m

協力会社数 12社

延べ作業員数 約4,000人日

#### 電化柱建替工事実績

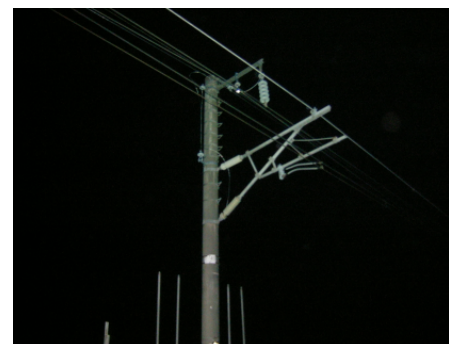
工事期間 2011年10月13日～  
2012年2月27日

工事区間 白石蔵王～盛岡間

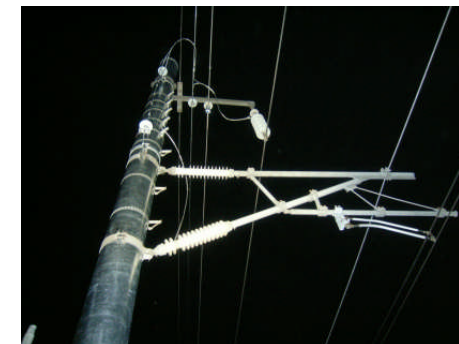
工事内容 電化柱建替 45本

協力会社数 3社

延べ作業員数 約1,600人日



施工前(コンクリート柱)



施工後(鋼管柱)

東北新幹線 古川～くりこま高原間

### 在来線復旧工事

仙石線東塩釜～高城町間等において信号通信設備応急復旧  
工事および仙台空港駅の電源等設備全般の修復工事を実施  
今後は仙石線高城町～陸前小野間、常磐線山下～亘理間、  
石巻線渡波(わたのは)～浦宿(うらしゆく)間等の復旧工事が  
予定されており、各箇所で開催に向け施工中



電化柱建替工事の様子  
東北新幹線 仙台駅構内



施工前



施工中

仙石線 東塩釜～高城町間

## ●一般電気工事における 東日本大震災本復旧工事の状況

東北・関東首都圏内の工場等の被害状況を確認、  
主に復旧工事に対応



施工前  
トッパンプロストプリント水戸工場(茨城県水戸市、2011年8月完成)



施工後



施工前

日本製紙石巻工場(宮城県石巻市、2012年3月完成)



施工後

### 受注実績

未来工業茨城工場(2011年8月完成)

仙台ターミナルビル(2011年8月完成)、仙台臨海鉄道(2012年3月完成)

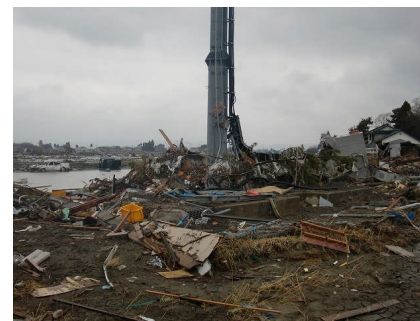
### 今後受注予定の本復旧工事

日本製紙石巻工場、陸中海岸グランドホテル、帝京安積高等学校

2012.3期

## ●情報通信設備の調査および 本復旧工事に貢献

東北・関東地方の携帯電話基地局の被害状況を確認、  
復旧工事に対応  
現在、復旧完了42局、今後復旧予定2局



施工前



施工後

無線基地局アンテナ柱損傷  
(宮城県名取市内、2011年7月完成)

## ●整備新幹線工事への参画① (鉄道・運輸機構)

### 北陸整備新幹線工事最盛期

上越工事所、魚津工事所、金沢工事所を拠点として、  
2014年初頭から始まる長野～新黒部間の冬期間走行  
試験に向けて工事が本格化

現在までの受注実績

電車線工事4件、発変電工事2件、配電線工事2件、  
電力工事3件、信号工事2件、通信工事3件 合計16件

現在までの受注累計額 158億円

開業予定区間 長野～金沢～白山車両基地間 約240Km  
2015年3月期開業予定



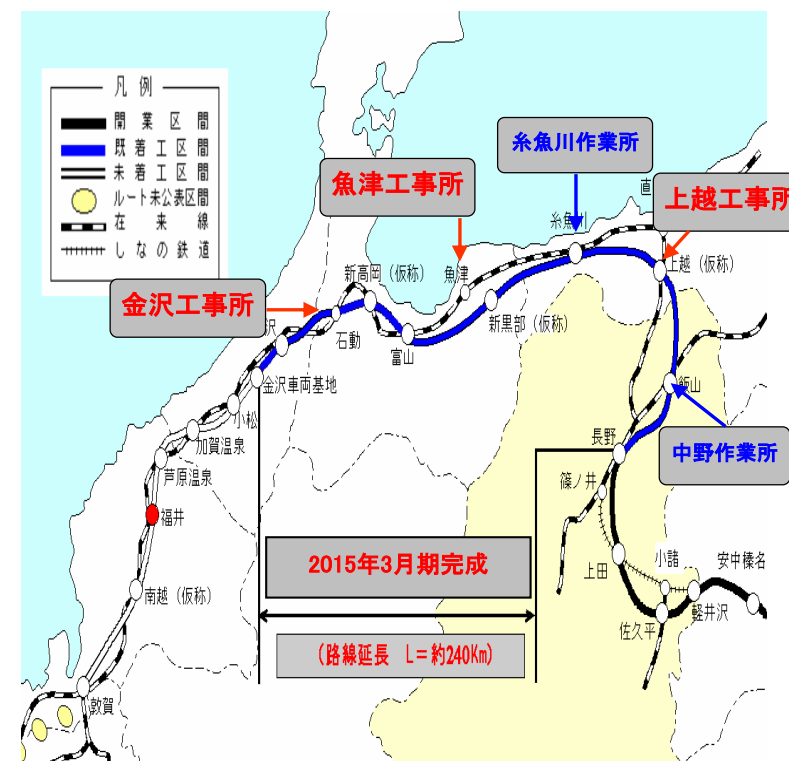
通信ケーブル延線  
上越(仮称)～糸魚川間



軌陸車使用による高田トンネル内下束施工中  
上越(仮称)～糸魚川間



金沢駅高架橋  
富山県HPより



北陸新幹線ルート図 長野県HPより

## ●整備新幹線工事への参画② (鉄道・運輸機構)

### 北海道整備新幹線工事本格化

北斗工事所、青森工事所を設置し、北海道整備新幹線工事が本格始動

北海道新幹線工事所では、JR北海道から発注された新幹線と在来線の共用区間(青函トンネル含む)改良工事が最盛期

現在までの受注実績

電力工事1件、発変電工事2件、信号工事1件 合計4件  
現在までの受注累計額 34億円

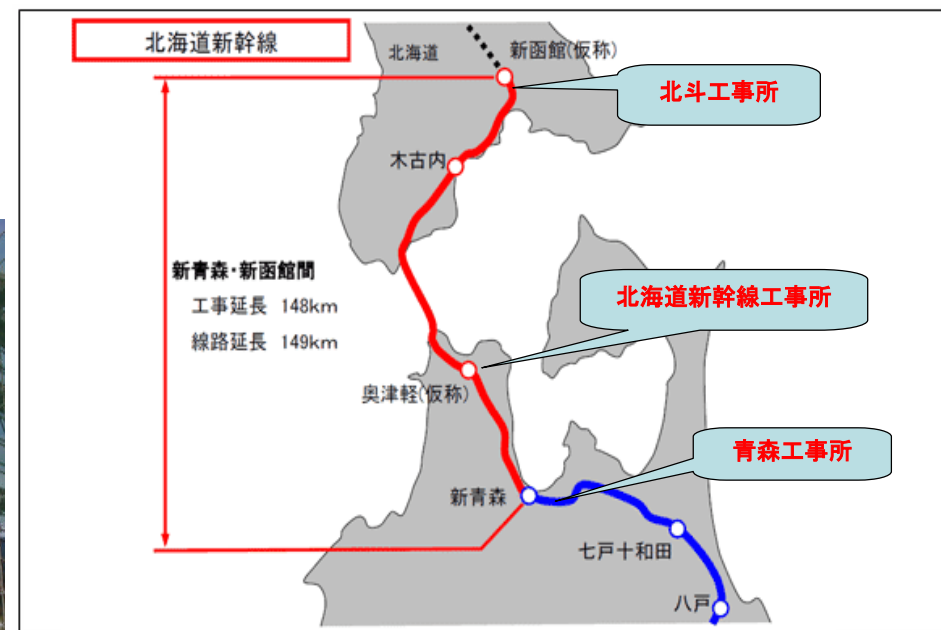
開業予定区間 新青森～新函館(仮称)間 約149km  
2016年3月期開業予定



木古内川高架橋施工中  
木古内～知内間  
北海道庁HPより



飯田高架橋施工中  
新函館(仮称)～木古内間  
北海道庁HPより



北海道新幹線ルート図  
鉄道・運輸機構HPより

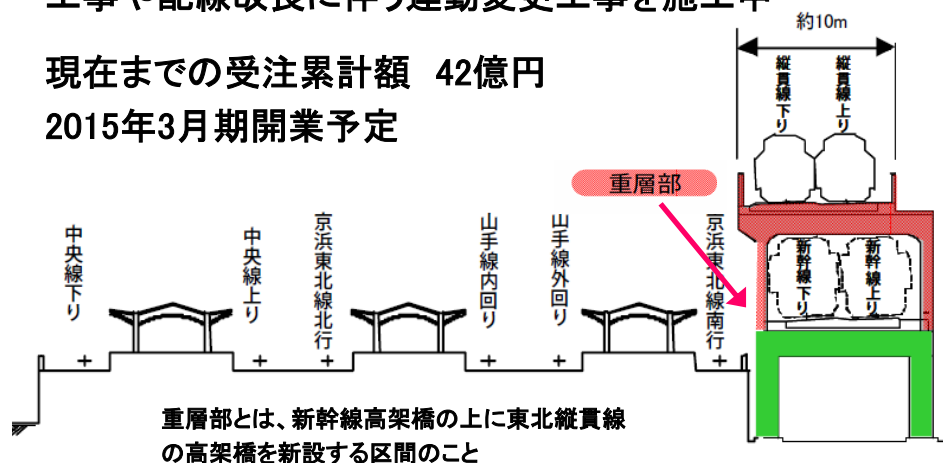
## ●東北縦貫線プロジェクトの 難工事を施工中

(JR東日本プロジェクト工事)

宇都宮線・高崎線・常磐線から東海道線への直通運転の実現に向け、新幹線高架橋上への電気設備支障移転工事や配線改良に伴う連動変更工事を施工中

現在までの受注累計額 42億円

2015年3月期開業予定



土木橋脚新設に伴う電車線支障移転作業  
東京～上野間



完成イメージ  
東日本旅客鉄道㈱HPより

## ●品川駅の 折り返し設備整備工事を施工中

(JR東日本プロジェクト工事)

2011年10月に第一回線路切換が終了、2012年9月の第二回以降の線路切換計画に向け施工中

現在までの受注累計額 104億円



新ホーム施工現場



電車線施工風景



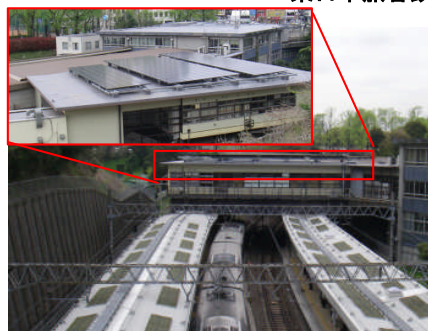
新ホーム施工風景

## ●『エコステ』の取り組み 第一弾モデル駅(四ツ谷駅)での実施 (JR東日本プロジェクト工事)

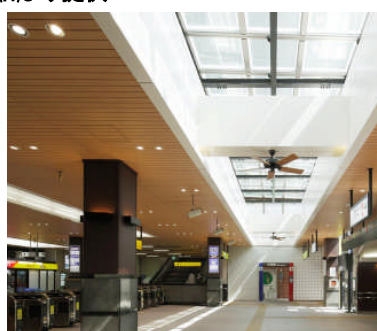
省エネルギー・再生可能エネルギーなどの環境保全技術(エコメニュー)を導入する取り組み「エコステ」のモデル駅である中央線四ツ谷駅。当社は「エコステ」の4つのうち「一歩進んだ省エネルギー化の推進【省エネ】」のLED照明および「再生可能なエネルギーの積極的な導入【創エネ】」の太陽光発電設備を施工  
現在までの受注累計額 1億円  
2012年3月14日使用開始



四ツ谷駅通路LED  
東日本旅客鉄道㈱より提供



四ツ谷駅の太陽光パネル



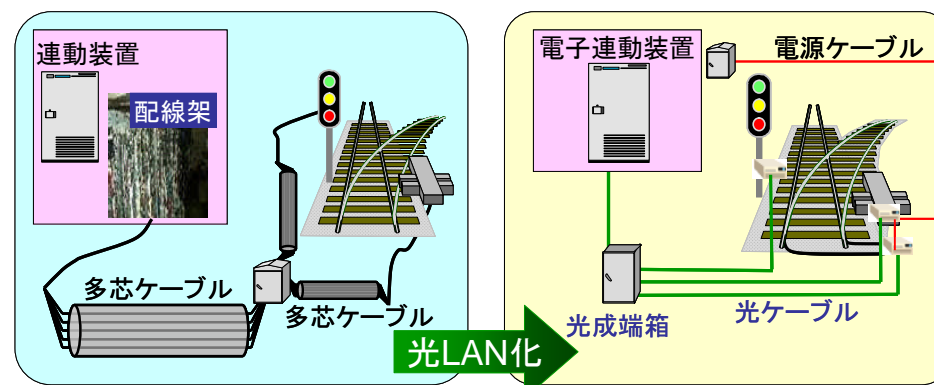
四ツ谷駅コンコースLED  
東日本旅客鉄道㈱より提供

## ●ネットワーク信号制御システム 導入、切換に向け施工中

(JR東日本プロジェクト工事)

光回線を利用した新しい信号システムとしてネットワーク信号制御システムが京葉線全区間に導入決定  
当社はこれまでに東京駅、新港信号場(貨物)を受注し、施工中

現在までの受注累計額 2億円  
2016年12月完成予定



変革の概要

- ◎ 膨大な信号ケーブルによる伝送を、光LANの伝送に改良
- ◎ 信号機器に内蔵する小型のフェールセーフな端末装置

東日本旅客鉄道㈱より提供

## ●新潟駅付近連続立体交差化 工事を施工中

(JR東日本プロジェクト工事)

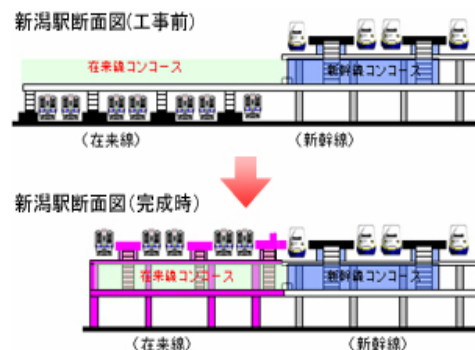
南北市街地の一体化と魅力的な街づくりに当社も貢献  
現在、仮線新設工事に伴う線路切換工事を施工中

総事業費 1,445億円(周辺整備を含む)

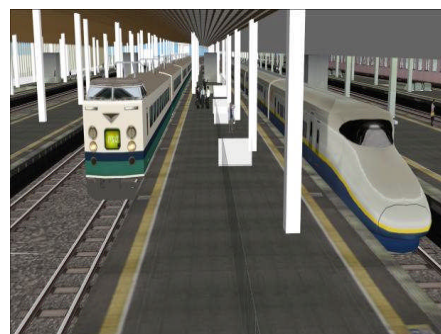
高架化事業費 707億円

現在までの受注累計額 22億円

2022年3月期完成予定



東日本旅客鉄道(株)HPより



新潟駅ホームイメージ図  
新潟市駅周辺整備事業HPより

## ●鉄道電気設備の 総合メンテナンスを担当

(東日本電気エンジニアリング)

JR東日本全エリアの列車の安全・安定輸送に貢献



架線のメンテナンス



信号機のメンテナンス



踏切のメンテナンス



営業エリア図

## ● 仙台市高速鉄道東西線 新線事業に参画 (公民鉄工事)

地域生活拠点へのアクセスの利便性、速達性および効率化が期待される地下鉄（仮称）動物公園～（仮称）荒井間工事のうち、第一期工事の荒井車庫他電車線路等設備工事を受注し、今後施工予定  
全線に設備される剛体電車線(導電鋼レール)も製作中

剛体電車線受注額 6億円  
第一期工事受注額  
現在までの受注累計額 10億円



導電鋼レール製作



仙台市高速鉄道東西線ルート図  
仙台市交通局HPより

## ● 富山大橋架け替え工事に伴う 軌道施設工事に参画 (公民鉄工事)

大型車両対応と通行の安全性向上を目的とし安野屋（やすのや）～大学前電停間(単線)で、電車線設備、信号設備、電停電気設備等と既設設備の支障移転等を施工  
2012年秋、安野屋～大学前電停間(1.5キロ)の複線化工事の受注に向けて鋭意営業展開中

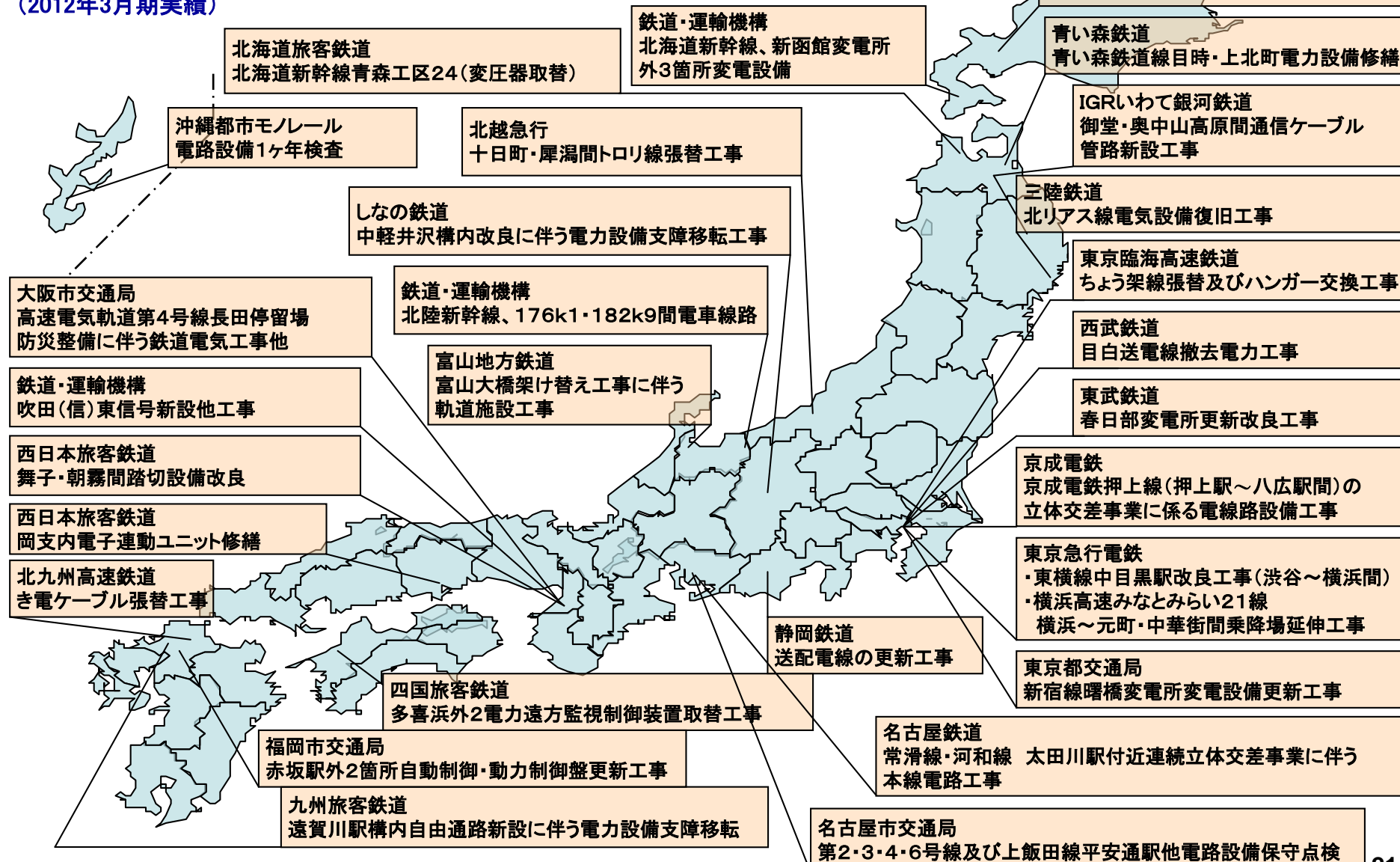
現在までの受注累計額 4億円  
2012年3月24日 富山大橋区間開通



富山大橋  
新富山～安野屋(やすのや)間

## ●全国鉄道電気工事の主な受注実績(JR東日本以外)

(2012年3月期実績)



## ●新たなファッションビル 店舗新築工事を施工

### ルミネ有楽町店新規出店工事

洗練された次の時代のファッションやライフスタイルを提案する「ルミネ有楽町」の開業に伴う電気設備工事を施工



ルミネ有楽町店  
(東京都千代田区)

2011年10月完成

## ●駅ビル型商業施設の 受変電工事を施工

### 国分寺エル受変電設備更新工事

当社の設備診断により工事を実施。駅ビル型商業施設・国分寺エルの受変電設備の更新工事を施工



国分寺エル  
(東京都国分寺市)

2012年3月完成

2012.3期

## ●国の重要文化財である駅舎の 保存・復原電気設備工事を施工

### 東京駅丸の内駅舎保存・復原電気設備 工事

日本の表玄関に立地した東京駅丸の内の赤レンガ駅舎内のホテル、ステーションギャラリーの電気設備工事を施工中



東京駅丸の内駅舎  
(東京都千代田区)  
東日本旅客鉄道(株)より提供

2012年10月完成予定

## ●環境に配慮した 電気設備工事を施工

### JR千葉支社ビル電気設備新設他工事

LED照明、屋上緑化を導入環境に配慮し、訓練センターと一体化となった地上8階、地下1階のオフィスの電気設備工事を施工中



JR千葉支社ビル  
(千葉県千葉市)

2013年2月完成予定

東日本旅客鉄道(株)より提供 22

## ●3つのコンセプトを掲げた 競艇場電気設備工事を施工

### 丸亀競艇場施設改善電気設備工事

「開放された施設」「施設のコンパクト化」「環境にやさしい施設」をコンセプトに地上6階建ての中央スタンド棟の電気設備工事を施工中



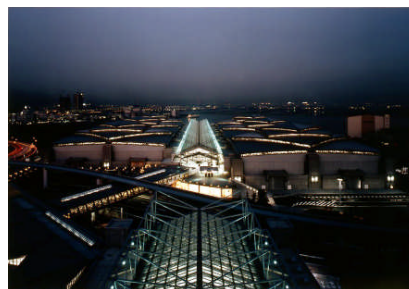
2012年8月完成予定

丸亀競艇場  
(香川県丸亀市)

## ●築16年を迎えた展示場施設 の大規模改修工事を施工

### 東京国際展示場電気設備改修工事

LED照明への更新、照明制御設備更新等、お客様サービス向上のための施設・設備の充実に向けた電気設備工事を施工中



2013年3月完成予定

東京国際展示場  
(東京都江東区)

## ●大学病院の 新歯科外来棟を施工

### 北海道大学病院外来新棟新営 電気設備工事

既存外来棟に隣接した歯科外来部門を収容する外来新棟の電気設備工事を施工中



2013年8月完成予定

北海道大学病院病棟  
(北海道札幌市)

## ●大規模リニューアル工事を施工

### 台東区本庁舎大規模改修電気設備工事

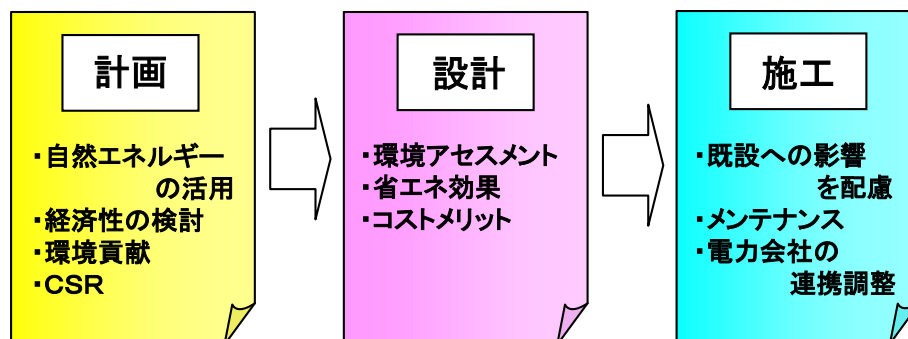
築40年を迎えようとしている区役所本庁舎の設備機器の経年劣化に伴うリニューアル工事を施工中



2015年3月完成予定

台東区役所  
(東京都台東区)

## ●省エネ法に対応した CO<sub>2</sub>削減対策の提案



## ●設備診断による リニューアル工事提案営業の推進

設備診断により、不具合が生じる前に改善・更新することで健全な電気設備の維持管理・運用を図ると同時に、建物の付加価値向上に寄与できる電気設備更新の提案営業を推進

2012年3月期受注実績

約340件の設備診断を実施 → 181件12億円の受注



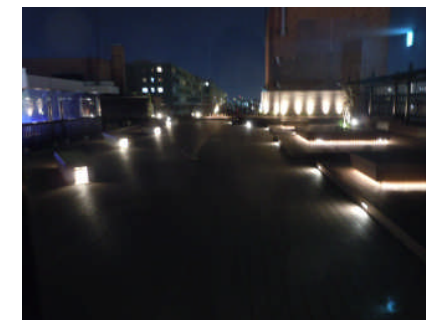
甲府合同庁舎屋上太陽光発電設備  
(山梨県甲府市)



当社中央学園太陽光発電設備  
(千葉県柏市)



メトロポリタンプラザビル  
低層階蓄電池設備更新工事  
(東京都豊島区)



アトレ亀戸店  
省エネ型照明設備工事  
(東京都江東区)

### 受注実績

丸亀競艇場、ポーラ袋井工場  
つくばエクスプレス線流山おおたかの森駅等

### 受注実績

ルミネ立川店、平塚ラスカ、メトロポリタンプラザビル、  
アトレ大井町店、帝国繊維鹿沼工場等

## ●JR東日本全域の次世代通信 ネットワーク構築工事を施工

(JR東日本プロジェクト工事)

JR東日本全域で計画されているIP通信網・IP電話網等の次世代通信ネットワーク構築工事。現在、東京・大宮・横浜・八王子支社管内を施工中

受注実績

千葉支社ビル次世代通信IP電話中央装置新設他  
38百万円

東京・大宮・横浜・八王子支社管内通信設備切替他  
56百万円

## ●公衆無線LANサービス開始に 伴うアクセスポイント設置工事

山手線全駅ならびに中央線御茶ノ水～千駄ヶ谷間の各駅(合計36駅)の119箇所、駅構内のサービスエリアで無線を使用し、インターネットに接続できる公衆無線LANサービスを提供できる設備設置工事の調査・施工を受注  
今後増設予定調査業務(約200箇所)および商業施設を含め提案営業を推進

受注実績

公衆無線LAN維持管理 6百万円

駅構内公衆無線LANシステムアクセスポイント  
設置工事(119箇所) 26百万円

浦和パルコ自営無線LAN設備構築工事 1百万円

2012.3期

## ●鉄道トンネル内 携帯電話不感地対策

新幹線・在来線および2011年度より計画のある地下鉄(東京・大阪・名古屋等)トンネル内の携帯電話不感地対策工事受注に向け、全国で営業を推進



受注実績

山陽新幹線岡山～福山間 58百万円

総武快速線東京～錦糸町間 80百万円

中央線小仏トンネル 56百万円

## ●モバイルWiMAX 基地局設置プロジェクト

首都圏50km圏内、札幌～千歳間の鉄道沿線約280局の基地局設備を順次施工および名阪地域鉄道沿線約130局の基地局、東京モノレール(トンネル部分)・福岡市営地下鉄トンネル内不感地対策工事の設計・施工を受注  
今後、鉄道沿線対策、地下鉄トンネル内不感地対策工事の受注に向け、全国で営業推進

### 受注実績

札幌～千歳間、首都圏、名阪地域 鉄道沿線対策  
基地局設置工事

現在までの受注累計額 1,640百万円

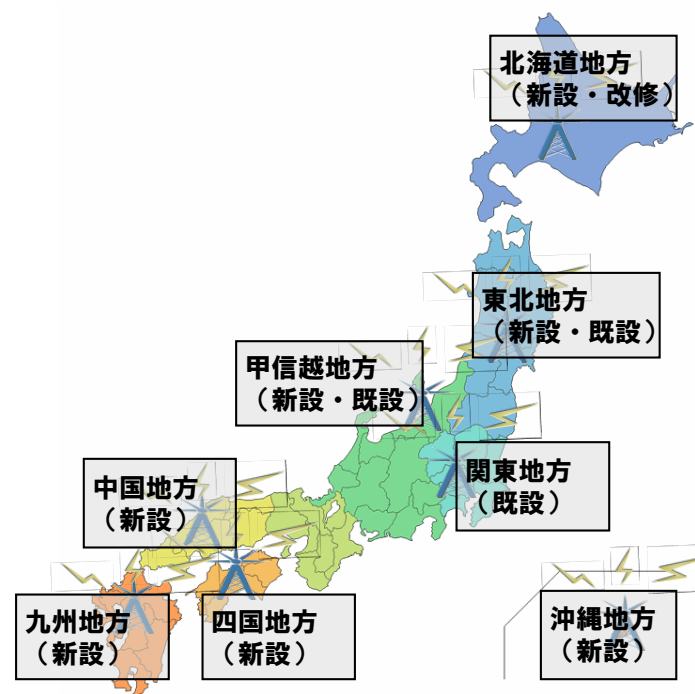
東京モノレール、福岡市営地下鉄空港線・箱崎線、  
札幌駅ビル地下街 基地局設置工事

現在までの受注累計額 203百万円



## ●ソフトバンク携帯基地局 プラチナバンドプロジェクト

ソフトバンクモバイルが2012年3月1日に900MHz帯を使用する開設計画の認定を受け、900MHz帯を使用する通信サービスを2012年7月25日から開始予定  
今までの施工実績と全国体制を活かした営業展開により全社的な受注を推進し、施工体制を強化  
現在、全国で新設約460局、併設約380局の事前調査業務を受注し施工中



# 関連事業

## ●ビルサービス事業の拡大

ビル総合管理業務をはじめ、  
建築・設備施工業務、保守点  
検業務、環境衛生業務、電気  
保安業務の事業拡大中

建築・設備工事業務の施工実績  
東日本大震災復旧工事



ロータス仙台中央復旧工事  
(宮城県仙台市)

## ●社有資産の有効活用による 関連事業の拡大

新自社ビル開発の際、一部に賃貸  
オフィス・賃貸マンションを併設  
2012年4月末現在  
オフィス8棟を賃貸中

ロータスマンション(賃貸)の開発  
金沢市にロータス金沢を建設  
2012年4月28日営業開始

2012年4月末現在 賃貸マンション  
13棟(234戸)で入居率100%

文京区にロータス文京千駄木を  
建設中

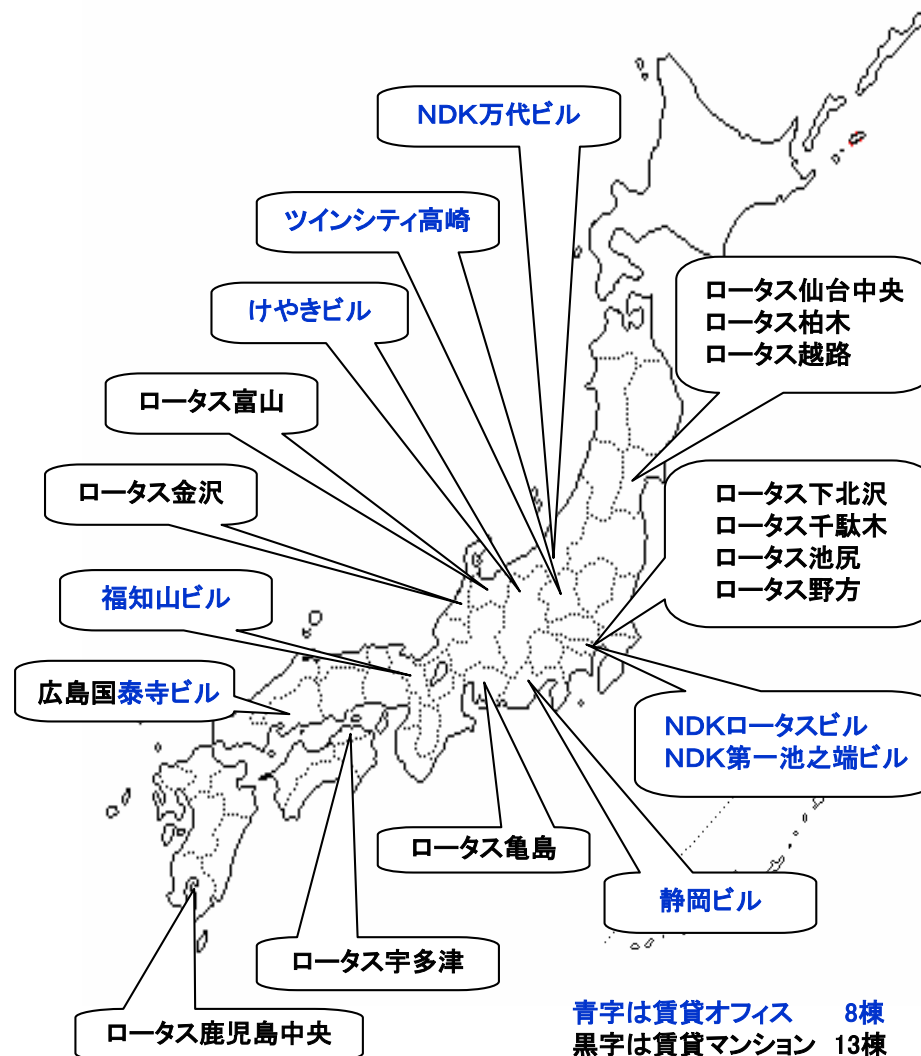
2013年2月完成予定 14戸



ロータス金沢  
(石川県金沢市)  
(2012年4月完成 18戸)



ロータス文京千駄木  
(東京都文京区)  
(2013年2月完成予定 14戸)



全国にある賃貸オフィス・賃貸マンション(2012年4月末現在)

## ●機械化施工の推進

○軌陸車連動ブレーキトロの開発



○重量物アシスト車用グラブアタッチメントの開発



## ●携帯電話不感地対策システムの提案

トンネル内携帯電話不感地対策で提案・施工中

## ●保全作業の機械化

トロリ線の磨耗および高さ・偏位測定装置の開発中  
(アルミT型剛体電車線ツイントロリ線用磨耗測定装置)

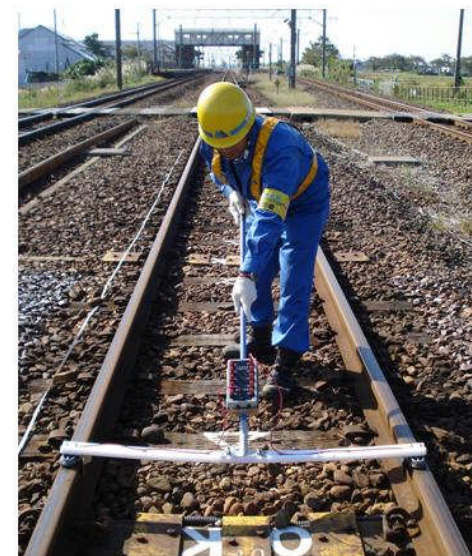
## ●メンテナンス機械の開発



電気転てつ機の調整金具  
(東日本電気エンジニアリング)



列車検知装置の電流測定器  
(東日本電気エンジニアリング)



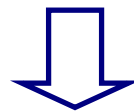
連続軌道回路短絡器  
(東日本電気エンジニアリング)

## ■業界動向

- ・ 受注競争・低価格競争の激化
- ・ 東日本大震災からの復旧・復興需要は見込まれるものの、民間設備投資および公共投資は低調に推移し、依然として厳しい状況

## ■当社の現状認識

- ・ 「日本電設3ヶ年経営計画2003」から恒常的利益体質へ改善
- ・ 2010年3月期には17期ぶりに経常利益80億円(個別)を達成
- ・ 各種施策の実施により、経営基盤の強化が進んでいる



『営業体制・施工体制の強化による戦略的な営業展開、効果을上げてきた施策の継続・深度化により、業容拡大と業績向上を図る』

## ● 組織力向上による経営基盤の強化

NDKグループは、営業体制、施工体制の強化と各種施策の推進および本物志向の実践により、さらなる経営基盤の強化を図ります

## ● 人材の確保と育成による人間力向上

NDKグループは、人間中心企業として人材の確保と育成を図り、社員一人ひとりの人間力向上を図ります

## ● NDKグループの総合力向上

NDKグループは、グループ会社相互の連携による事業展開を推進し、さらなる総合力の向上を目指します

## ◆ 鉄道電気工事

- ◇JR東日本への対応強化 ◇全国公民鉄事業者からの受注拡大
- ◇JR西日本・北海道・九州・四国およびJR貨物からの受注拡大
- ◇整備新幹線工事への組織的取り組み

## ◆ 一般電気工事

- ◇空調衛生工事・病院施設工事・工場関連施設工事の受注拡大
- ◇利益を確保できるマンション施工への仕組みづくり
- ◇省エネルギー関連工事および太陽光発電システムの受注拡大

## ◆ 情報通信工事

- ◇モバイル工事の受注確保 ◇ネットワーク工事の受注拡大
- ◇官公庁工事の受注拡大 ◇新たな情報通信分野の開拓

## ◆ 関連事業

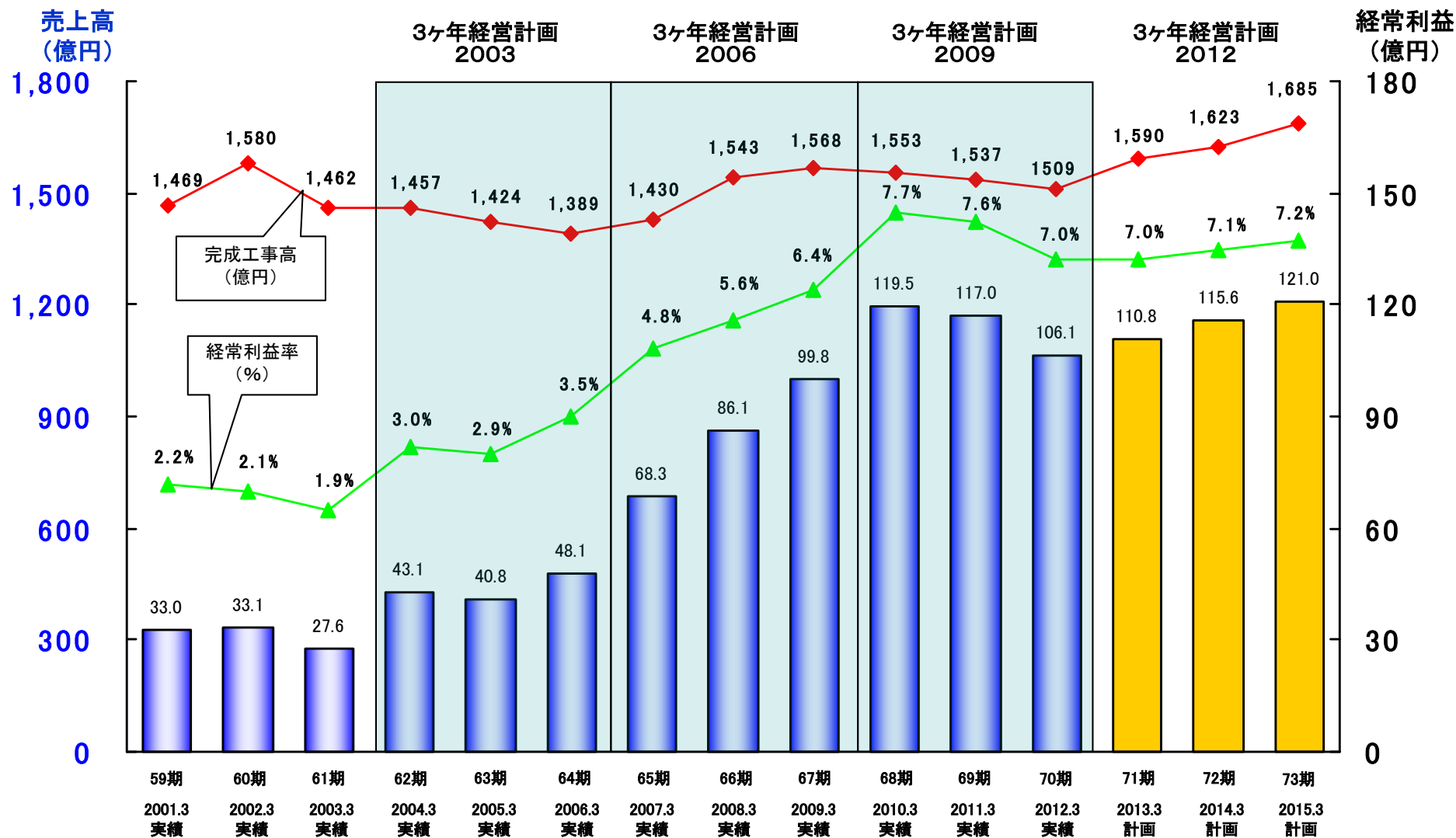
- ◇ビル賃貸事業の推進 ◇新規事業の開発

(単位:億円)

	2013年3月期	2014年3月期	2015年3月期
受注高	1,601	1,548	1,631
売上高	1,590	1,623	1,685
営業利益	104	109	114
経常利益	111	116	121
営業利益率	6.6%	6.7%	6.8%
経常利益率	7.0%	7.1%	7.2%

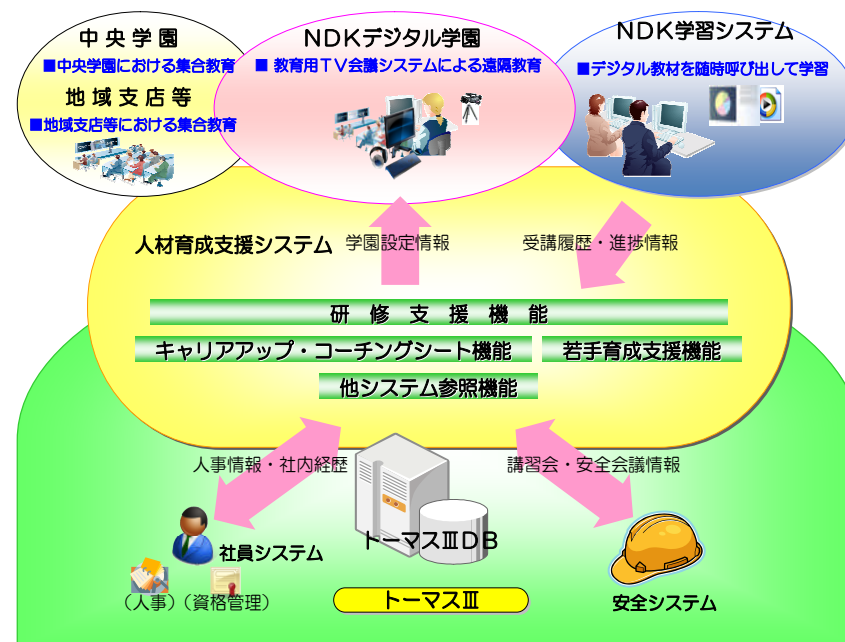
※2012年4月27日に公表した業績予想については、公表時点で入手している情報によるもので、今後の発注動向等により業績予想の修正が必要となった場合には、速やかに公表します。

## 売上高／経常利益額(率)の推移



## ○教育ICT化の推進

- ➡ 教育用テレビ会議システムによる遠隔教育「NDKデジタル学園」の活用
- ➡ デジタル教材による随時学習可能な環境を提供する「NDK学習システム」の運用
- ➡ 研修情報の一元管理と個人ごとの昇進・昇格や教育の行程がライフサイクルでわかる仕組み「人材育成支援システム」を構築中



## ○教育訓練施設の整備

- ➡ 研修施設「中央学園(千葉県柏市)」に第2教育棟、高所体感実習設備を建設  
現在、新幹線・高架線の実習線、ホームや模擬トンネル等の実習施設を建設中
- ➡ 地域支店等にも軌陸車載線設備等の教育訓練施設を整備



第2教育棟  
(千葉県柏市)



高所体感実習設備  
(千葉県柏市)

# 参考資料

# 会社概要

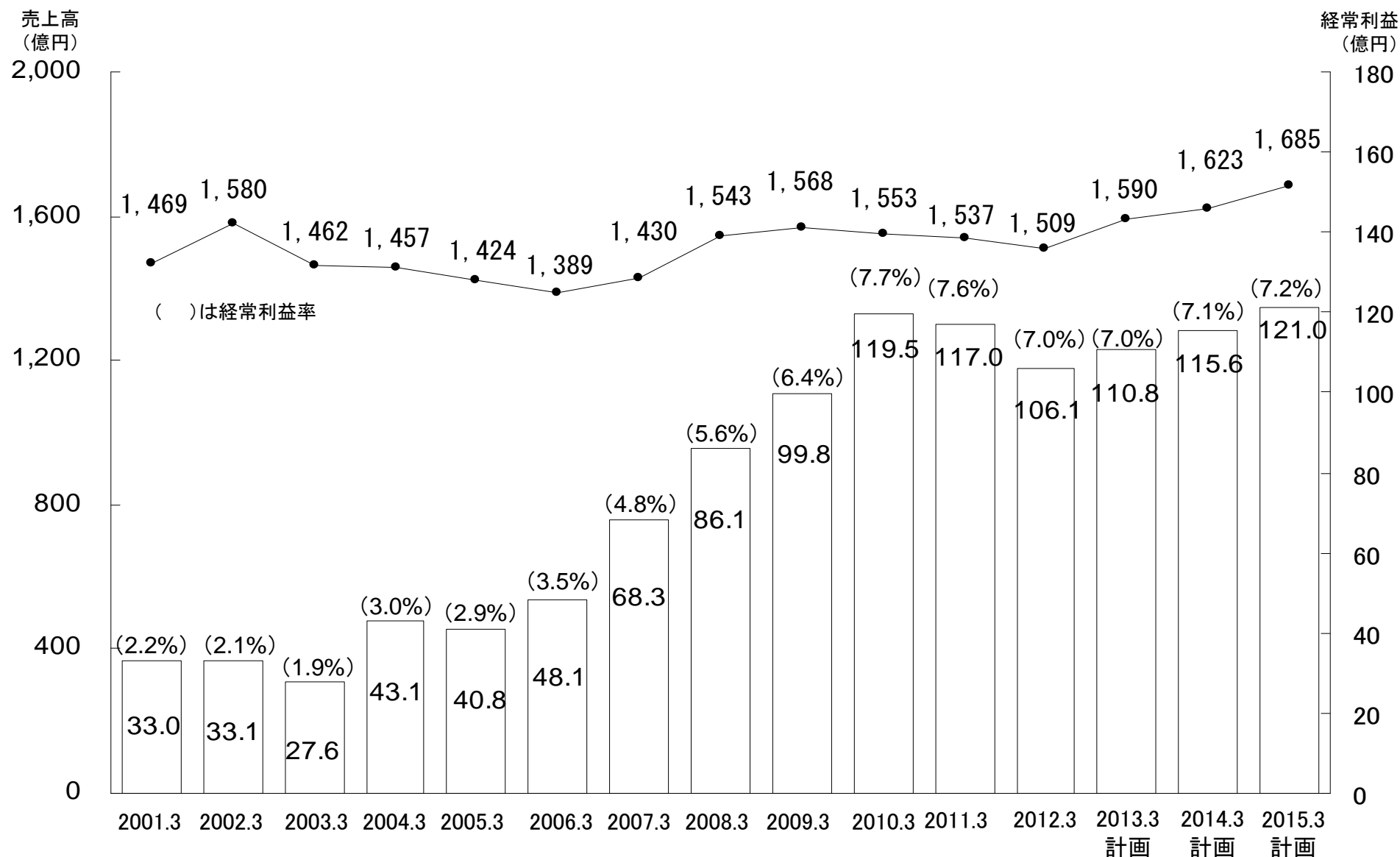
会社名	日本電設工業株式会社 (NIPPON DENSETSU KOGYO CO.,LTD.)
設立年月日	1942年(S17年)12月15日
本社所在地	〒110-8706 東京都台東区池之端一丁目2番23号 NDK第二池之端ビル
資本金	84億9,429万円(2012年3月31日現在)
代表者	代表取締役社長 井上 健
事業内容	電気工事、電気通信工事、管工事、土木工事、消防施設工事、鋼構造物工事、塗装工事および機械器具設置工事の請負、企画、設計ならびに監理等
従業員数(個別)	2,130名(2012年3月末)
上場市場／証券コード	東京証券取引所市場第一部／1950
業種	建設業
売買単位	1,000株
発行済株式総数	65,337,219株
筆頭株主	東日本旅客鉄道株式会社
総株主数	4,220名

## NDKグループ(子会社15社、関連会社4社で構成)

○印は関連会社

会 社 名	主 な 事 業 内 容
<b>連結子会社 3社</b>	
東日本電気エンジニアリング(株)	鉄道電気・通信・消防設備に関する調査、設計、施工、企画、監理、保守
NDK総合サービス(株)	電気機器・材料等の販売および不動産の賃貸、仲介、管理ならびに建築に関する電気工事の施工、企画、監理、保守
NDKイツ(株)	情報システムに関する企画、開発、運用
<b>持分法適用会社 10社</b>	
NDK電設(株)	建築に関する電気工事の施工、企画、監理、保守
NDK設備設計(株)	建築に関する電気設備、通信設備、情報システムの企画、設計、積算、監理
NDKアールアンドイー(株)	電気設備に関する教育・図書出版
日本電設電車線工事(株)	鉄道電車線路に関する電気工事の施工、監理
日本電設信号工事(株)	鉄道信号に関する電気工事の施工、監理
日本電設通信工事(株)	鉄道通信に関する電気通信工事の施工、監理
NDK西日本電設(株)	建築に関する電気工事の施工、企画、監理、保守(大阪・四国地区)
(株)東電	建築に関する電気工事の施工、監理(中国地区)
トキワ電気工業(株)	電気工事、電気通信工事および管工事の施工、企画、監理、保守(九州地区)
○(株)新陽社	鉄道電気機器・各種サイン表示システム等の設計、制作、販売、施工
<b>持分法非適用会社 6社</b>	
八重洲電機工事(株)	鉄道電力工事の施工、電気機器修理
大栄電設工業(株)	鉄道電灯電力に関する電力工事の設計、施工、監理、検査、保守、修繕
日本架線工業(株)	鉄道電車線路部品・電線路用工具等の設計、製造、販売、施工
○日本鉄道電気設計(株)	鉄道電気設備に関する計画、調査、設計、積算、施工、監理
○永楽電気(株)	鉄道電気の変電・通信関係機械器具等の設計、製造、販売、施工
○(株)三工社	鉄道信号機器・鉄道車輛用品・交通信号機・道路標識等の製造、販売

# 売上高・経常利益額(率)の推移(連結)



# 貸借対照表(連結)

(単位: 百万円)

	2011年3月期	2012年3月期	対前期比		2011年3月期	2012年3月期	対前期比
資産の部				負債の部			
流動資産	107,952	110,013	2,061	流動負債	58,677	56,367	▲2,310
現金預金	15,952	12,849	▲3,102	支払手形・工事未払金等	36,346	37,945	1,599
受取手形・完成工事未収入金等	57,635	60,730	3,095	短期借入金	170	480	310
有価証券	6,000	8,999	2,999	未払法人税等	4,241	3,158	▲1,083
未成工事支出金等	23,281	22,252	▲1,029	未成工事受入金	7,232	4,123	▲3,108
繰延税金資産	3,425	2,903	▲521	完成工事補償引当金	125	32	▲92
その他	1,754	2,340	585	工事損失引当金	2,373	2,418	44
貸倒引当金	▲96	▲63	33	賞与引当金	3,840	3,919	78
固定資産	56,942	57,435	492	役員賞与引当金	53	55	2
有形固定資産	30,287	31,052	765	その他	4,293	4,233	▲60
建物・構築物	30,520	31,464	943	固定負債	14,026	13,786	▲239
機械・運搬具及び工具器具備品	5,912	6,654	742	退職給付引当金	12,651	12,646	▲5
土地	12,519	12,789	270	役員退職慰労引当金	216	217	1
建設仮勘定	104	258	154	その他	1,158	921	▲236
その他	1,464	1,484	19	負債合計	72,703	70,153	▲2,550
減価償却累計額	▲20,234	▲21,599	▲1,365	純資産の部			
無形固定資産	4,118	3,208	▲910	株主資本	85,129	89,036	3,906
投資その他の資産	22,536	23,174	637	資本金	8,494	8,494	—
投資有価証券	17,712	19,062	1,350	資本剰余金	7,792	7,792	—
繰延税金資産	3,688	3,067	▲620	利益剰余金	70,591	74,513	3,921
その他	1,216	1,085	▲131	自己株式	▲1,748	▲1,763	▲15
貸倒引当金	▲80	▲41	39	その他の包括利益累計額	1,017	1,582	564
資産合計	164,895	167,449	2,553	その他有価証券評価差額金	1,017	1,582	564
				少数株主持分	6,044	6,676	632
				純資産合計	92,192	97,295	5,103
				負債純資産合計	164,895	167,449	2,553

# 損益計算書(連結)

(単位:百万円)

	2011年3月期	2012年3月期	対前期比		2011年3月期	2012年3月期	対前期比
完成工事高 (前期増減率)	153,747 (▲1.0%)	150,898 (▲1.9%)	▲2,848	特別利益	424	154	▲270
完成工事原価 (対完成工事高比率)	130,821 (85.1%)	129,357 (85.7%)	▲1,463	貸倒引当金戻入額	80	—	▲80
完成工事総利益	22,926	21,540	▲1,385	完成工事補償引当金戻入額	7	—	▲7
販売費及び一般管理費 (対完成工事高比率)	12,163 (7.9%)	11,877 (7.9%)	▲286	固定資産売却益	279	36	▲243
営業利益 (営業利益率)	10,762 (7.0%)	9,663 (6.4%)	▲1,099	投資有価証券売却益	54	68	14
営業外収益	940	951	11	保険解約返戻金	—	49	49
受取利息	25	39	13	その他	2	—	▲2
受取配当金	343	348	5	特別損失	388	217	▲170
持分法による投資利益	260	217	▲42	投資有価証券売却損	0	—	▲0
その他	310	345	34	投資有価証券評価損	228	52	▲176
営業外費用	0	2	1	減損損失	42	8	▲34
支払利息	0	2	1	固定資産除売却損	110	157	46
投資事業組合運用損	0	—	▲0	その他	6	—	▲6
その他	0	—	▲0	税金等調整前当期純利益	11,738	10,549	▲1,188
経常利益 (経常利益率)	11,702 (7.6%)	10,613 (7.0%)	▲1,088	法人税等合計	4,899	5,225	326
				法人税、住民税及び事業税	4,824	3,869	▲955
				過年度法人税等	—	399	399
				法人税等調整額	74	956	882
				少数株主利益	608	621	12
				当期純利益 (当期純利益率)	6,229 (4.1%)	4,702 (3.1%)	▲1,527

# 主な経営指標等(連結)

## 資産等

区 分	2010年3月期	2011年3月期	2012年3月期
純資産(百万円)	87,182	92,192	97,295
総資産(百万円)	169,911	164,895	167,449
自己資本比率(%)	48.1	52.2	54.1
1株当たり純資産 (円)	1,326.54	1,400.37	1,473.56
1株当たり 当期純利益(円)	102.27	101.19	76.45

## 連単倍率

区 分	2010年3月期	2011年3月期	2012年3月期
売上高	1.3	1.3	1.3
経常利益	1.5	1.5	1.5
当期純利益	1.4	1.4	1.5
総資産	1.2	1.2	1.2
純資産	1.3	1.3	1.3

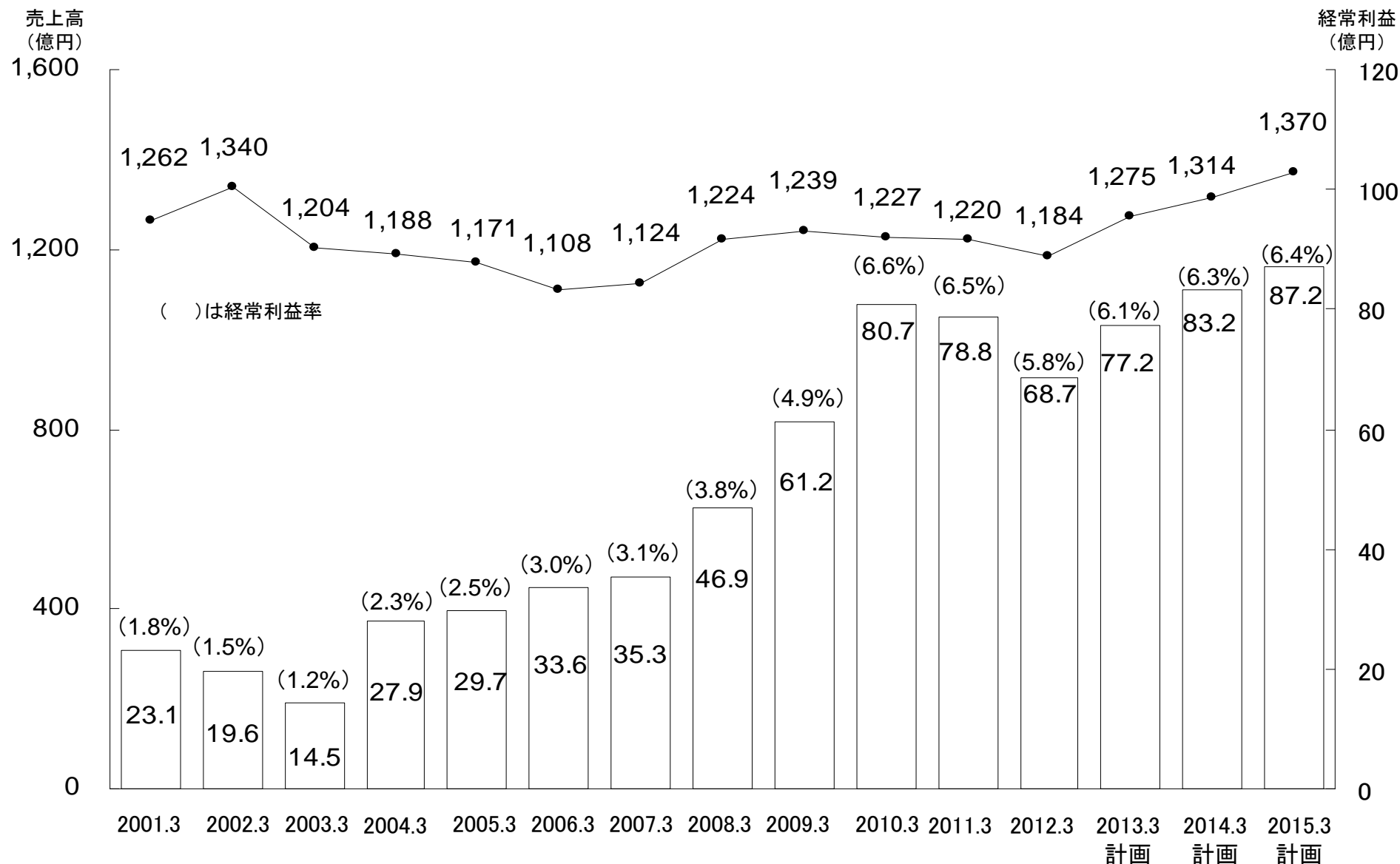
## 設備投資額・減価償却費・研究開発費 (単位:百万円)

	2011年3月期	2012年3月期	2013年3月期予想
設備投資額	5,063	2,951	3,940
減価償却費	2,294	2,884	2,877
研究開発費	253	180	280

## 従業員数(部門別) (単位:人)

	2010年3月末	2011年3月末	2012年3月末
鉄道電気工事	2,344	2,393	2,390
一般電気工事	627	584	600
情報通信工事	392	418	427
その他事業	202	197	191
全社共通	60	61	59
合計	3,625	3,653	3,667

# 売上高・経常利益額(率)の推移(個別)



# 貸借対照表(個別)

	2011年3月期	2012年3月期	対前期比		2011年3月期	2012年3月期	対前期比
資産の部				負債の部			
流動資産	94,238	94,288	49	流動負債	53,819	51,601	▲2,218
現金預金	9,676	4,550	▲5,125	支払手形	1,040	1,167	126
受取手形	641	979	337	工事未払金	31,725	32,988	1,262
完成工事未収入金	48,928	51,236	2,307	短期借入金	1,320	1,830	510
有価証券	6,000	8,999	2,999	リース債務	171	162	▲8
未成工事支出金	21,751	20,955	▲795	未払金	2,388	2,048	▲339
材料貯蔵品	21	72	50	未払費用	838	1,022	184
短期貸付金	2,726	2,739	13	未払法人税等	3,323	2,374	▲949
前払費用	229	229	0	未成工事受入金	7,232	4,123	▲3,108
繰延税金資産	2,877	2,391	▲486	預り金	362	463	100
未収入金	1,273	1,884	611	完成工事補償引当金	125	32	▲92
その他	160	259	99	工事損失引当金	2,373	2,418	44
貸倒引当金	▲48	▲11	36	賞与引当金	2,894	2,945	50
固定資産	42,991	43,359	368	役員賞与引当金	23	24	0
有形固定資産	23,556	23,592	35	固定負債	12,388	12,056	▲331
建物	23,495	24,010	515	リース債務	589	418	▲170
構築物	1,431	1,541	109	退職給付引当金	11,347	11,228	▲118
機械及び装置	651	672	21	役員退職慰労引当金	102	114	12
車両運搬具	547	634	87	その他	349	294	▲54
工具器具・備品	2,434	2,576	141	負債合計	66,208	63,657	▲2,550
土地	10,698	10,662	▲35	純資産の部			
リース資産	1,151	1,118	▲33	株主資本	69,995	72,445	2,450
建設仮勘定	4	215	211	資本金	8,494	8,494	—
減価償却累計額	▲16,857	▲17,839	▲981	資本剰余金	7,792	7,792	—
無形固定資産	873	869	▲3	資本準備金	7,792	7,792	—
借地権	861	861	—	利益剰余金	55,443	57,909	2,465
その他	11	8	▲3	利益準備金	1,386	1,386	—
投資その他の資産	18,560	18,896	335	その他利益剰余金	54,057	56,523	2,465
投資有価証券	13,234	14,249	1,014	固定資産圧縮積立金	1,556	1,688	131
関係会社株式	1,542	1,518	▲23	別途積立金	47,100	50,800	3,700
長期貸付金	86	79	▲7	繰越利益剰余金	5,400	4,034	▲1,365
関係会社長期貸付金	100	59	▲40	自己株式	▲1,734	▲1,749	▲15
破産更生債権等	44	23	▲21	評価・換算差額等	1,025	1,543	517
長期前払費用	19	16	▲3	その他有価証券評価差額金	1,025	1,543	517
繰延税金資産	2,915	2,346	▲568	純資産合計	71,021	73,989	2,968
その他	696	643	▲52	負債純資産合計	137,229	137,647	417
貸倒引当金	▲80	▲41	39				
資産合計	137,229	137,647	417				

# 損益計算書(個別)

(単位:百万円)

	2011年3月期	2012年3月期	対前 期比		2011年3月期	2012年3月期	対前 期比
完成工事高 (前期増減率)	121,977 (▲0.6%)	118,357 (▲3.0%)	▲3,620	特別利益	416	95	▲320
完成工事原価 (対完成工事高比率)	105,244 (86.3%)	102,886 (86.9%)	▲2,358	貸倒引当金戻入額	72	—	▲72
完成工事総利益	16,732	15,471	▲1,261	完成工事補償引当金戻入額	7	—	▲7
販売費及び一般管理費 (対完成工事高比率)	9,395 (7.7%)	9,178 (7.8%)	▲216	固定資産売却益	279	36	▲243
営業利益 (営業利益率)	7,337 (6.0%)	6,292 (5.3%)	▲1,045	投資有価証券売却益	54	59	5
営業外収益	541	588	47	その他	2	—	▲2
受取利息	31	35	3	特別損失	272	111	▲161
有価証券利息	11	24	13	投資有価証券売却損	0	—	▲0
受取配当金	335	340	5	投資有価証券評価損	228	52	▲176
その他	162	187	25	減損損失	14	—	▲14
営業外費用	2	8	6	固定資産除売却損	29	59	29
支払利息	1	8	7	税引前当期純利益	8,020	6,857	▲1,163
投資事業組合運用損	0	—	▲0	法人税等合計	3,453	3,652	198
その他	0	—	▲0	法人税、住民税及び事業税	3,267	2,329	▲938
経常利益 (経常利益率)	7,876 (6.5%)	6,872 (5.8%)	▲1,004	過年度法人税等	—	422	422
				法人税等調整額	186	900	713
				当期純利益 (当期純利益率)	4,566 (3.7%)	3,204 (2.7%)	▲1,361

# 主な経営指標等(個別)

区 分	2010年3月期	2011年3月期	2012年3月期
資本金(百万円)	8,494	8,494	8,494
発行済株式総数(株)	65,337,219	65,337,219	65,337,219
純資産(百万円)	68,135	71,021	73,989
総資産(百万円)	142,695	137,229	137,647
自己資本比率(%)	47.7	51.8	53.8
1株当たり純資産(円)	1,105.40	1,153.70	1,202.33
1株当たり当期純利益(円)	74.26	74.12	52.06
1株当たり配当金(円)	12.00	12.00	12.00
配当性向(%)	16.2	16.2	23.1
売上高経常利益率(%)	6.6	6.5	5.8
自己資本当期純利益率(ROE)(%)	7.0	6.6	4.4

## 設備投資の主な案件

### ○2012年3月期

1. NDK高松ビル(2011年10月完成)
2. NDK金沢ビル(2011年12月完成)
3. 中央学園第2教育棟(2012年2月完成)

## 研究開発の主なテーマ

### ○2012年3月期

1. STB(ばね式自動張力調整装置)用アタッチメントの開発(上部支持タイプ)
2. 軌陸車連動ブレーキトロの開発

### ○2013年3月期

1. アルミT型架台剛体電車線ツイントロリ線用磨耗測定装置の開発

## 設備投資額・減価償却費・研究開発費 (単位:百万円)

	2011年3月期	2012年3月期	2013年3月期予想
設備投資額	2,559	1,478	2,970
減価償却費	1,352	1,328	1,428
研究開発費	240	171	240

## 従業員数(部門別) (単位:人)

	2010年3月末	2011年3月末	2012年3月末
鉄道電気工事	1,146	1,193	1,192
一般電気工事	590	584	600
情報通信工事	271	282	273
その他事業	6	6	6
全社共通	60	61	59
合計	2,073	2,126	2,130

# 経営成績 対前期比較(個別)

経営成績 対前期比較 ※( )は売上高比率

(単位:百万円)

	2011年3月期	2012年3月期	対前期比
売上高	121,977	118,357	▲3.0% ▲3,620
売上原価	(86.3%) 105,244	(86.9%) 102,886	▲2.2% ▲2,358
売上総利益	(13.7%) 16,732	(13.1%) 15,471	▲0.6P ▲1,261
販売費及び一般管理費	(7.7%) 9,395	(7.8%) 9,178	▲2.3% ▲216
営業利益	(6.0%) 7,337	(5.3%) 6,292	▲0.7P ▲1,045
営業外損益	(0.4%) 539	(0.5%) 580	7.6% 41
経常利益	(6.5%) 7,876	(5.8%) 6,872	▲0.7P ▲1,004
特別損益	(0.1%) 143	(▲0.0%) ▲15	— ▲159
当期純利益	(3.7%) 4,566	(2.7%) 3,204	▲1.0P ▲1,361

2012年3月期予想	対予想比
123,900	▲4.5% ▲5,542
(85.7%) 106,200	▲3.1% ▲3,313
(14.3%) 17,700	▲1.2P ▲2,228
(7.8%) 9,710	▲5.5% ▲531
(6.4%) 7,990	▲1.1P ▲1,697
(0.3%) 430	34.9% 150
(6.8%) 8,420	▲1.0P ▲1,547
(—%) —	—% ▲15
(4.0%) 4,910	▲1.3P ▲1,705

# 部門別受注高・売上高(個別)

## 部門別受注高

(単位:百万円)

部 門	2011年3月期	2012年3月期	対前期比
鉄道電気工事	70,436	78,340	11.2% 7,904
一般電気工事	33,712	34,228	1.5% 516
情報通信工事	19,510	19,091	▲2.1% ▲419
そ の 他	—	—	— —
計	123,658	131,660	6.5% 8,001

2012年3月期予想	対予想比
71,300	9.9% 7,040
39,000	▲12.2% ▲4,771
18,400	3.8% 691
—	— —
128,700	2.3% 2,960

## 部門別売上高

(単位:百万円)

部 門	2011年3月期	2012年3月期	対前期比
鉄道電気工事	69,119	64,062	▲7.3% ▲5,057
一般電気工事	35,603	37,130	4.3% 1,527
情報通信工事	16,186	16,136	▲0.3% ▲50
そ の 他	1,066	1,027	▲3.7% ▲39
計	121,977	118,357	▲3.0% ▲3,620

2012年3月期予想	対予想比
65,800	▲2.6% ▲1,737
38,700	▲4.1% ▲1,569
18,400	▲12.3% ▲2,263
1,000	2.7% 27
123,900	▲4.5% ▲5,542

# 部門別営業利益・繰越工事高(個別)

部門別営業利益 ※( )は売上高比率

(単位:百万円)

部 門	2011年3月期	2012年3月期	対前期比
鉄道電気工事	(6.0%) 4,172	(5.0%) 3,210	▲1.0P ▲961
一般電気工事	(5.3%) 1,899	(5.7%) 2,119	0.4P 220
情報通信工事	(6.6%) 1,060	(4.8%) 769	▲1.8P ▲290
そ の 他	(19.3%) 205	(18.7%) 192	▲0.6P ▲13
計	(6.0%) 7,337	(5.3%) 6,292	▲0.7P ▲1,045

2012年3月期予想	対予想比
(6.4%) 4,230	▲1.4P ▲1,019
(5.6%) 2,180	0.1P ▲60
(7.7%) 1,420	▲2.9P ▲650
(16.0%) 160	2.7P 32
(6.4%) 7,990	▲1.1P ▲1,697

部門別繰越工事高

(単位:百万円)

部 門	2011年3月期	2012年3月期	対前期比
鉄道電気工事	44,476	58,754	32.1% 14,278
一般電気工事	32,957	30,055	▲8.8% ▲2,901
情報通信工事	12,625	15,579	23.4% 2,954
そ の 他	—	—	— —
計	90,059	104,390	15.9% 14,330

2012年3月期予想	対予想比
49,976	17.6% 8,778
33,257	▲9.6% ▲3,201
12,625	23.4% 2,954
—	— —
95,859	8.9% 8,530

# 2013年3月期予想(個別)

業績の状況 ※( )は売上高比率

(単位:百万円)

部 門	2012年3月期	2013年3月期予想	対前期比
受 注 高	131,660	128,900	▲2.1% ▲2,760
売 上 高	118,357	127,500	7.7% 9,142
繰 越 工 事 高	104,390	106,790	2.3% 2,400
営 業 利 益	(5.3%) 6,292	(5.7%) 7,260	0.4P 967
経 常 利 益	(5.8%) 6,872	(6.1%) 7,720	0.3P 847
当 期 純 利 益	(2.7%) 3,204	(3.7%) 4,670	1.0P 1,465

部門別受注高

(単位:百万円)

部 門	2012年3月期	2013年3月期予想	対前期比
鉄 道 電 気 工 事	78,340	70,300	▲10.3% ▲8,040
一 般 電 気 工 事	34,228	38,300	11.9% 4,071
情 報 通 信 工 事	19,091	20,300	6.3% 1,208
そ の 他	—	—	— —
計	131,660	128,900	▲2.1% ▲2,760

# 2013年3月期予想(個別)

## 部門別売上高

(単位:百万円)

部 門	2012年3月期	2013年3月期予想	対前期比	
鉄 道 電 気 工 事	64,062	67,500	5.4%	3,437
一 般 電 気 工 事	37,130	36,400	▲2.0%	▲730
情 報 通 信 工 事	16,136	22,600	40.1%	6,463
そ の 他	1,027	1,000	▲2.7%	▲27
計	118,357	127,500	7.7%	9,142

## 部門別営業利益 ※( )は売上高比率

(単位:百万円)

部 門	2012年3月期	2013年3月期予想	対前期比	
鉄 道 電 気 工 事	(5.0%) 3,210	(5.9%) 3,970	0.9P	759
一 般 電 気 工 事	(5.7%) 2,119	(4.5%) 1,650	▲1.2P	▲469
情 報 通 信 工 事	(4.8%) 769	(6.2%) 1,410	1.4P	640
そ の 他	(18.7%) 192	(23.0%) 230	4.3P	37
計	(5.3%) 6,292	(5.7%) 7,260	0.4P	967

# 経営成績 対前期比較(TEMS)

経営成績 対前期比較 ※( )は売上高比率

(単位:百万円)

	2011年3月期	2012年3月期	対前期比
売上高	30,825	31,638	2.6% 812
売上原価	(81.2%) 25,015	(81.6%) 25,822	3.2% 806
売上総利益	(18.8%) 5,809	(18.4%) 5,816	▲0.4P 6
販売費及び一般管理費	(8.8%) 2,702	(8.1%) 2,566	▲5.0% ▲136
営業利益	(10.1%) 3,107	(10.3%) 3,249	0.2P 142
営業外損益	(0.5%) 157	(0.5%) 172	9.9% 15
経常利益	(10.6%) 3,264	(10.8%) 3,422	0.2P 157
特別損益	(▲0.3%) ▲98	(▲0.0%) ▲9	－% 88
当期純利益	(5.9%) 1,830	(5.9%) 1,867	0.0P 37

2012年3月期予想	対予想比
30,000	5.5% 1,638
(84.0%) 25,200	2.5% 622
(16.0%) 4,800	2.4P 1,016
(9.0%) 2,700	▲4.9% ▲133
(7.0%) 2,100	3.3P 1,149
(0.5%) 145	19.3% 27
(7.5%) 2,245	3.3P 1,177
(▲0.2%) ▲50	－% 40
(4.3%) 1,281	1.6P 586

# 部門別受注高・売上高(TEMS)

## 部門別受注高

(単位:百万円)

部 門	2011年3月期	2012年3月期	対前期比
鉄道電気工事	27,766	29,936	7.8% 2,170
一般電気工事	—	—	—% —
情報通信工事	3,624	3,450	▲4.8% ▲174
そ の 他	123	330	167.3% 206
計	31,514	33,717	7.0% 2,202

2012年3月期予想	対予想比
25,160	19.0% 4,776
—	—% —
3,150	9.5% 300
190	73.9% 140
28,500	18.3% 5,217

## 部門別売上高

(単位:百万円)

部 門	2011年3月期	2012年3月期	対前期比
鉄道電気工事	26,788	27,933	4.3% 1,144
一般電気工事	—	—	—% —
情報通信工事	3,818	3,508	▲8.1% ▲310
そ の 他	218	196	▲10.0% ▲21
計	30,825	31,638	2.6% 812

2012年3月期予想	対予想比
26,310	6.2% 1,623
—	—% —
3,500	0.2% 8
190	3.3% 6
30,000	5.5% 1,638

# 部門別営業利益・繰越工事高(TEMS)

部門別営業利益 ※( )は売上高比率

(単位:百万円)

部 門	2011年3月期	2012年3月期	対前期比
鉄道電気工事	(10.5%) 2,825	(10.7%) 2,979	0.2P 154
一般電気工事	(-%) —	(-%) —	-P —
情報通信工事	(6.3%) 239	(6.7%) 235	0.4P ▲4
そ の 他	(19.6%) 42	(17.7%) 34	▲1.9P ▲7
計	(10.1%) 3,107	(10.3%) 3,249	0.2P 142

2012年3月期予想	対予想比
(7.2%) 1,902	3.5P 1,077
(-%) —	-P —
(5.0%) 175	1.7P 60
(12.1%) 22	5.6P 11
(7.0%) 2,100	3.3P 1,149

部門別繰越工事高

(単位:百万円)

部 門	2011年3月期	2012年3月期	対前期比
鉄道電気工事	11,028	13,031	18.2% 2,003
一般電気工事	—	—	-% —
情報通信工事	891	833	▲6.5% ▲57
そ の 他	0	134	-% 133
計	11,920	13,999	17.4% 2,079

2012年3月期予想	対予想比
9,878	31.9% 3,153
—	-% —
541	53.9% 292
0	-% 133
10,420	34.3% 3,579

# 株式の状況(2012年3月31日現在)

大株主(株主名簿を基に記載)

株 主 名	所有株式数(株)	比率(%)
1. 東日本旅客鉄道(株)	6,791,000	10.39
2. 日本電設工業共済会	3,073,176	4.70
3. 日本コンクリート工業(株)	3,040,296	4.65
4. みずほ信託銀行(株) 退職給付信託 みずほ銀行口 再信託受託者 資産管理サービス信託銀行(株)	3,031,000	4.63
5. NDKグループ従業員持株会	2,748,887	4.20
6. 日本マスタートラスト信託銀行(株)(信託口)	2,505,000	3.83
7. 日本トラスティ・サービス信託銀行(株)(信託口)	1,269,000	1.94
8. みずほ信託銀行(株)	1,262,000	1.93
9. 日本生命保険(相)	1,218,088	1.86
10. 日本マスタートラスト信託銀行(株) (退職給付信託口・日本コンクリート工業(株)口)	1,041,000	1.59

(注) 当社は自己株式3,798,744株を保有しております。

株式保有の状況：発行済株式総数 65,337,219株

(単位：%)

	2010年3月末	2011年3月末	2012年3月末
個 人 そ の 他	18.84	18.55	18.50
金 融 機 関	30.47	26.08	27.36
その他国内法人	38.15	38.26	38.01
外 国 法 人 等	5.83	10.43	9.36
そ の 他	6.71	6.68	6.77
計	100.00	100.00	100.00

本資料で記述しております予想数値は、現時点において入手可能な情報に基づき作成したものであり、今後の様々なリスクや不確定要素の変動および経済情勢等の変化により、実際の業績は本資料における予想と大きく異なる可能性があることをご承知おきください。

【お問い合わせ】  
日本電設工業株式会社 広報部

〒110-8706 東京都台東区池之端1丁目2番23号  
TEL: 03-3822-8825  
FAX: 03-3822-8960